

HÅLLBAR HAMN 2022

GÖTEBORGS HAMNS HÅLLBARHETSREDOVISNING



Hållbarhetsredovisningen beskriver Göteborgs Hamn AB:s arbete med hållbarhet ur begreppets samtliga tre dimensioner: social, miljömässig och ekonomisk. Utgångspunkten är bolagets uppdrag och i årets redovisning har vi valt att presentera olika nedslag i verksamheten som beskriver hur vi arbetar med våra väsentliga hållbarhetsfrågor i det dagliga arbetet. Därtill lyfts särskilt fokus på tre intressentgrupper: medarbetare, bolag i hamnklustret och leverantör.

Var med och bidra till att göra Göteborgs Hamn mer hållbart

Du som läser och tar del av vår hållbarhetsredovisning har kanske idéer och synpunkter på vad vi skulle kunna förbättra, både när det gäller vårt hållbarhetsarbete och innehållet i vår redovisning. Hör gärna av dig till vår Quality & Business Excellence Manager Malin Häll och berätta. Du når henne på malin.hall@portgot.se. Trevlig läsning!

*I året hållbarhetsredovisning förekommer QR-koder.
Du kan skanna dessa med din mobiltelefon och ta del av digitalt material.*

Innehåll

VD har ordet	sid 4	Hållbarhetsstyrning:	sid 24
Om oss i Göteborgs Hamn	6	Så arbetar vi med FN:s hållbarhetsmål	
Värdekedjan	12	Bolagets styrning och affärsplan	
Hållbarhet i vår omvärld	14	Bolagets mål – hur går det?	
Volymutveckling godsnavet	15	Långsiktiga relationer med våra intressenter	
Händelser under året	16	Systematiskt riskarbete och hög affärsetik	
Nedslag i verksamheten:	18	Genom samverkan och medvetna inköp gör vi skillnad	
Satsningar för klimatet		Vårt ekonomiska ansvar – en stabil ekonomi	
Hamnen tar socialt ansvar		Fokus på en intressent:	38
		Medarbetare	
		Bolag i hamnklustret	
		Leverantör	
		Bolagets säkerhetsarbete	42
		Om vår hållbarhetsredovisning	44
		Nyckeltal och upplysningar	45
		Styrelsen	53
		Revisorns yttrande	54
		Ordlista	55



Hållbarhet ska vara en naturlig del av vår affär

”Vår roll är att skapa möjligheter och förutsättningar för våra kunder



HELA BRANSCHEN STÅR INFÖR EN STOR OMSTÄLLNING

Att verka i en bransch där transporter är själva affärsmodellen är en utmaning utifrån ett hållbarhetsperspektiv. Historiskt har det också varit svårt att lyfta frågorna från bordet ut i verksamheten. Vår marknad är global och den omställning hela branschen står inför är stor, både här i Sverige och runt om i världen. Det behöver vi vara ödmjuka inför men det ger oss också möjlighet att vara med och påverka. Att minska vår påverkan på miljön och klimatet är något alla behöver göra. Som bolag har vi ett stort ansvar, för vi kan inte göra affärer på en död planet. Vi satsar på en grön omställning för att våra kunder vill det, för att vi vill det och för att klimatet vill det. Hamnen är navet för sjöfart, transport och logistik för gods och människor. Vår roll är viktig för att skapa möjligheter och rätt förutsättningar för våra kunder.

VÄRLDENS MEST KONKURRENSKRAFTIGA HAMN

När vi på Göteborgs Hamn AB för tre år sedan arbetade fram vår nya strategi, visste vi vart vi skulle och vad vi ville bli. Nu fortsätter vi att följa vår vision att bli "världens mest konkurrenskraftiga hamn". 2022 har vi haft fokus på att flytta fram positionerna i flera av våra stora investeringsprojekt, arbeta långsiktigt och kontinuerligt mot våra fem strategiska mål; smart hamn, miljö, tillväxt, medarbetare, effektivitet och avkastning. Mål som ska bidra till, och säkerställa att vi fortsätter att skapa värde för våra kunder, ägare, medarbetare, samhället runt hamnen och för hela Sveriges näringsliv.

Vi vill skapa möjligheter och hjälpa våra kunder och partners att göra mer hållbara val. Den infrastruktur som vi bygger idag kommer att ha en stor påverkan under många år framöver. Även om det inte ger en direkt avkastning idag räknar vi med att det kommer att göra det i framtiden. Vi har fått förtroendet från våra kunder och samverkanspartners att staka ut vägen och vi vet att det vi erbjuder gör skillnad.

FRAMSTEG INOM FLERA OMRÅDEN

Vår strategi och kontinuerliga fokus har resulterat i stora kliv framåt under 2022. Att Göteborgs Hamn AB fortsätter att ta marknadsandelar både i Europa och i Sverige är ett kvitto på att våra kunder ser ett värde i det vi gör.

Det är glädjande att vi är först i världen att på ett säkert sätt kunna elansluta tankfartyg vid kaj i Energihamnen. Green Cable är en teknisk och världsunik lösning som gör det säkert, miljövänligt och samtidigt kostnadseffektivt att elladda tankfartyg i en explosionsfarlig miljö.

I september meddelade mark- och miljödomstolen tillstånd som möjliggör att projektet Skandiaporten med fördjupning av farleden kan starta. Detta betyder att vi kan ta emot de allra största containerfartygen vid kaj fullastade. I år blev också köpet av mark i Arendal klart vilket innebär att Stena Line kan flytta hit sina färjeterminaler och hamnverksamhet och få tillgång till effektivare logistik, bättre förutsättningar för klimatsmarta transporter och samtidigt bidra till att minska den tunga trafiken i Göteborgs Stad. Dessutom har Göteborgs Hamn tillsammans med hamnarna i Gent och i Rotterdam öppnat för två gröna korridorer. Syftet är att stimulera till sjöfartens omställning genom fossilfria bränslen.

Göteborgs Hamn vill skapa en digital infrastruktur för godsflöden och fartygsanlöp. Tillsammans med våra partners i godsnavet vill vi effektivisera flödena genom att använda, visa och dela information. Digitalisering är en viktig faktor för att optimera anlöpen, "just-in-time-arrival". Det leder bland annat till minskade väntetider och att onödiga transporter kan undvikas samtidigt som det ökar transparensen. Att dela information i logistikkedjan kan minska klimatavtryck, ökad tillväxt och ökad trygghet för kunder och medarbetare.

Att vi ligger i framkant, och att många tittar åt vårt håll, när det kommer till hållbarhet och digitalisering blev tydligt när representanter från flera av de största hamnarna i världen valde att komma till Göteborg för ett chainPORT-möte och studiebesök i oktober.

VAN ATT ANPASSA SIG TILL HÄNDELSER I OMVÄRLDEN

En pandemi, krig i Ukraina, ekonomiska utmaningar och andra yttre omständigheter påverkar oss alla. Samtidigt är Göteborgs Hamn en del av ett stort globalt flöde av logistik, transport och sjöfart, vana att anpassa oss till oväntade händelser. Här finns sedan länge upparbetad kunskap och erfarenhet av att hantera oförutsedda saker. Säkerhetsläget har visserligen förändrats men hamnen har sedan lång tid tillbaka en hög säkerhetsnivå. Vi fortsätter se över vårt säkerhetsarbete, förfinar, förstärker och känner oss trygga med att fortsätta hålla hamnen öppen för världen.

Tillsammans med alla medarbetare, kunder och samarbetspartners skapar vi värde och under året har vi tagit många steg framåt. Vi är inte klara och kommer fortsätta utvecklingen och arbetet för att förbli ett starkt, effektivt och hållbart godsnav.

I Hållbar hamn 2022 har vi samlat några av våra aktiviteter som vi är extra stolta över. Trevlig läsning!

Elvir Dzanic, VD Göteborgs Hamn AB

Porten till världen

Godsnavet är vår styrka. Göteborgs Hamn är mycket mer än bara en hamn. Det är Skandinaviens största godsnav med ett unikt geografiskt läge vid utloppet av Göta Älv ut mot västerhavet. Hamnen är lätt att nå via väg, järnväg och självklart sjövägen, eftersom nästan all svensk utrikeshandel transporteras med hjälp av sjöfart. Nära 30 procent passerar kajerna i Göteborgs Hamn, som också står för hälften av landets totala containertrafik. Inom en radie av 50 mil finns dessutom tre huvudstäder och 70 procent av Skandinaviens befolkning och industri.

40,5 miljoner

ton gods per år går via Göteborgs Hamn



Via hamnens optimala läge får svensk industri access till destinationer runt om i världen genom direkta destinationer. Dessutom finns frekventa avgångar till de stora omlastningsnaven på kontinenten och daglig trafik till flera europeiska storhamnar. Därmed spelar Göteborgs Hamn en avgörande roll för svensk import och export och är en viktig aktör när det gäller att stärka Sveriges konkurrenskraft.

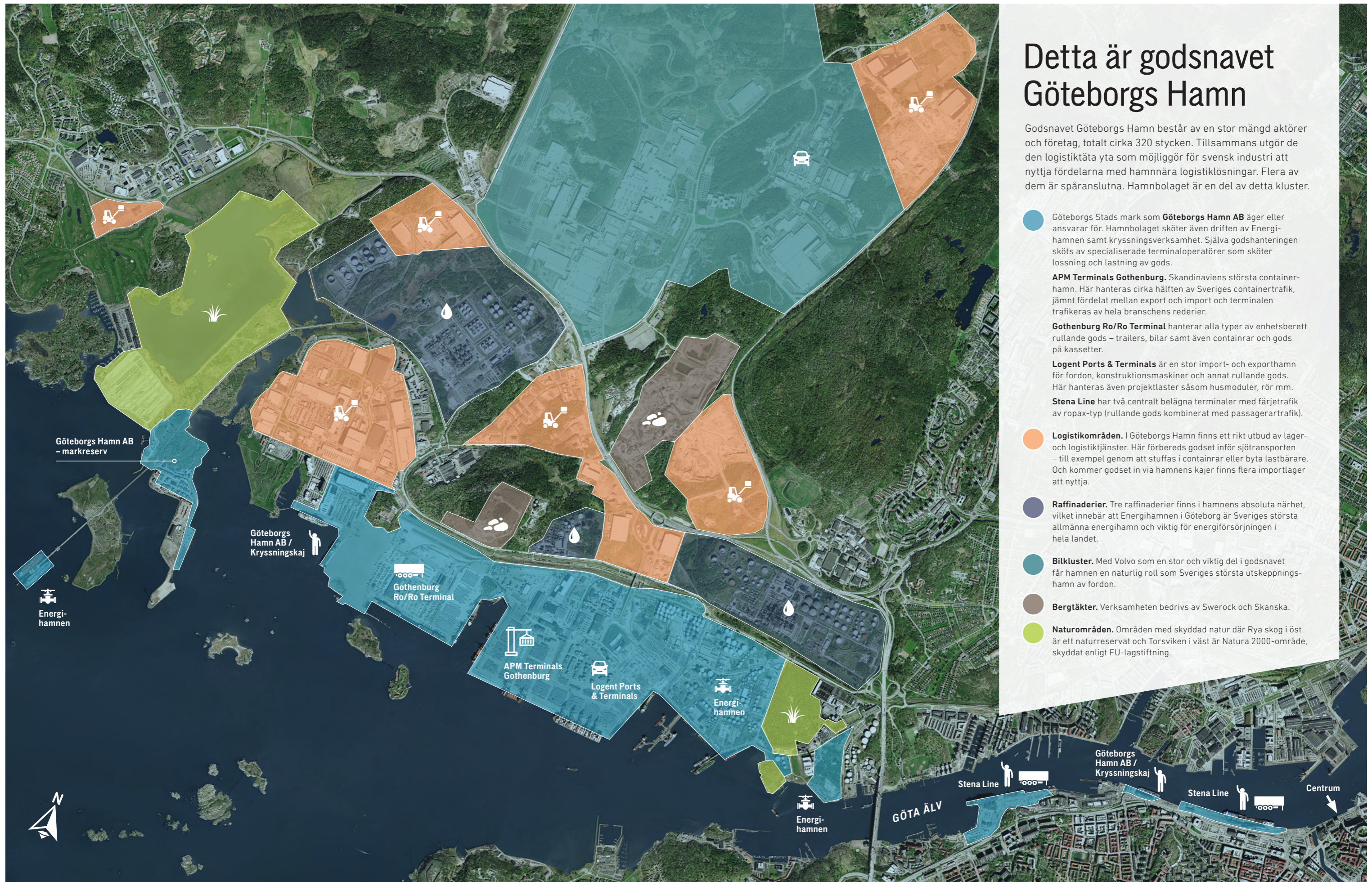
TERMINALER OCH TJÄNSTER FÖR ALLA BEHOV

I Göteborgs Hamn hanteras alla typer av gods. Här finns terminaler och operatörer som är specialiserade på olika områden för att kunna erbjuda bästa möjliga service, dygnet runt, året runt. Det gäller allt från lagring, beredning och omlastning till lossning och lastning, passagerartrafik och hantering av energiprodukter. Se mer om verksamheternas geografiska placering i godsnavet på nästa sida.

2

nya rederier började anlöpa Göteborgs Hamn under 2022





Detta är godsnavet Göteborgs Hamn

Godsnavet Göteborgs Hamn består av en stor mängd aktörer och företag, totalt cirka 320 stycken. Tillsammans utgör de den logistiktäta yta som möjliggör för svensk industri att nyttja fördelarna med hamnnära logistiklösningar. Flera av dem är spåranslutna. Hamnbolaget är en del av detta kluster.

- Göteborgs Stads mark som **Göteborgs Hamn AB** äger eller ansvarar för. Hamnbolaget sköter även driften av Energi-hamnen samt kryssningsverksamhet. Själva godshandlingen sköts av specialiserade terminaloperatörer som sköter lossning och lastning av gods.
 - APM Terminals Gothenburg.** Skandinavians största containerhamn. Här hanteras cirka hälften av Sveriges containertrafik, jämnt fördelat mellan export och import och terminalen trafikeras av hela branschens rederier.
 - Gothenburg Ro/Ro Terminal** hanterar alla typer av enhetsberett rullande gods – trailers, bilar samt även containrar och gods på kassetter.
 - Logent Ports & Terminals** är en stor import- och exporthamn för fordon, konstruktionsmaskiner och annat rullande gods. Här hanteras även projektlaster såsom husmoduler, rör mm.
 - Stena Line** har två centralt belägna terminaler med färjetrafik av ropax-typ (rullande gods kombinerat med passagerartrafik).
- **Logistikområden.** I Göteborgs Hamn finns ett rikt utbud av lager- och logistiktjänster. Här förbereds godset inför sjötransporten – till exempel genom att stuffas i containrar eller byta lastbärare. Och kommer godset in via hamnens kajer finns flera importlager att nyttja.
- **Raffinaderier.** Tre raffinaderier finns i hamnens absoluta närhet, vilket innebär att Energihamnen i Göteborg är Sveriges största allmänna energihamn och viktig för energiförsörjningen i hela landet.
- **Bilkluster.** Med Volvo som en stor och viktig del i godsnavet får hamnen en naturlig roll som Sveriges största utskräppningshamn av fordon.
- **Bergtäkter.** Verksamheten bedrivs av Swerock och Skanska.
- **Naturområden.** Områden med skyddad natur där Rya skog i öst är ett naturreservat och Torsviken i väst är Natura 2000-område, skyddat enligt EU-lagstiftning.

Hamnbolaget – en central del av godsnavet

Göteborgs Hamn AB är ett kommunalt bolag som bedriver en bred verksamhet och har olika affärer. Vi sammanfattar det i fyra punkter för att tydliggöra vår komplexa affär och de roller vi har i olika sammanhang: vara aktiv landlord, marknadsföra hamnen, hantera anlöp och logistikfastigheter. Vi är en naturlig del av Sveriges logistikkedja. Hamnbolaget äger hamnområdet, upplåter yta till olika aktörer och förvaltar platsen – godsnavet Göteborgs Hamn. Själva godshanteringen, det vill säga lastning och lossning av fartygen, sköts av Göteborgs Hamn AB:s utsedda partners. För dessa partners utöver Göteborgs Hamn AB utövar strategisk insyn och kontroll.

VÅRT UPPDRAG

På Göteborgs Hamn AB arbetar vi med att underhålla och förvalta infrastruktur, mark och fastigheter utifrån kundernas och samhällets behov. Vi utvecklar hamnen långsiktigt, bygger nytt och jobbar konstant med olika satsningar för att utveckla hamnen. Syftet är att fortsätta bidra positivt till smarta och effektiva transporter för industrins varor. Vi marknadsför godsnavet och driver hamnfrågor på en regional, nationell och internationell arena. Vi ansvarar för driften av Energihamnen och för att alla fartygsanlöp till hela hamnen ska vara så säkra, effektiva och miljösamma som möjligt. Vi utövar insyn och strategisk kontroll över operatörerna som vi har utsett för att hantera terminalverksamheten. Arbetet med att utveckla Göteborgs Hamn är en komplex verksamhet som kräver rätt kompetenser, nytänkande och fokus på hållbara perspektiv.

Läs mer om vår styrning, affärsplan och mål på sid 26–29.

Väsentliga hållbarhetsfrågor kopplat till vårt uppdrag:

- Utveckling av godsnavet
- Stabil ekonomi
- Klimat
- Resurseffektivitet
- Energi

Läs mer hur dessa är identifierade på sid 44.

För att kunna leverera på vårt uppdrag har bolaget en mission, vision samt värderingar:



GODSNAVET I KORTHET



Fyra terminaloperatörer sköter lossning och lastning

70 godståg till och från hamnen varje dag



70%



av Nordens industri finns inom en radie av 500 km

Totalt finns över **320** aktörer/företag i godsnavet



Hälften av landets totala containertrafik går över Göteborg



Tre av fem raffinaderier i landet finns i godsnavet

HAMNBOLAGET I KORTHET

100%

egenfinansierat bolag, ägda av Göteborgs Stad



INVESTERINGAR 2022: **701 Mkr**



ANTAL ANSTÄLLDA:

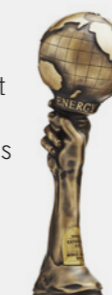
167

Materiella anläggningstillgångar uppgår till **4 102 Mkr**

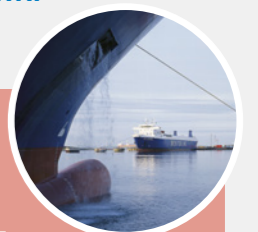


ENERGY GLOBE AWARD

Göteborgs Hamn AB har tagit emot ett av världens mest prestigefyllda miljöpriser för utvecklingen av hamnens järnvägsnätverk Railport Scandinavia



Omsättning: **879 Mkr**



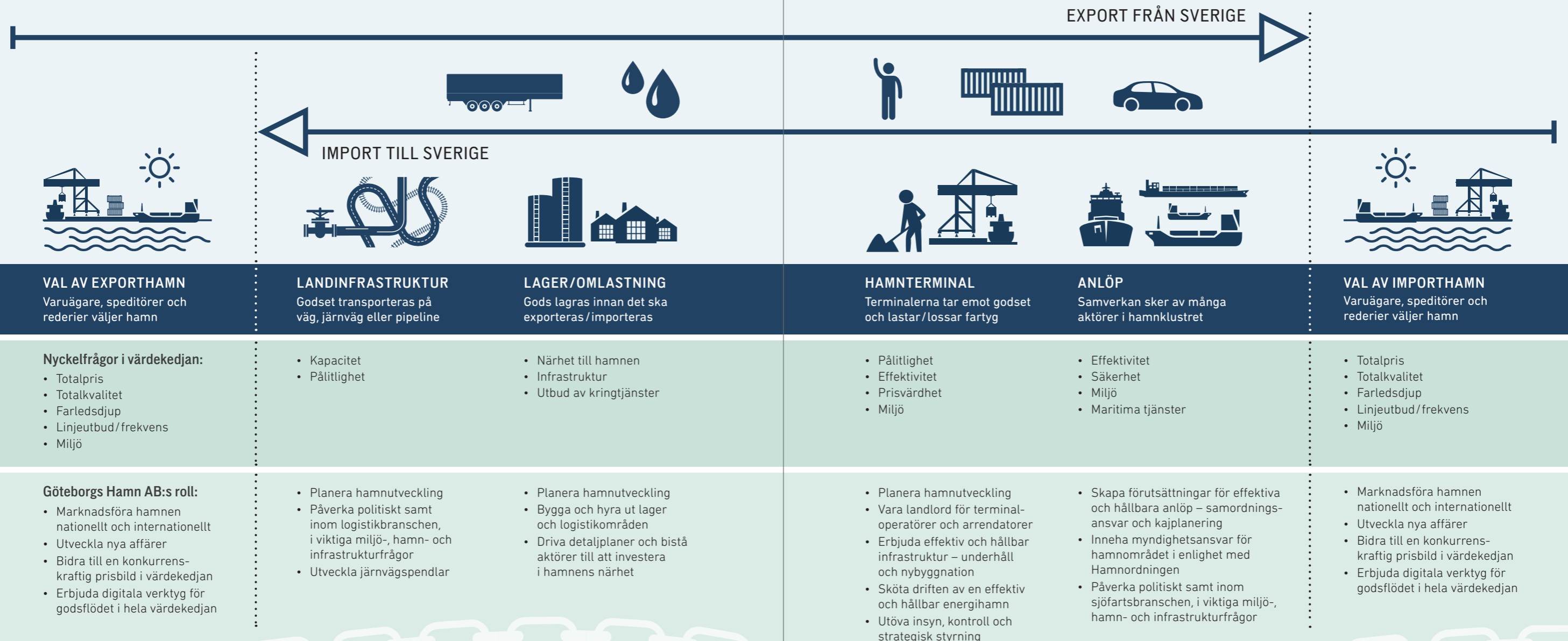
Hamnen är nyckeln till en hållbar transportkedja

Värdekedjan beskriver godsflödet och frågor som är centrala för att kedjan ska fungera. Göteborgs Hamn AB:s roll handlar om att skapa förutsättningar för verksamheten och ett värde för samtliga aktörer som verkar i den. Bolagets långsiktiga investeringar, affärsmodell och mål syftar till att skapa värde för transportkedjan, med en stabilitet och trygghet över tid. Detta ger stora möjligheter att påverka och innebär ett viktigt ansvar i arbetet med att säkerställa en hållbar utveckling av väl fungerande transporter.

Hamnen blir ofta den naturliga samlingspunkten för utvecklingen av nya hållbara transporter och innovativa koncept, vilket bidrar till vägen mot en hållbar omställning. Det är därför naturligt att Göteborgs Hamn AB tar en tydlig och ledande roll för att ligga i framkant och etablera en ambitionsnivå för hela värdekedjan. Det inkluderar att vara sammankallande för olika grupper, delta i referensgrupper och samarbetsprojekt, samt att vara rådgivare. Vår styrka som stabil aktör medför att vi har goda förutsättningar att gå före och våga prova nya lösningar.

Inom godsnavet finns ett ansvar att säkerställa ett

effektivt och välfungerande flöde av gods mellan olika aktörer och transportslag. Själva effektiviteten i värdekedjan är den viktigaste vägen till hållbarhet, eftersom vinsten för miljön och samhället ligger i ett effektivt flöde av gods. Det minimerar lokal påverkan och hamnen kan främja valet av de mest skonsamma transportslagen för varje enskild transport. Genom att bidra till att skapa effektiva flöden genom hela transportkedjan säkerställer vi förutsättningarna för nationell import och export av varor. Det ger i sin tur en ekonomisk och social trygghet för både näringsliv och samhälle till hela landet.



Hållbarhet i vår omvärld

Ett av Göteborgs Hamns strategiska mål är att minska CO₂-utsläppen med 70 procent till 2030. Det omfattar förutom hamnens egen verksamhet även terminaloperatörer, sjöfart och landtransporter. Den största utmaningen inom detta mål är att Göteborgs Hamn inte har direkt rådighet över utsläppen kopplat till sjöfart och landtransporter utan behöver verka för att driva förändring. Göteborgs Hamn AB arbetar proaktivt och strategiskt på lokal, nationell och global nivå tillsammans med andra aktörer på alla nivåer. Det är genom samarbeten, lobbyarbete och gemensamma insatser klimatmålet nås.

Göteborgs Hamn är Skandinavien största godnav, men internationellt sett liten jämfört med exempelvis Los Angeles och Rotterdam. Men tack vare ett ambitiöst, långsiktigt och proaktivt hållbarhetsarbete är det många andra hamnar som följer och inspireras av Göteborgs Hamn. Det har lett till att representanter från hamnen bjuds in att delta i internationella möten, konferenser och samarbeten. Både på en lokal och en global arena är det viktigt att dela med sig av kunskap och erfarenhet samt vara med och påverka villkor och framtida spelregler. Göteborgs Hamn är medlem i ett flertal organisationer och nätverk för samarbete och erfarenhetsutbyte. Här presenteras några.

GÖTEBORGS HAMN TOG EMOT ENERGY GLOBE AWARD

Göteborgs Hamn fick i december ta emot det internationella miljöpriset Energy Globe Award för utvecklingen av Railport Scandinavia, hamnens järnvägsnätverk. Railport Scandinavia kopplar ihop Göteborgs Hamn med 30 inlandsterminaler på orter runt om i Sverige och Norge via 80 avgångar varje vecka. Sedan starten för Railport Scandinavia för över 20 år sedan har andelen järnvägsburen containertrafik ökat från 20 till 60 procent. Enligt hamnens egna uträkningar reduceras de hamnrelaterade utsläppen med över 60 000 ton koldioxid per år genom den överflytt från väg till järnväg som Railport Scandinavia bidrar till.

Energy Globe Award är ett internationellt miljöpris med säte i Wien. Priset har delats ut sedan 1999 och med över 2 500 tävlingsbidrag från 180 länder är det ett av världens mest prestigefyllda miljöpriser idag. Juryn leds av Indiens tidigare miljöminister Maneka Gandhi och består av en expertpanel med representanter från bland annat FN och European Renewable Energy Council (EREC).

MÆRSK MC-KINNEY MÖLLER CENTER FOR ZERO CARBON SHIPPING

Göteborgs Hamn blev under året utsedd till "mission ambassadör" för centret Mærsk Mc-Kinney Møller Center for Zero Carbon Shipping. Detta är ett oberoende forsknings- och utvecklingscenter vars syfte är att driva på en hållbar utfasning av fossila bränslen inom sjöfartsindustrin till 2050 genom samarbete, tillämpad forskning och förslag till förändrad lagstiftning. Centret ska bland annat hjälpa Göteborgs Hamn med en studie om genomförbarhet på den planerade gröna korridoren mellan Göteborg och Rotterdam.

INITIATIV FRÅN GÖTEBORGS HAMN LYFTES PÅ COP27

När världens länder träffades i Egypten för FN:s klimatmöte COP27 i november lyfte Sverige tre initiativ för att stimulera till grön sjöfart inom initiativet Green Shipping Challenge. Samtliga är samarbeten som Göteborgs Hamn är involverad i. Två handlar om gröna korridorer mellan Sverige–Belgien och Sverige–Nederländerna samt ett branschövergripande samarbete som ska göra Göteborgs Hamn till ett europeiskt nav för gröna elektrobränslen.

Green Shipping Challenge leds av USA och Norge som uppmuntrar länder och andra aktörer att presentera konkreta åtaganden för att den internationella sjöfartssektorn ska kunna bidra till att nå 1,5-gradersmålet. Läs mer om gröna korridorer på sid 21.

Antti Laakso

SENIOR LOGISTICS
DEVELOPMENT MANAGER,
GÖTEBORGS HAMN AB



”Vi ser att ju större attraktionskraft Railport Scandinavia har för våra kunder, desto större blir överflyttningstakten av gods från väg till järnväg. Det i sin tur leder till ytterligare reduktion av koldioxidutsläpp.”

”Framgångsreceptet är att jobba aktivt med att skapa konkurrenskraft i systemet som ska vara pålitligt och kostnadseffektivt, ha stor kapacitet och hög frekvens till många destinationer. Andelen järnvägsburen containertrafik har ökat från 20 till 60 procent sedan Railport Scandinavia-satsningen startade för över 20 år sedan med en reduktion av hamnrelaterade utsläppen med cirka 60 000 ton koldioxid per år.”

Volymutveckling godsnavet

Under 2022 ställdes hela godsnavet inför olika utmaningar till följd av pandemin, krig i Ukraina och utmaningar inom logistiksektorn. Vid summering av volymerna för 2022 konstateras att påverkan för Göteborgs Hamn varit relativt begränsad. Hamnen har löpande under året fortsatt att ta marknadsandelar inom samtliga segment. Inom roro-segmentet har volymerna varit stabila. Utvecklingen inom containersegmentet visar en uppgång och kryssningstrafiken hade ett rekordår.

HÖGRE MARKNADSANDELAR INOM CONTAINER

När det gäller handel med länder utanför Europa är det vanligast att varorna fraktas på containerfartyg. I Göteborgs Hamn hanterades 885 000 containrar (TEU) under 2022, vilket är en ökning med 7 procent. Den svenska containermarknaden som helhet är oförändrad jämfört med förra året. Göteborgs Hamn tar fortsatt marknadsandelar jämfört med föregående år, vilket innebär en ökning från 50 procent 2021 till 53 procent 2022. Containergodset som kommer till eller går från hamnen på järnväg fortsätter att öka. Under 2022 ökade järnvägsvolymen med 12 procent. Det innebär att över 60 procent av containergodset över kaj kommer hit eller går härifrån på järnväg. Järnvägsvolymerna mäts i antal fraktade containrar, vilket inkluderar gods som anlänt till hamnen med konventionell järnväg och där omlastats till containrar.

STABILA RORO-VOLYMER, MEN MINSKNING AV NYA FORDON

Roro-enheter består främst av trailers för den europeiska handeln. Totalt hanterades 561 000 roro-enheter på roro-fartyg och färjor, vilket är en minskning på 1 procent från 2021. Hanteringen av nya bilar har minskat med 7 procent till 238 000 under 2022. Detta beror bland annat på halvledare-

och komponentbrist, lägre bilförsäljning, kapacitetsbrist i hamnar och brist på fartyg. Göteborgs Hamn har klarat sig väl jämfört med andra hamnar både i Sverige och i Europa. Göteborgs Hamn fortsätter att vara Sveriges största bilhamn.

ÖKANDE VOLYMER INOM ENERGI

Hälften av all råolja som tas in till Sverige kommer via Göteborgs Hamn. Här finns också Sveriges största depåverksamhet som försörjer hela Västsverige med bland annat diesel och bensin. Årets resultat innebär 22,3 miljoner ton, vilket kan jämföras med 19,1 miljoner ton 2021. Raffinaderierna har gått bra i år, vilket inneburit ökning av både import av råolja och export av energiprodukter. Fokus för 2023 är att fortsätta stötta våra raffinaderikunder i deras satsningar på förnyelsebara bränslen.

REKORD FÖR KRYSSNINGSANLÖP

Kryssningssäsongen i Göteborg sträcker sig över hela året, med ett fokus under sommarmånaderna. 2022 tog hamnen emot fler anlöp än vad som var planerat. Detta på grund av att alla kryssningar till St. Petersburg ställdes in och rederierna valde bland annat Göteborg som destination i stället. Totalt tog vi emot 81 anlöp, vilket är "all time high".

VOLYMTUTVECKLING I GÖTEBORGS HAMN

	2022	2021	2020	2019	Jämfört med 2021
Container, antal TEU	885 000	830 000	776 000	772 000	7%
Container på järnväg, antal TEU	515 000	458 000	420 000	436 000	12%
Roroenheter, antal	561 000	565 000	515 000	551 000	-1%
Nya bilar, antal	238 000	256 000	234 000	276 000	-7%
Energiprodukter, miljoner ton	22,3	19,1	21,6	22,2	16%
Passagerare, totalt	1 330 000	700 000	590 000	1 784 000	91%
Kryssningsanlöp, antal	81	66	11	59	23%
Gods totalt, miljoner ton	40,5	37	37,9	38,9	10%
Torr/Breakbulk, totalt ton	375 000	256 000	234 600	i.u	50%

Nedslag under 2022

GRÖNT LJUS FÖR PROJEKT SKANDIAPORTEN

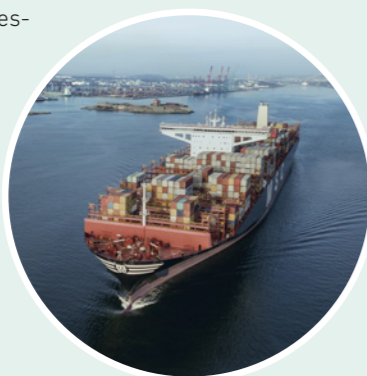
I början på juni hölls huvudförhandling i mark- och miljödomstolen. Den 29 september meddelade mark- och miljödomstolen tillstånd för projekt Skandiaporten, det vill säga fördjupning och breddning av farled och kajförstärkning. Beslutet innebär att projektet får grönt ljus och Göteborgs Hamn AB:s arbete med kajförstärkning i Skandiahavnen kan starta under 2023.

Göteborgs Hamn är den enda hamnen i Sverige som kan ta emot världens största fartyg. Men i dagsläget kan de inte anlöpa fullastade. Därför behöver farleden fördjupas och kajer förstärkas. Skandiaporten är ett samverkansprojekt mellan Trafikverket, Sjöfartsverket och Göteborgs Hamn AB. Målet är att under 2026 kunna öppna ett första kajläge för anlop av containerfartyg med ett djupgående upp mot 17,5 meter och på så sätt kunna nyttja all tillgänglig lastkapacitet vid varje anlop.

PROJEKT SKANDIAPORTEN VIKTIGT FÖR SVERIGE

Direktsjöfart utan omlastning över världshaven till och från Göteborgs Hamn är en viktig förutsättning för svenska företag att nå globala marknader på ett klimat- och kostnads-effektivt sätt. Fartygen blir större vilket kräver ytterligare farledsdjup i hamnen.

Projekt Skandiaporten möjliggör att Göteborgs Hamn kan fortsätta vara en effektiv försörjningsfunktion för svensk utrikes- och inrikes-handel samt bidra till att stärka svenskt närings-livs internationella konkurrenskraft.



Skanna koden och se filmen om Skandiaporten

KLIMATKALKYL GER NYA INSIKTER

För projekteringen av arbetet med kajförstärkningen gjorde Göteborgs Hamn AB en klimatkalkyl. Syftet var att ta reda på var de stora koldioxidutsläppen finns och hur man kan arbeta för att minska dem. Men också för att öka kunskapen och möjliggöra medvetna teknik- och materialval. Resultatet visade att projektets koldioxidutsläpp under byggfasen beräknas till cirka 43 000 ton CO₂-ekvivalenter och att cirka 80 procent kommer från tillverkningen av stål och betong. Målet för projekt Skandiaporten är att ha kontroll över koldioxidutsläppen och utifrån det göra medvetna val med ambitionen att minska klimatutsläppen om minst 25 procent.

Klimatkalkylen visade att det framför allt är material såsom stål och betong som ger stora koldioxidutsläpp. Material som man använder mycket av vid infrastruktur-förbättringar i en hamn. Utmaningen för projektet är att hitta "grönare" alternativ vid materialinköp, se över maskin-parkens bränslen, arbeta systematiskt med medvetna inköpsprocesser samt att bli bättre på att anpassa inköpen till rätt längd och mängd för att minska spill. Alternativ såsom slaggblandad betong, stål som är tillverkat av åter-vunnet stål och i en process där grönare energi används ska prioriteras. Klimatkalkylen visade att man behöver jobba på flera sätt samtidigt för att minska klimat- och miljöpåverkan. Det har ökat både medvetenheten och kunskapen i företaget generellt. Upptäckten att när medvetna och effektivare val gjordes minskades inte enbart utsläppen utan också kostnaderna.

– Det var väldigt kul att kunna följa klimatpåverkan under själva projekteringen. Hur projekteringen i sig bidrar till effektivare val som ger mindre kostnader och minskade koldioxidutsläpp. Det visar att klimat och ekonomi ofta går hand i hand, säger Kristina Bernstén, miljöingenjör Environmental Engineer, Infrastructure Göteborgs Hamn AB.

Sveriges största infrastrukturprojekt är igång. 2028 beräknas arbetet vara klart med flytten av Stenas terminaler och hamnverksamhet ut till Arendal.



Rekord med 81 kryssningsanlop under året.

I närvaro av kung Carl XVI Gustaf, drottning Silvia, kung Willem-Alexander och drottning Maxima av Nederländerna undertecknade Göteborgs Hamn och Rotterdams Hamn ett avtal för en grön korridor för hållbar sjöfart.



Ny containerlinje som varje vecka kommer att transportera gods direkt mellan Göteborgs Hamn och USA.



Green Cable – ett världs-unikt koncept som gör det säkert, miljövänligt och samtidigt kostnads-effektivt att elansluta tankfartyg vid kaj i explosionsklassad miljö.



Göteborgs Hamn AB samarbetar med Stena Line, DFDS, Ørsted och Liquid Wind för att etablera Europas första nav för ELEKTRO-METANOL (e-bränslen).



Huvudförhandling genomfördes i juni i mark- och miljödomstolen för Skandiaporten.



Göteborgs Hamn AB undertecknar ett långsiktigt avtal med tågväxlingsoperatören Protrain.

Rysslands invasion av Ukraina ledde till stor osäkerhet men hade ingen direkt påverkan på hamnens verksamhet.

Ny containerlinje som varje vecka kommer att transportera gods direkt mellan Göteborgs Hamn och USA.

Göteborgs Hamn AB och Castellum kom överens om att utveckla hållbara lagerlösningar på 270 000 m².

Det digitala systemet Gothenburg Railyard Management System, GRYMS lanseras.

I maj startade en ny godstågs-pendel som kopplar ihop Umeå med Göteborgs Hamn.

Göteborgs Hamn AB köper markområde i Arendal.

Mark- och miljödomstolen ger tillstånd för fördjupning och breddning av farled, kajförstärkning samt dispens för utläggning av muddermassor på avsedd plats till havs.

Nordens första ladd- och vätgas-tankstation anpassad för tung trafik invigdes.

12 oktober Gothenburg Port Day, tidigare Hamndagen.

LNG/batteri-hybridfartyget Auto Achieve döptes i Göteborgs Hamn.

Göteborgs Hamn får miljöpriset Energy Globe Award för utvecklingen järnvägsnätverket Railport Scandinavia.

JANUARI

DECEMBER

THE GREEN CABLE

HIGH VOLTAGE SHORE CONNECTION FOR TANKERS

Satsningar för klimatet

Sjöfart, logistik och transport är alla branscher som står inför stora utmaningar för att ställa om och bidra till att minska klimatutsläppen och bromsa temperaturökningen enligt Parisavtalet. Att vara Skandinavien största hamn, ett godsnav och markägare innebär ett stort ansvar. För att bidra på bästa sätt vill Göteborgs Hamn minska de koldioxidpåverkande utsläppen kopplade till hamnens verksamhet med 70 procent till 2030. För att nå målet och öka takten i omställningen av transportsektorn till fossilfria alternativ gör Göteborgs Hamn en rad satsningar kopplade till klimatet. Satsningar som görs tillsammans med andra bolag inom sjöfart och land, samarbetspartners, kunder, offentlig och kommunal verksamhet.

Göteborgs Hamn har öronmärkt 600 Mkr för klimatinvesteringar fram till 2030. Här presenterar vi några som vi är extra stolta över:

CINFRA CAP – MED AMBITION ATT BLI SVERIGES FÖRSTA OCH STÖRSTA MELLANLAGER FÖR INFÅNGAD KOLDIOXID

I egenskap av att vara Skandinavien största hamn har Göteborgs Hamn en nyckelfunktion när svensk industri ska ställa om. Hamnens uppgift är att stötta denna omställning bl a genom att se till att rätt infrastruktur finns på plats.

I samarbetsprojektet CinfraCap (Carbon Infrastructure Capture) strävar parterna efter att bygga Sveriges första och största mellanlager för koldioxid. Detta möjliggör mellanlagring och transport för cirka 4 miljoner ton infångad koldioxid per år från anläggning till utskeppning från kaj i

Göteborg. Mellanlagret ska vara öppet för alla aktörer, i ett så kallat tredjepartstillträde. Ambitionen att samarbeta med andra och tillsammans investera i logistikkedjans olika moment innebär många fördelar. Förutom att det är kostnadseffektivt och smart kan man dela erfarenheter och kunskap samt vara en starkare röst när det gäller ny eller ändrad lagstiftning.

CCS, Carbon capture and storage, ses idag som en viktig del i omställningen av det globala energisystemet och det pågår flera utvecklingsprojekt inom området. Både IPCC och EU har identifierat koldioxidinfångning som helt nödvändigt för att nå klimatmålen. Här bidrar CinfraCap genom att göra det möjligt att transportera koldioxiden kostnads- och klimat-effektivt till slutförvar. CinfraCap är ett viktigt projekt som kommer göra skillnad på riktigt.

Projektet CinfraCap startades upp hösten 2020 och en förstudie för fas 1 arbetades fram och presenterades i maj 2021. Under 2022 har projektet arbetat med fas 2, en fördjupad förstudie, som avslutades i oktober. En föreslagen teknisk design har nu tagits fram samt ett förslag på en affärsmodell. Nästa steg är att titta på Basic design, det vill säga projektering, att ta fram tillståndsansökan och skapa nödvändiga avtal. Anläggningen beräknas vara klar i slutet av 2026.

Det här är CinfraCap

CinfraCap betyder Carbon Infrastructure Capture och är ett unikt samverkansprojekt som initierades av Preem, Nordion Energi, Göteborgs Hamn AB, St1, Göteborg Energi och Renova. Målet är att skapa en gemensam infrastruktur för transport av infångad koldioxid, som är öppen för alla tillkommande aktörer (open access), som utvinns via koldioxidavskiljning, så kallad CCS-teknik.

LADDSTATION FÖR TUNG TRAFIK

För att underlätta omställningen från fossilt till el för tung trafik invigdes en laddstation vid Vädermotet i Göteborgs Hamn. Stationen som drivs av Circle K är den första i sitt slag i Norden och är byggd utifrån ett lastbils perspektiv i syfte att underlätta för tung trafik i och kring hamnen. Stationen erbjuder sex publika laddplatser för eldrivna lastbilar, med en kapacitet på upp till 360 kW per laddplats. Under 2023/2024 kommer även vätgas att finnas tillgängligt.

Över en miljon lastbilsrörelser sker i Göteborgs Hamn varje år för hämtning och lämning av gods. Med en full-servicesstation som Vädermotet kan Göteborgs Hamn erbjuda samarbetspartners och kunder alternativ till fossila bränslen, vilket förhoppningsvis leder till att fler byter till ellastbilar.

Utöver drivmedel erbjuder stationen allt som behövs under laddpausen exempelvis mat och dryck samt toalett- och duschmöjligheter. Dessutom finns en inhägnad och kameraövervakad säkerhetsparkering med plats för cirka 40 lastbilar.

GREEN CABLE – GÖTEBORGS HAMN FÖRST I VÄRLDEN ATT ELANSLUTA TANKFARTYG

Green Cable är ett världsunikt tekniskt koncept att elansluta tankfartyg som ligger vid kaj i Energihamnen. Ett säkert och kostnadseffektivt sätt att elladda fartyg i en farlig och explosivklassad miljö med hög säkerhetsnivå. Det innebär att tankfartygen inte behöver ha dieselmotorerna i gång vid lossning och lastning vid kaj.

Det är en stor utmaning att skapa en säker miljö när ett tankfartyg ligger vid kaj i en energihamn eftersom det råder en permanent explosionsrisk. De brandfarliga produkter som pumpas kan antändas av elektrisk utrustning. Det har man löst genom att arbeta med övertryck i utrymmet på kajen där kabeln finns och ombord där kabeln kopplas in. En teknisk lösning där all eventuell explosiv gas helt stängs ute och gör anläggningen säker.

Att elansluta fartyg vid kaj är inget nytt, det har man gjort sedan på 80-talet. Green Cable innebär att även tankfartyg i Energihamnen kommer erbjudas samma elanslutningsservice. Det skulle bidra till att en minskning av koldioxidutsläppen om fler fartyg använder grön el i stället för marindiesel.

Green Cable är ett samarbete med Göteborgs Hamn, flera rederier på Donsö, nationella och europeiska hamnar, klassningssällskap, oljebolagen i hamnen samt Transportstyrelsen. Målet är att sätta en ny global standard för elanslutning av tankfartyg vid kaj i farlig miljö. Under slutet på 2023 planeras det första tankfartyget kunna ladda med grön el vid kaj i Energihamnen.

Green Cable delfinansieras med statligt stöd av Klimatklivet med 10,7 Mkr.

Tina Mårland

PROJECT MANAGER,
STRATEGY & INNOVATION,
GÖTEBORGS HAMN AB



”Vi vill säkerställa att Sveriges första och största CO₂-hubb byggs här i Göteborg, då vi är övertygade om att både CCS och CCU kommer vara en viktig pusselbit i omställningen för att Sverige skall kunna nå klimatmålen.”

”Göteborg är en ideal lokaliserings för att bygga ett mellanlager och skapa en storskalig CO₂-hubb. Utöver att vi är direkt anslutna till Nordsjön där många av mottagningsstationerna kommer finnas vilket innebär ett kort sjöbän, har vi även lokalt stora raffinaderier, avfallsförbränningsanläggning samt kraftvärmeproduktion som kan säkerställa att en investering i detta slag är både klimatsmart samt finansiellt hållbart. Vi ser fram emot ett samarbete inom projekt CinfraCap samt med alla parter i denna nya värdekedja.”

FÖRST I VÄRLDEN MED ATT ERBJUDA BUNKRING AV METANOL

I april blev Göteborgs Hamn AB först i världen med att publicera driftsföreskrifter för metanolbunkring. Planen är att under 2023 kunna ta emot fartyg och erbjuda dem bunkring och lagring av metanol. Förnybar metanol har en potential att minska fartygens koldioxidutsläpp upp till 95 procent ur ett livscykelperspektiv jämfört med mer traditionella fartygsbränslen.

Hamnen siktar på att bli ett nav för både bunkring och storskalig lagring av metanol i norra Europa och vill skapa en värdekedja med ambitionen att kunna leverera en stadig tillgång på förnybar metanol. Bland annat tittar man på möjligheten att ställa om cisterner som idag hanterar oljeprodukter till att i stället lagra metanol.

Hamnen för samtal med flera aktörer i branschen, bland annat Liquid Wind. I december 2022 tog Ørsted investeringsbeslut och fullt ägandeskap på Flagship one vilket är det första projektet från Liquid Wind. Byggnation startar våren 2023 i Örnköldsvik och produktionen beräknas starta våren 2025.

Om metanol

Metanol (CH₃OH) är en flytande kemikalie gjord av syntesgas, en blandning av väte, koldioxid och kolmonoxid. Råvaran och framställningsmetoden är avgörande för metanolens miljö- och klimat-egenskaper. Förnybar metanol finns i flera varianter, som biometanol som framställs av hållbar biomassa. eMetanol som framställs från biogen koldioxid och vätgas producerad av förnybar el. eMetanol minskar koldioxidutsläppen med upp till 95 procent, kväveoxidutsläppen med upp till 80 procent och eliminerar utsläpp av svaveloxid och partikelutsläpp helt.

KLIMATAKTIVISTER I HAMNEN SOMMAREN 2022

I juni gjorde klimataktivistgruppen Extinction Rebellion en aktion i hamnen med syfte att uppmärksamma Göteborg som Sveriges fossila huvudstad. Bland annat genomfördes en fredlig blockad för lastbilar på väg till Energihamnen via Port 1 och för anlöpande tankfartyg med kajaker i älven.

På huvudkontoret tog Göteborgs Hamn AB emot ett femtiotal klimataktivisterna som lämnade över sitt krav till ledningen. Det fördes en bra dialog om den delade oron för klimatet. Aktivisterna fick även information om vårt miljömål och de åtgärder som pågår och skall ske för att minska koldioxidutsläppen med 70 procent till 2030.



Claes Fredriksson

VD OCH GRUNDARE,
LIQUID WIND AB



”Metanolbunkring från fartyg till fartyg, med tillhörande infrastruktur, håller på att bli verklighet i Göteborgs Hamn. Det är väldigt glädjande att se.”

”Det gagnar transportörer som planerar att köpa vårt gröna elektrobränsle, eMetanol, och gör det möjligt för Liquid Wind och våra samarbetspartners i värdekedjan att etablera fler produktionsanläggningar i Sverige och andra nordiska länder. Ett starkt och ledande eMetanol-nav i Göteborg stärker vår förmåga att marknadsföra och distribuera vårt koldioxidneutrala marina bränsle ut i världen, och det placerar Sverige på den globala bränsleexportmarknaden.”

NY TJÄNST MED FOKUS PÅ KLIMATARBETET

För att driva klimatarbetet framåt och säkerställa att bolaget gör rätt saker och når uppsatta mål anställer Göteborgs Hamn AB en Vice president Decarbonisation, Health & Safety. Tjänsten är ny och en del i satsningen för att minska klimatutsläppen med 70 procent till 2030.

Från ledningens sida har man insett att man behöver intensifiera klimatarbetet och få snabbare resultat på de investeringar bolaget gör för att kunna minska utsläppen i den takt som behövs. Tillsammans med samarbetspartners och kunder vill Göteborgs Hamn AB göra fler utsläppsreducerande aktiviteter och gynna grönare alternativ som ger effekt på både kort och längre sikt.

Martin Adeteg tillträdde som Vice president Decarbonisation, Health & Safety i november och kommer ha det övergripande ansvaret för bolagets klimatåtgärdsprogram. Fokus är att bygga kunskap, omsätta konkreta åtgärder samt visa övriga i branschen att det är möjligt.

Martin Adeteg

VICE PRESIDENT,
DECARBONISATION
HEALTH & SAFETY,
GÖTEBORGS HAMN AB



”Min viktigaste uppgift blir att driva klimatarbetet framåt tillsammans med alla medarbetare, våra samarbetspartners och befintliga och framtida kunder.”

”Göteborgs Hamn AB har ambitiösa mål och min roll ska bidra till att vi når dem. Det vi ser i dag är resultat av många års långsiktigt och systematiskt arbete med klimat-, miljö- och hållbarhetsfrågor och nu behöver vi ta det vidare och öka takten. Januari 2023 startar jag ett klimatråd med nyckelpersoner från bolaget. Klimatrådet skall ta ansvar och följa upp klimatarbetet, bland annat genom nya åtgärder samt följa upp CO₂-utsläppsmätningar i våra tre områden (land, hamn, sjö). Därefter lägger jag fokus på att utarbeta en marknadsplan initialt för land och lastbilar samt skapa en kundräknesnurra för CO₂-utsläpp. Jag kommer att fokusera på att hitta och erbjuda värde till våra kunder och samarbetspartners och inspirera dem att välja grönare alternativ. Vi skall således se positiv effekt och ökad framfart av vårt klimatarbete under 2023.”



Avtalet om en grön korridor mellan Göteborg och Rotterdam undertecknades i närvaro av kung Carl XVI Gustaf, drottning Silvia, kung Willem-Alexander och drottning Maxima av Nederländerna som var i Göteborg för statsbesök den 14 oktober 2022.

GRÖNA KORRIDORER TILL NORTH SEA PORT OCH ROTTERDAM

Göteborgs Hamn har under året undertecknat två avtal om gröna korridorer. Ett med North Sea Port i Belgien och ett med Port of Rotterdam i Nederländerna. En grön korridor är en fartygsrutt mellan två hamnar och syftar till en mer hållbar sjöfart och är ett sätt att stimulera användningen av grönare bränslen som behövs för att minska koldioxidutsläppen.

I samband med klimatoppmötet COP26 undertecknade Sverige, Belgien, Nederländerna och 21 andra länder Clydebankdeklarationen som slår fast att länderna ska främja klimatomställning inom sjöfarten genom att stödja och uppmuntra gröna sjöfartskorridorer. Det handlar bland annat om att hamnarna ska upprätta ett gemensamt ramverk för att samarbeta och väsentligt bidra till målen i Parisavtalet.

Göteborgs Hamn anses vara en av världens mest hållbara hamnar och delar gärna med sig av erfarenheter och kunskap. Hamnen ser fram emot att jobba tillsammans med andra storhamnar för att hela leveranskedjan ska bidra till att minska sjöfartens klimatavtryck.

Den gröna korridoren mellan Göteborg och Rotterdam kommer under våren 2023 att utvecklas och definieras i samverkan med Mærsk Mc-Kinney Møller Centre for Zero-Carbon Shipping.



Hamnen tar socialt ansvar

Göteborgs Hamn är Skandinavien största hamn som förser Göteborg, Sverige och världen med gods och varor. Hamnen är en viktig del av staden och är en betydelsefull samhällsaktör som vill bidra till de utmaningar som samhället står inför. Under 2022 har flera insatser genomförts vilket engagerat både våra medarbetare och samarbetspartners. Förhoppningen är att bidra inom olika projekt samtidigt som vi sprider kunskap om Göteborgs Hamn, sjöfart och logistik.

UNGDOM OCH SEGLING

För att få fler ungdomar att intressera sig för båtliv, sjöfart och hamnens verksamhet fortsätter Göteborgs Hamn AB att sponsra Gårdstensbostäders integrationsprojekt "Ungdom och segling". Projektet är en seglarverksamhet som erbjuder ungdomar seglarskola och sommarjobb. Under sommaren deltog 27 ungdomar i seglarskolan och tio av dem erbjöds sommarjobb som seglingsinstruktörer och hamnvårdare. Utifrån sitt uppdrag att spegla mångfalden i Göteborg vill hamnbolaget med den här långsiktiga satsningen säkra framtida kompetens och öka antalet medarbetare med utländsk bakgrund.

Ungdom och Segling, är ett samarbete mellan Gårdstensbostäder, Göteborgs Kungliga Segelsällskap (GKSS) och Rotary Långedrag och ett av de mest framgångsrika integrationsprojekten i Göteborg. Över 400 ungdomar från Gårdsten har fått lära sig att segla tillsammans med ungdomar från andra delar av staden. Arbetet startade 2005 och målgruppen är 8–13-åringar. Seglarskolan pågår under en sommarvecka och är kostnadsfri. Ungdomarna får prova på segling och träffa andra ungdomar och därmed bredda sitt kontaktnät. De har också möjlighet att senare bli seglingsinstruktörer och goda förebilder för andra ungdomar i området.

HLR-UTBILDNING AV PERSONALEN

All personal på Göteborgs Hamn AB har genomgått förstahjälpenutbildning med HLR (hjärt- och lung- räddning) och hjärtstartare.

Om olyckan skulle vara framme finns hjärtstartare utsatta på ett flertal ställen inom bolaget. Personalen har under året bland annat lärt sig hur hjärtstartarna fungerar, hur man skapar öppna luftvägar, andningskontroll samt tränat HLR på halvkroppsdockor. Dessutom har man haft genomgång av första hjälpen och akuta sjukdomstillstånd.

Att medarbetarna vet vad som behöver göras och hur vid akuta sjukdomstillstånd kan rädda liv. Dessutom ger utbildning och träning en trygghet för medarbetare, samarbetspartners och besökare.



Bolaget har 10 stycken hjärtstartare runtom i verksamheten.

Johanna Salenfalk

INSAMLINGSANSVARIG
VID FÖRETAGSSAMARBETEN,
RÄDDNINGSMISSIONEN



"Jag är stolt över vårt samarbete med Göteborgs Hamn AB och tillsammans gör vi Göteborg till en varmare plats där alla är välkomna."

"Vi uppskattar de företagsvolontärer som har varit med och gjort en insats vid vår frukostservering. Varje morgon mättar vi 120 munnar och företagsvolontärerna från Göteborgs Hamn AB brukar tycka att det är givande att få arbeta hos oss.

Göteborgs Hamn AB har även en medarbetarinsamling, Giving Tuesday, i syfte att stärka Räddningsmissionen frukostservering. Alla medarbetare på Göteborgs Hamn AB kunde skanna en QR-kod och swisha 20 kr, som gick oavkortat till frukostcaféet.

Jag vill rikta ett stort tack till Göteborgs Hamn AB som alltid har lyssnat och engagerat sig för att göra skillnad i vår stad."



Blodgivardagen den 14 juni

Under hela juni uppmärksammade Göteborgs Hamn den internationella blodgivardagen genom att erbjuda alla anställda inom hamnbolaget möjligheten att lämna blod på arbetstid. Att ha förmånen att kunna rädda liv och göra en insats genom att ge blod är någonting som Göteborgs Hamn AB vill uppmäna till och samtidigt påminna om att fler blodgivare behövs.

GeBlod.

FÖRETAGSVOLONTÄR PÅ ARBETSTID

Göteborgs Hamn erbjuder sina anställda att arbeta som företagsvolontär i åtta timmar på arbetstid på ett år. I ett samarbete med Räddningsmissionen kan medarbetaren välja att servera frukost till hemlösa på Räddningsmissionens frukostcafé.

Räddningsmissionen är en ideell förening som bedriver socialt arbete på kristen grund och bekämpar social utsatthet i samverkan med privatpersoner, offentliga myndigheter, företag, stiftelser, kyrkor och civilsamhälle. Göteborgs Hamn har en lång tradition av samarbete med Räddningsmissionen som startade redan 1952 när Göteborgs Hamn tog emot emigranter från Amerika. Idag har man ett gediget partnerskap och är så kallade Guldvänner.



Så arbetar vi med FN:s hållbarhetsmål

I Skandinavien största godsnav har Göteborgs Hamn AB en viktig roll för att bidra till genomförandet av Agenda 2030, både på lokalt och globalt. Agenda 2030 handlar om att världens länder har antagit 17 globala mål för hållbar utveckling som syftar till att uppnå fyra saker till år 2030: avskaffa extrem fattigdom, minska ojämlikheter och orättvisor i världen, främja fred och rättvisa samt lösa klimatkrisen. Göteborgs Hamn AB berörs av 15 av 17 mål och 63 av 169 delmål, vars grad av relevans varierar utifrån bolagets uppdrag och verksamhetens påverkan. Läs mer om analysen på sid 44.

HÅLLBARHETS-STYRNING

För Göteborgs Hamn AB handlar hållbarhet om att nå en balans mellan samtliga tre dimensioner av hållbarhet. I samråd med vår ägare arbetar vi för en hållbar stad och i samverkan med våra intressenter arbetar vi för en hållbar bransch. Vi har direkt påverkan inom områden som berör samtliga tre hållbarhetsdimensioner och bidrar också till påverkan genom vår roll för hela godsnavet och via relationerna till våra intressenter. Fem väsentliga hållbarhetsfrågor har identifierats för bolaget, se sid 10 och 44. Vi arbetar med att styra samtliga. Inom flera områden, exempelvis miljö, utövas styrning av såväl direkt påverkan som indirekt påverkan.

INOM EKONOMI balanseras marknadsmässiga förutsättningar och behov av ett långsiktigt agerande. Ett starkt kassaflöde från verksamheten är avgörande för att möjliggöra bolagets investeringsprogram och skapa förutsättningar för hållbar tillväxt.

INOM MILJÖ sker styrning för att minimera miljöpåverkan från den egna verksamheten och övriga godsnavet. Genom att proaktivt ta fram åtgärder i samverkan med terminaler,

rederier, arrendatorer och landtransportörer, bidrar vi till mer hållbara transporter.

INOM SOCIALT ANSVAR agerar vi både lokalt inom Göteborgs Stad och utifrån vår roll i hamnklustret. Bolaget ska fortsätta vara en attraktiv arbetsplats som kännetecknas av en god, säker och utvecklande arbetsmiljö. Genom kompetenta och kreativa medarbetare drivs utvecklingen och verksamheten framåt.

Målen i affärsplanen är kopplade till varje hållbarhetsdimension där alla är sammanlänkade och inget av dem kan uppfyllas på bekostnad av de andra. Detta för att uppnå ett hållbart godsnav. Utmaningen för bolagets styrning ligger i att säkerställa balansen och förhindra konflikter på mål och aktivitetsnivå. I detta avsnitt beskrivs formerna för hållbarhetsstyrningen och dess röda tråd från affärsplan till aktiviteter i verksamheten och därefter granskning och uppföljning. Det inkluderar information om ägarstyrning, samverkan med intressenter, ledningssystem och säkerhetsarbete. Därtill redovisas mål och utfall samt risker och djupdykning i arbetet med specifika intressenter.

Vi skapar värde...

...för våra kunder, näringslivet och samhället genom att utveckla godsnavet och skapa förutsättningar för hållbar tillväxt. Det gör vi genom att vara garant för näringslivets access till hela världen.



Vi belastar...

...naturen genom att hamnverksamheten har påverkan på klimat, vatten, mark och resurser. Vi vidtar åtgärder för att minska vår och våra kunders miljöpåverkan. Det handlar exempelvis om att skapa incitament för omställning inom sjöfarten genom miljörabatter, arbeta för att öka andel gods på järnväg eller genomföra kompensationsåtgärder. Vi nyttjar vår roll för att påverka så många aktörer som möjligt.

» Mer information om FN:s hållbarhetsmål hittar du här: www.globalamalen.se

Bolagets styrning och affärsplan

Göteborgs Hamn AB ägs av Göteborgs Stad och styrningen av bolaget utgår ifrån kommunens kort- och långsiktiga planer. Bolagets styrelse sätter årligen inriktningen för hur kommunens budgetmål ska uppnås och vilka fokusområden som är särskilt relevanta för bolaget att arbeta med. Utifrån inriktningen tar bolagets ledningsgrupp fram en affärsplan med konkreta mål och beskrivning över hur målen ska nås.

INTERN STYRNING

Bolaget har en generalplan för hamnens långsiktiga utveckling, vars syfte är att säkerställa att Göteborgs Hamn står väl rustad att möta marknadskraven över de kommande 30 åren. Därtill finns en strategisk tioårsplan, affärsplan samt investerings- och underhållsplaner. Bolaget har även strategier och planer inom specifika ämnesområden för att tydliggöra dess inriktning, exempelvis public affairs, miljö- och klimat, arbetsmiljö, kommunikation, säkerhet, digitalisering, innovation och likabehandling. För att bibehålla en god ekonomi och hantera händelser som kan påverka bolagets förmåga att nå sina mål så finns budget, prognoser och internkontrollplan. Samtliga dokument ovan tillhandahålls i vårt ledningssystem.



VÅR ÄGARES ROLL

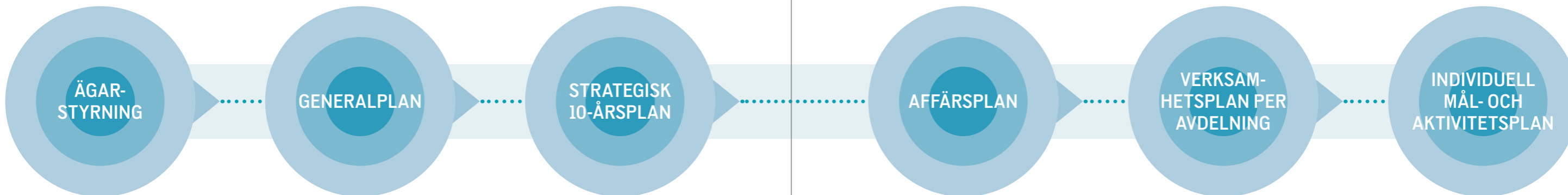
Göteborgs Stadshus AB är moderbolag för den koncern som utgörs av alla kommunala bolag inom Göteborgs Stad. Där utövas den formella äganderollen över hamnbolaget och utformning av vårt uppdrag, utifrån kommunfullmäktiges beslut. Bolaget är egenfinansierat och lämnar koncernbidrag till staden.

Göteborgs Stads kommunfullmäktige väljer styrelseledamöter, lekmannarevisorer och revisorer för bolaget och dess dotterbolag. Kommunfullmäktiges ställningstagande hämtas in innan beslut av större vikt eller principiell betydelse fattas i verksamheten.

Bolagets uppdrag fastläs i ett ägardirektiv som reglerar vilken typ av verksamhet som får bedrivas. Ett nytt ägardirektiv beslutades 2019 och mindre justeringar beslutades under 2020 samt 2022. Årligen med undantag för valår genomförs ägardialoger mellan styrelserna i hamnbolaget och Göteborgs Stadshus AB för att följa upp hur bolaget arbetar utifrån uppdraget och i enlighet med Göteborgs Stads styrdokument.

Från ägarstyrning till medarbetarens individuella plan

Bolaget planer, strategier och mål bryts ner per avdelning och till individnivå, i syfte att skapa en råd tråd för den interna styrningen.



AFFÄRSPLAN

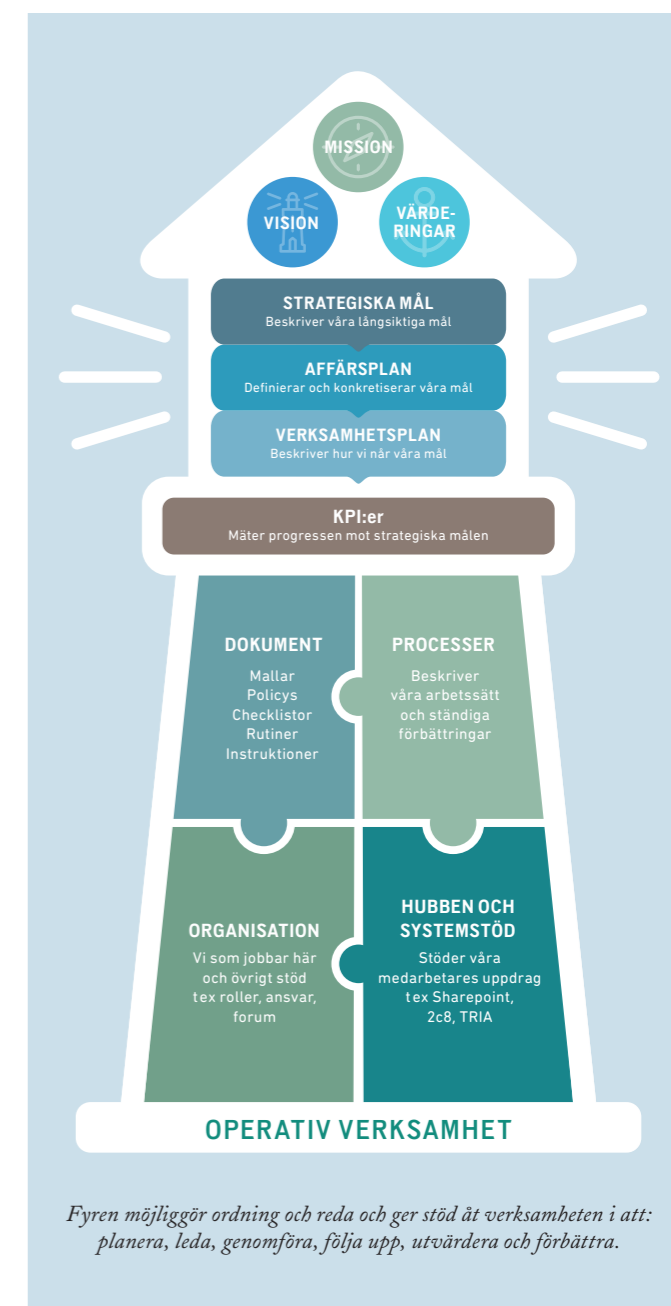
Göteborgs Hamn AB:s affärsplan formas utifrån ägardirektivet samt styrelsens inriktning för året. Planen grundas också på en nulägesanalys av vad som sker i omvärlden, prioriterade risker samt utvärdering av befintliga arbetssätt och metoder. Våra intressenters krav och behov beaktas såväl som verksamhetens behov och våra medarbetares utveckling. Affärsplanen gäller i tre år och endast mindre revideringar sker varje år. I planen finns fem strategiska mål och till dessa kopplas tio KPI:er, läs mer på nästa sida. I planen anges bolagets inriktning och ansvar kring hållbarhet, då det är en grund som genomsyrar hela planen och samtliga mål. Syftet med ett integrerat arbete är att bidra till FN:s globala mål för hållbar utveckling.

FYREN LEDER OSS RÄTT

Bolagsstyrningen sker utifrån ledningssystemet Fyren där behov- och kravbilden utifrån olika intressenter och bolagets intressen bryts ner på kort och lång sikt. Det handlar om att göra rätt saker, på rätt sätt, i rätt tid för att skapa nöjda kunder och uppnå vår vision. Grunden är uppbyggd utifrån verksamhetens tidigare ISO-certifierade baserade arbetssätt inom kvalitet, miljö och arbetsmiljö. Från och med juni 2021 sker fortsatt vidareutveckling i stället genom SIQ:s managementmodell.

UTVÄRDERING OCH KONTROLL

Arbetet med att kontrollera och kvalitetssäkra verksamheten sker inom ramen för arbetet med Fyren och dess struktur. Det innefattar olika utvärderingar, uppföljning av mål och resultat, hantering av avvikelser, revisioner samt analyser vid interna forum för kvalitet, miljö och arbetsmiljö. Varje år väljs ett antal områden och processer ut som ska särskilt granskas. Detta för att kunna verifiera att riskreducerande åtgärder och andra kontrollaktiviteter fungerar på ett tillfredsställande sätt. Läs mer om bolagets riskarbete på sid 34–35. Det handlar också om ett löpande arbete med att etablera en kultur där var och en tar sitt ansvar för den interna kontrollen. Stora delar av bolagets verksamhet omfattas av lagstiftning. Lagförteckningar finns tillgängliga i verksamheten och följs upp löpande.



Bolagets mål – hur går det?

I tabellen nedan presenteras utfallet för bolagets mål i affärsplan 2020–2022, med undantag för miljömålet som sträcker sig till 2030. Dessa mäts genom tio stycken KPIer. För detaljerad information, se kommentarsfältet samt nyckeltalsavsnittet på sid 45–52.

- På god väg att nå målsättningen
 - Krävs mer för att nå målsättningen
 - Kommer inte att nå målsättningen
- ➔ Här sker utveckling i rätt riktning
 - ➔ Här har utvecklingen stannat av
 - ➔ Här sker utvecklingen i fel riktning

Mål	Status	Trend	Har koppling till följande av FN:s hållbarhetsmål	Kommentar
 SMART HAMN Digitaliseringsmognad 60 %. Processmognad.	●	➔ ➔	   	Målvärdet för bolagets digitaliseringsmognad var 60 % till 2022 och utfallet blev 71 %. Målsättningen uppnåddes redan 2021 och den positiva utvecklingen har fortsatt. Resultatet visar på en stark utveckling från 2021 års 64 %. Starkast utveckling mellan 2020 och 2022 har skett inom områdena infrastruktur, kontaktytor och processer. Styrkorna är fortsatt bolagets arbete med styrning, strategi och mål, där digitalisering lyfts fram som en egen del. En flödesorienterad huvudprocesskarta har implementerats för att tydliggöra hur bolagets skapar värde. Bolagets mätning utifrån processmognad kommer att anpassas till den nya strukturen och fortsätta kommande år.
 EKONOMISK EFFEKTIVITET Avkastning 7 %. Progress i projekt.	●	➔ ➔		Målvärdet var en årlig avkastning på anläggningstillgångarna på 7 %. Detta uppnåddes samtliga år. Utfallet för 2022 blev 7,1 % jämfört med 8,5 % 2021 och 8,1 % 2020. Det är en solitt och gott resultat. Många av aktiviteterna i bolagets verksamhetsplan har syftat till att stärka bolagets långsiktiga ekonomiska effektivitet, vilket visat sig i företagets tioårsplan där det förutsedda lånehovet har sänkts signifikativt och soliditetsnivå höjts avsevärt de senaste åren. Framdriften i bolagets projekt har under året också varit mycket god. Kontinuerlig förbättring av styrning och arbetssätt har ökat möjligheter till att arbeta systematiskt och proaktivt. Projektstyrningsverktyget Antura som infördes under 2021 har skapat bättre förutsättningar och är fortsatt under utveckling. Trenden är positiv och med PPS som projektmodell och Antura som digitalt verktyg för projektstyrning så förväntas fortsatt positiv progress. Läs mer om årets ekonomiska resultat på sid 37.
 TILLVÄXT Ökad tillväxt över kaj 6 %. Nöjda kunder.	●	➔ ➔	  	Till 2022 var målvärdet för ökad tillväxt över kaj 6 %. Utfallet för 2022 visar en ökning till 14 %* enligt preliminära siffror, att jämföra med 2021 som då visade en ökning med 6,4 %. Hamnen har löpande under året fortsatt att ta marknadsandelar. Volymerna har varit stabila inom roro-segmentet. Containersegmentet visar en uppgång och antalet kryssningsanlöp har slagit rekord. Läs mer om årets volymutveckling och analysen per segment på sidan 15. NKI-mätning utförs vart annat år vilket innebär att 2022 inte har ett resultat. Dock har aktiviteter genomförts under året för att öka NKI-värdet. Resultatet för 2021 års NKI-mätning blev 71, vilket är en ökning från 68 i 2019 års mätning.
 MEDARBETARE Hållbart medarbetar-engagemang (HME). Inga allvarliga tillbud.	●	➔ ➔	     	Målvärdet för HME var satt till 90 och utfallet blev 88. Det är ett starkt resultat även om målvärdet inte uppnåts. Det är en positiv utveckling från 2021 års resultat på 86. Under året har satsningar på utveckling av både chefer och medarbetare skett. En kompetensportal har etablerats, kompetensutveckling är en del av bolagets arbetsplatsträffar och efter en lång pandemi går det nu att ha högre delaktighet i kompetenshöjande åtgärder. Utbytesprogrammet 2022 har genomförts med gott resultat och uttagning till nästa år pågår. Ett stort antal nya medarbetare har kommit in som bidrar till en positiv arbetsmiljö, nya synsätt och idéer. Tre stycken tillbud har under året bedömts som allvarliga och resultatet är inte avvikande från tidigare år.
 MILJÖ Reducerat CO ₂ -utsläpp 70 % till 2030. Progress miljöaspekter.	●	➔ ➔	         	Klimatutsläppen ökade jämfört med föregående år till 208 000* ton koldioxid. Det är 19,5 % lägre än basår 2010, enligt preliminärt resultat. Detta har troligtvis koppling till tillväxten som ökat procentuellt mer än koldioxidutsläppen. Terminalerna visade viss minskning jämfört med 2022 förutom VOC-utsläpp från Energihamnen som ökade något. Flertalet av aktiviteterna som genomförts under 2022 och planeras för 2023 är långsiktiga och handlar om att bidra till en omställning i hela godsnavet. Utväxlingen av dessa kommer inte direkt, vilket medför att effekten på resultatet syns först inom några år. Bolagets miljöprestanda utvecklas överlag åt rätt håll. Exempelvis har andelen förnyelsebart drivmedel har ökat från 13,1 % under 2021 till 35,1 % 2022. Detta beror på ökad användning av HVO. Antalet anlöp som elansluter har ökat från 31 % under 2021 till 46 % under 2022. Detta beror främst på en ökning av anlöp från Stena Line. Läs mer på sid 48–50.

FRÅN MÅL TILL FÖRÄNDRING

Bolagets avdelningar utgår från affärsplanen och bryter ner målen i egna verksamhetsplaner med aktiviteter. Aktiviteterna är utvecklingsorienterade och kopplas till varje KPI, på så vis skapar bolaget framdrift i arbetet mot målen. Varje medarbetare har också en individuell utvecklingsplan som kan härledas till verksamhetsplanen och affärsplanen. I utvecklingsplanen sätts aktiviteter på individnivå vilket skapar delaktighet och en röd tråd genom hela verksamheten.

ATT FÖLJA FÖRÄNDRINGEN

Bolaget följer framdriften i arbetet mot målen på flera olika nivåer. Årligen sammanställs mätetalen per KPI och sammanställs per mål, för en total uppföljning av hela affärsplanen. Bolaget följer också upp aktiviteterna i varje verksamhetsplan per kvartal och presenterar för hela verksamheten. Bolagsstyrelsen tar del av uppföljningen fyra gånger per år och Göteborgs Stadshus AB får återkoppling kring hur väl leveransen sker enligt uppdraget. Varje avdelning följer upp sin plan månadsvis och de individuella utvecklingsplanerna följs kontinuerligt av medarbetare och chef.

* Slutgiltigt resultat dröjer till när slutgiltigt underlag inkommer under 2023.

Långsiktiga relationer med våra intressenter

Vår verksamhet påverkar och påverkas av en rad olika intressenter – från ägare och medarbetare till kunder, leverantörer och myndigheter. Genom att lyssna på våra intressenter blir vi bättre på att förstå vilka frågor som är viktiga, hur vi ska prioritera och vad vi behöver utveckla.

I hamnbolaget samverkar och kommunicerar vi löpande med våra intressenter på varierande sätt och genom olika kanaler. Mer information om våra intressenter, kanaler för dialog samt vilka förväntningar våra intressenter har och vilka frågor de lyfter, återfinns i tabellen nedan.



1. Rederier, speditörer, varuägare, järnvägsbolag.
2. Av hamnen utsedda, ex APM Terminals Gothenburg, Logent och Gothenburg Ro/Ro Terminal.
3. Bolag i hamnen som är driftoperatörer eller som Göteborgs Hamn AB har en affärsrelation med, ex Preem, STL.
4. Lokalsamhället, närboende, branschorganisationer, politiker och media.

Intressent	Huvudfråga / förväntan på hamnbolaget	Kanaler för dialog
Ägare	Skapa förutsättningar för tillväxt, sysselsättning och hållbar utveckling i Göteborg. Att leda godsnavet till att vara en garant för näringslivets access till omvärlden och konkurrenskraftiga på marknaden. Utöva insyn, styrning och kontroll på strategiska partners utifrån ovanstående syftningar.	Presidietmöten, styrelsemöten, ägardialog, rapportering till staden.
Kunder	Säkerställa Sveriges bästa logistikläge. Effektiv fullservicehamn inklusive brett utbud av kringtjänster. Tillgänglighet. Brett linjeutbud till sjöss och land. Valfungerande infrastruktur och driftsföreskrifter. Balanserat och stort volymunderlag. Marknadsföra hamnen. Kostnadseffektivitet. Tydligt informationsflöde. Erbjudna och utveckla digitala tjänster kopplat till godsflödet.	NKI, Hamndagen, Energihamnsdagen, Kundkontakter och besök, bunkerforum, branschorganisationer, webbplats, sociala medier, nyhetsbrev, mässor.
Terminaloperatörer	Ändamålsenlig infrastruktur i och till/från hamnen, på kort och lång sikt. Långsiktiga förutsättningar att bedriva effektiv fullservicehamn med brett utbud av kringtjänster. Balanserat och stort volymunderlag. Stöd kring marknadsföring och försäljning. Erbjudna och utveckla digitala tjänster kopplat till godsflödet. Samordning kring säkerhet, miljö och generella hamnfrågor.	NKI, regelbundna möten kopplat till marknadsföring, försäljning, kommunikation, säkerhet, miljö och infrastruktur. Gemensamma kundbesök.
Bolag i hamnklostret	Ändamålsenlig infrastruktur i och till/från hamnen, på kort och lång sikt. Långsiktiga förutsättningar att bedriva hamnverksamhet. Balanserat och stort volymunderlag. Marknadsföra hamnen. Erbjudna och utveckla digitala tjänster kopplat till godsflödet. Samordning kring säkerhet, miljö och generella hamnfrågor.	NKI, Hamndagen, Energihamnsdagen, regelbundna besök, samverkansforum, branschorganisationer, webbplats, sociala medier, nyhetsbrev, mässor.
Medarbetare	Ansvarsfullt företag. Säker och trygg arbetsmiljö. Bra anställnings- och lönevillkor. Balans i livet. Möjligheter till utveckling och karriär. Flexibel arbetsplats. Förutsättningar för delaktighet och motivation. Möjlighet att genomföra utbytesprogram med andra hamnar.	Utvecklingssamtal, arbetsplatsträffar, HME, Winningtemp, arbetsutskott, arbetsmiljökommitté, medarbetardag, intranät.
Leverantörer	Ansvarsfull, pålitlig, tydlig och kompetent beställare med hög affärsetik. Hållbarhet vid upphandling och framtida teknikal.	Upphandling, startmöten för nya ramavtal, uppföljningsmöten. Regelbundna möten.
Myndigheter	Följa aktuella lagar, tillstånd och villkor. Kommunicera våra långsiktiga planer. Utveckla en ändamålsenlig infrastruktur. Trovärdig och pålitlig verksamhetsutövare samt samarbetspartner. Bidra till samhällets olika utmaningar.	Regelbundna möten och dialog med myndigheter och hamnar på lokal, regional, nationell och internationell nivå.
Samhälle och omvärld	Pålitlig och ansvarsfull aktör. Bidra till samhällets olika utmaningar. Minimera miljöpåverkan. Skapa arbetstillfällen.	Branschorganisationer, studiebesök, möten, mässor (både bransch och mot arbetsmarknad), forskningsprojekt, sociala medier, mail, telefon, webbplats, mediakontakter.

UPPDATERING AV BOLAGETS AFFÄRSPLAN I SAMRÅD MED INTRESSETER

Var tredje år sker en större uppdatering av bolagets affärsplan. Under 2022 utvecklades Affärsplan 2023–2025. En central del var att utvärdera vår strategiska riktning för att eventuellt justera den. Utvärderingen gjordes bland annat genom dialog med våra intressenter; ägare, kunder och aktörer inom godsnavet utifrån vad de ser är viktigt i framtida utveckling. Det blev tydligt att vår strategiska riktning är fortsatt rätt. Vi fördjupar arbetet nu med våra fem strategiska mål, utvecklar Partner Management inom godsnavet och fokuserar på genomförande kommande tre år.

Samtliga chefer inom Göteborgs Hamn AB har genomgått två halvdagars utbildningar där den strategiska riktningen fördjupades. En djupdykning i respektive mål tog plats tillsammans med en förklaring av Partner Management som koncept. Utöver det genomfördes två workshops för hur affärsplanen kan implementeras samt från affärsplan till verksamhetsplan.

SAMVERKAN MED SKOLA, UNIVERSITET OCH ARBETSLIV

För att säkra kompetens för framtiden och attrahera samt rekrytera nya medarbetare i framtiden samarbetar Göteborgs Hamn AB med landets olika lärosäten. Bland annat deltar bolaget på flera studentmässor, är med på lunchträffar med studenter och annonserar i karriärtidningar. Dessutom syns Göteborgs Hamn AB:s egenproducerade rekryteringsfilm på flera universitets skärmar, bland annat på KTH, Högskolan Väst i Trollhättan och Högskolan i Halmstad.

Bolaget finns även representerade under stora arbetsgivarmässor som exempelvis Charm och Varm på Chalmers samt Skarpt Läge. Detta för att synas hos potentiella framtida medarbetare och för att marknadsföra bolaget som en god arbetsgivare. Inför mässan Skarpt Läge erbjuds även CV-skola för intresserade ungdomar.

Göteborgs Hamn AB erbjuder både ungdomar och vuxna en möjlighet att komma ut i arbetslivet genom praktikplatser, sommarjobb och examensarbete. Syftet är att bidra till en positiv inställning till Göteborgs Hamn som potentiell arbetsplats, erbjuda arbetslivserfarenhet och en inblick i vad det innebär att ha ett jobb samtidigt som det förser verksamheten med nya perspektiv. Bolaget samarbetar bland annat med Holo House (tidigare Miljöbron) som aktivt arbetar för att integrera studenter med arbetsgivare.

Göteborgs Hamn AB samarbetar med universitet, bland annat Göteborgs universitet och Chalmers Tekniska Högskola, samt forskningsinstitut och andra hamnar för att utbyta kunskap, lära sig mer framtida innovationer som forskningen har identifierat samt utveckla och hitta lösningar på de utmaningar som finns i branschen.

I filmen "Välkommen ombord" visas alla olika yrken som finns i hamnen.

Skanna koden och se filmen Välkommen ombord



Therese Andersson

DOCUMENT CONTROLLER,
GÖTEBORGS HAMN AB

"Offentlighetsprincipen ska vi vara stolta över."

"Jag tycker det är stimulerande att arbeta på ett bolag som är betydelsefullt för hela Sverige. I Göteborgs Hamn händer många spännande saker hela tiden och här finns mycket positiv energi. Det stora engagemanget är med överallt – vare sig det gäller digitalisering av godsflöden, elanslutningar eller inspirerande frukostföreläsningar.

Min arbetsroll som Document Controller handlar till stor del om att underlätta mina kollegors vardag. Att till exempel försöka förklara saker på ett så begripligt sätt som möjligt. Jag motiveras mycket av att få hjälpa andra.

En viktig del av mitt arbete är att hjälpa till och tillgodose offentlighetsprincipen. Den innebär att alla medborgare har rätt till att ta del av allmänna handlingar som inte är sekretessbelagda. Tillsammans med mina kollegor tillgodoser vi förfrågningar om allmänna handlingar för Göteborgs Hamn AB. Det är ett teamwork och tillsammans bidrar vi utifrån våra respektive roller. Med tanke på hur världen ser ut idag, känns det extra viktigt att värna om offentlighetsprincipen.

Det bästa med 2022 är nog att vi förhoppningsvis lyckats ta oss igenom det värsta av pandemin. Nu har många av oss möjlighet att arbeta både på kontoret och hemifrån. Det ger en bättre balans mellan arbete och fritid."



Under 2022 har 9 studenter haft sin praktik eller har gjort sitt exjobb på Göteborgs Hamn

FÖRUTSÄTTNINGAR OCH KUNDFOKUS FÖR 2022

Under 2022 har verksamheten och bolagets samverkan med kunder och partners kunnat återgå till mer normal-läge eftersom pandemins direkta påverkan minskat. Man fortsätter använda effektiva arbetssätt bland annat med digitala verktyg som underlättar arbetet för många medarbetare, kunder och samarbetspartners.

Kriget i Ukraina har påverkat Göteborgs Hamn till viss del. Myndigheternas sanktionsprogram mot Ryssland har efterlevts. Trafiken till och från Ryssland är normalt sett mycket liten. Sedan Rysslands invasion av Ukraina har inga fartyg avgått till eller anläppt från Ryssland.

Göteborgs Hamn AB har under året gjort ett arbete för en ökad beredskap och tagit fram en beredskapsplan.

Vi har också tecknat krigsorganisation med våra terminaler och andra viktiga partners för att säkerställa funktionalitet vid skärpt eller högsta beredskap.

Det handlar bland annat om att göra relevanta prioriteringar, säkra kompetensen i bolaget vid eventuell kris eller krig, höja kunskapsnivån kring civilt försvar och förbereda personalen.

Göteborgs Hamn AB vill genom en satsning på Partner Management förstärka samarbetet med sina partners i godsnavet. Det handlar bland annat om att öka kundvärdet, stärka värdekedjan samt att se hamnen och dess aktörer som en helhet i stället för olika delar. Bolaget vill hitta fler sätt för att gemensamt utveckla hamnens verksamhet.

chainPORT-toppmöte i Göteborg

I oktober var Göteborgs Hamn AB värd för chainPORT-toppmöte som samlade flera internationella storhamnar exempelvis Los Angeles, Barcelona och Singapore. Man fick möjlighet att visa upp sina olika hamnar, hur man jobbar med landtransporter och vikten av att vara spindeln i logistiknätet.

På agendan var bland annat frågan om hur man kan bidra till att minska industrins och transportnäringens klimatavtryck i Europa genom att skynda på tillgången av grön vätgas. Dessutom diskuterade man vidareutveckling och sammankoppling av hamnarnas respektive digitalise-

ringsarbeten. Deltagarna fick också träffa svenskt näringsliv bland annat IKEA, Stora Enso och Northvolt och besökte Tranzero site vid Circle K Vädermotet.

chainPORT – är ett internationellt nätverk av världsledande hamnar initierat av Port of Hamburg and Port of Los Angeles. Syftet är kunskaps- och erfarenhetsutbyte som innebär att byta idéer och dela "best practice" inom ämnen såsom digitalisering, effektivisering av infrastruktur och strategiska investeringar.

Läs mer om
Tranzero Initiative här

**Gothenburg Port Day – Hamndagen**

Varje år bjuder Göteborgs Hamn AB in sina kunder, samarbetspartners, leverantörer och medarbetare till en dag av möten, erfarenhetsutbyte, inspirerande talare och underhållning på GöteborgsOperan. Efter att ha pausat under åren med pandemin var det den 12 oktober åter dags för Gothenburg Port Day/Hamndagen. I år med ett internationellt fokus och nytt namn.

Gäster var inbjudna från olika delar av världen bland annat Grekland, USA, Singapore, Belgien och Tyskland men en hel del kom också från Göteborg med omnejd. Programmet som tidigare år varit på svenska anpassades till de internationella gästerna och hölls på engelska.

De runt 460 deltagarna fick under dagen lyssna till Ewa Skoog Haslum, marinchef på Försvarmakten och Daniel Schulze, Head of e-Strategy and Portfolio Management på Scania CV AB, panelsamtal med representanter för chainPORT, ett nätverk där några av världens största hamnar ingår, samt möjlighet att delta i studiebesök i olika delar av hamnen.

Fokus för dagen i år var att lyfta delar av verksamheten och flera medarbetare från Göteborgs Hamn AB presenterade olika projekt. Bland annat berättade Malin Collin, Vice president Strategy & Innovation och Joseph Sandwing Head of Digital Business Transformation om hur digitalisering ska bidra till en innovativ, intelligent och globalt integrerad hamn.

När kvällens program startade med en mingelmiddag anslöt ytterligare medarbetare, familj och vänner. De runt 700 gäster fick dessutom se en mycket uppskattad uppsättning av "Cabaret" med GöteborgsOperan.

– Att efter tre års uppehåll få samlas på GöteborgsOperan igen var väldigt roligt, uppskattat, ja till och med lite magiskt. I utvärderingen som skickades ut till alla deltagare efteråt fick vi betyg på 4,4 av 5, vilket vi är väldigt nöjda med, säger Ahmed Hanic, Communications officer, Göteborgs Hamn AB.

– Det är en glädje och stolthet att få uppleva hur Göteborgs Hamn hälsar sina gäster välkomna under Hamndagen – en välplanerad och genomtänkt dag när de har hela GöteborgsOperan helt för sig själva. Vi är oerhört glada över vårt givande partnerskap med Göteborgs Hamn och ser med tillförsikt fram emot många fler möten med scenkonsten som nav, säger Eva Essvik, Chef Näringsliv Partnerskap Digital Innovation på GöteborgsOperan AB.

Gothenburg Port Day är ett sätt för Göteborgs Hamn att bygga relationer, dela kunskap och erfarenheter under trevliga former tillsammans med sina kunder, samarbetspartners, leverantörer och medarbetare.

Systematiskt riskarbete och hög affärsetik

All affärsverksamhet är förknippad med risker. Risker som hanteras korrekt kan vara värdeskapande och generera nya möjligheter, medan dåligt hanterade risker kan leda till skada och förluster. Förmågan att identifiera, värdera och hantera risk är en viktig del i hamnbolagets ledningssystem Fyren. Ambitionen är att uppnå bolagets mål genom ett balanserat risktagande där vissa risker kan reduceras eller helt undvikas genom prioritering och implementering av effektiva och välanpassade åtgärder och kontroller.

Göteborgs Hamn AB har arbetat strukturerat med riskhantering och internkontroll i flera år och området utvecklas kontinuerligt. Riskhantering utgör en integrerad del i styrning och ledning av verksamheten samt är en naturlig del i beslutsfattandet på olika nivåer. Det finns sedan 2020 en Risk Manager anställd på hamnbolaget.

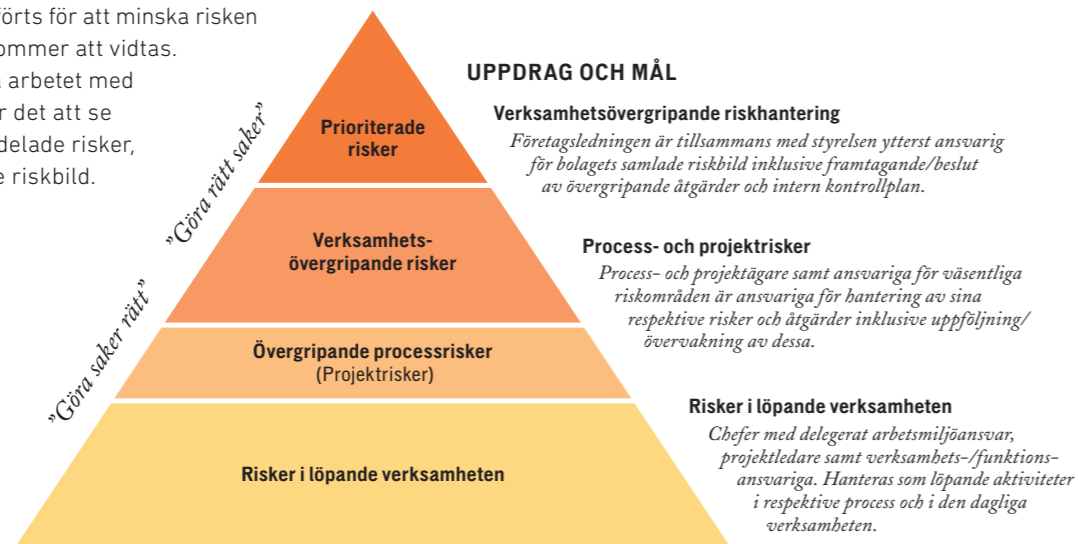
RISKARBETE I PLANERINGSPROCESSEN

Grundstrukturen i riskarbete handlar om att identifiera risker, därefter värdera dem utifrån sannolikhet att de inträffar och sedan göra bedömning av konsekvenserna om de skulle falla ut. Värderingen utgör ett stöd i hur vi prioriterar i hanteringen av risker samt en grund för konsolidering uppåt i organisationen.

Syftet med att arbeta med risker är att bättre leverera på uppdrag och bolagets mål. Genom att identifiera händelser som kan hindra oss kan vi sedan justera hur vi arbetar eller arbeta på ett nytt sätt för att på så sätt hantera risken. På liknande sätt kan vi genom att identifiera risker i våra processer och aktiviteter vara förberedda om de skulle falla ut.

I samband med arbete med affärsplan och budget bestäms riskhanteringen för olika riskområden till en samlad riskbild för bolaget som helhet. Den samlade riskbilden beskriver vilka riskreducerande åtgärder och kontroller som har införts för att minska risken och vilka åtgärder som kommer att vidtas.

Som en del i det årliga arbetet med verksamhetsplaner ingår det att se över varje avdelnings fördelade risker, utifrån bolagets samlade riskbild.



Dessutom identifieras risker utifrån avdelningens ansvar och uppdrag. Arbetet skapar förutsättningar till proaktivitet genom att justera aktiviteterna efter en genomlysning av de oönskade händelser som kan hindra oss i genomförandet. Nedan beskrivs några större riskområden och hur vi hanterat dess risker.

STRATEGISKA OCH OPERATIONELLA RISKER

Strategiska risker är risker som kan uppstå genom felaktiga beslut vid exempelvis investeringar eller partnerskap. Politiska beslut och förändringar i marknaden kan också innebära risker för bolaget. Vi behöver därför en aktiv omvärldsbevakning och dialog med politiker och näringsliv. Operationella risker är de som härrör från vår verksamhet. Hit räknas risker runt tillgångar och processer såväl som medarbetare och IT-risker. För att identifiera och hantera dessa risker är det viktigt att vi som arbetar på Göteborgs Hamn AB är vaksamma på det som kan skapa hinder att bedriva vår verksamhet. Många gånger är det erfarenheten, den kollektiva och den individuella, som har störst betydelse. Vi förebygger genom tydliga rutiner och regelverk. Företagskulturen är också en viktig del, till exempel att det inom personsäkerhet alltid är fullt fokus och att vi inte tillåter några avsteg från gällande regelverk och rutiner.

DEFINITIONEN FÖR RISK ÄR:

En framtida händelse som hindrar oss att nå våra mål.

I praktiken innebär det för oss att arbeta proaktivt genom att identifiera risker, såsom händelser/situationer/förhållanden med mera, som påverkar verksamhetens förmåga att nå uppställda mål, driva verksamheten effektivt och säkerställa processer.

RISKER INOM MILJÖMRÅDET

Den verksamhet som bedrivs inom Göteborgs Hamn innebär att det kan finnas risker för miljön. Vi tar emot fartlygsanlöp, bygger anläggningar och hanterar farliga ämnen i Energihamnen som ställer höga krav på våra arbetssätt och rutiner. Olyckshändelser kan dock ske och då är snabb hantering central för att minimera långsiktiga konsekvenser för miljön. Miljöområdet är i många avseenden styrt och kontrollerat av myndigheter och den politiska världen. Därför är vi inom Göteborgs Hamn AB aktiva i det gemensamma arbetet inom Göteborgs Stad, i kommunala forum och även samarbeten och kunskapsutbytet mellan våra kollegor i de andra bolagen inom staden.

RISKER KOPPLAT TILL SOCIAL HÅLLBARHET

Inom ramen för den sociala hållbarheten finns vår viktigaste resurs. Det är alla medarbetare på Göteborgs Hamn AB men även medarbetare hos övriga aktörer inom godsnavet. En god arbetsmiljö är en förutsättning för att göra ett bra arbete. Risker omfattar olyckor och incidenter, vilket kan innebära att någon person blir skadad eller sjuk. En god psykosocial arbetsmiljö skapar trygghet på arbetsplatsen, vilket ska vara en självklarhet hos oss. Vi arbetar med den sociala hållbarheten bland annat genom höga säkerhetskrav, öppenhet gentemot våra anställda och stöd vid händelser som påverkar den enskilde medarbetaren, både i samband med arbetet och annan händelse.

Risker inom området mänskliga rättigheter kan kopplas till brott mot en eller flera diskrimineringsgrunder om Göteborgs Hamn AB till exempel inte rekryterar kompetensbaserat och med fokus utifrån mångfalds- och jämställdhetsperspektiv. En annan risk är om bolagets medarbetare och andra som besöker vår arbetsplats utsätts för kränkningar och trakasserier, eller om löneskillnader mellan män och kvinnor är osakliga.

Vill du veta mer kan du läsa hela vår uppförandekod på: www.goteborgshamn.se/publikationer

AFFÄRSETIK OCH ARBETET MED ATT MOTVERKA KORRUPTION

Att behandla kunder och samarbetspartners likvärdigt utan att gynna någon samt att hålla ingångna avtal och affärsuppgörelser är av stor vikt i hamnbolaget. Det är också viktigt att inga mutor, oegentligheter, förtroendeskadligt beteende eller korruption förekommer kopplat till vår verksamhet. Hamnbolagets uppförandekod ger riktlinjer för hur styrelse, företagsledning, anställda och inhyrd personal ska agera i det dagliga arbetet. Aktuell lagstiftning och Göteborgs Stads ambitioner utgör miniminivån och skulle något i uppförandekoden stå i konflikt med dessa regelverk går de före koden. Alla nyanställda och inhyrd personal får skriva under att de har tagit del av vår uppförandekod. Varje chef ansvarar för att innehållet i vår uppförandekod är känt och tillämpas av medarbetare och inhyrd personal.

Uppförandekoden innehåller bland annat riktlinjer inom följande områden:



Förhållande till kunder och samarbetspartners

Vi ska vara en ansvarstagande, oberoende, neutral och pålitlig samarbetspartner. Vi ser marknadsföring och representation som en naturlig del i att utveckla relationer och samverkan. Utgångspunkten i all representation är att den ska kännetecknas av måttfullhet.

Förhållande till leverantörer

Vi ska vara en ansvarsfull, pålitlig och kompetent beställare, med hög affärsetik. Som offentlig aktör styrs vår verksamhet av lagen om offentlig upphandling. Osunda affärsrelationer får inte förekomma.

Mutor och korruption

Göteborgs Hamn AB:s chefer, medarbetare och andra som agerar på uppdrag av Göteborgs Hamn AB får inte erbjuda, betala ut eller ta emot mutor. Göteborgs Stad har en visselblåsarfunktion som alla medarbetare kan kontakta vid misstanke om en allvarlig oegentlighet inom bolaget. Detta är en viktig funktion eftersom det kan finnas misstankar som kan vara svåra att ta upp med sin chef eller bolagets ledning. Beskrivning av hur man går tillväga står i uppförandekoden. Göteborgs Stads stadsledningskontor har också ett omfattande arbete för att förhindra korruption som Göteborgs Hamn AB inkluderas av.

Genom samverkan och medvetna inköp gör vi skillnad

Göteborgs Hamn AB ska vara en del av lösningen på de utmaningar som vårt samhälle står inför lokalt i Göteborg, men även globalt. För oss är det viktigt att bidra till ett mer jämlikt Göteborg med minskat utanförskap, minskade skillnader i livsvillkor och hälsa samt goda arbetsförhållanden. Hur vi lyckas och vad vi gör påverkar många i samhället.

BIDRAG TILL GODA ARBETSFÖRHÅLLANDEN

Göteborgs Hamn AB är ett offentligt ägt bolag och inköpen styrs därför av svensk upphandlingslagstiftning samt Göteborgs Stads policys och regler. Där ställs en mängd krav och vi genomför omfattande kontroller på leverantörerna som används. Det handlar om att kunna utesluta leverantörer vars ägare är dömda för vissa brott, att alla leverantörer har koll på arbetsmiljö- och miljöfrågor, skatter och avgifter samt efterföljer gällande lagar och regler. Merparten av leverantörerna har sitt företag i Sverige, med tillförlitliga kontroller som genomförs löpande av Skatteverket och andra svenska myndigheter. För utländska företag kräver vi aktivt in intyg och utdrag från deras myndigheter som visar att samma höga standard följs. I stora upphandlingar ställer bolaget krav på att leverantören har och efterlever egna uppförandekoder.

Vid en tjänsteupphandling kan det exempelvis innebära att leverantören aktivt arbetar mot mutor och korruption, med en högre ambitionsnivå än vad lagen kräver. Varor ska vara producerade utan att personalen utsätts för dåliga arbetsförhållanden, utifrån ILO:s kärnkonventioner, och att barnarbete inte ska förekomma, utifrån FN:s barnkonvention. För övriga inköp, där egna upphandlingar inte görs, finns det ramavtal från Göteborgs Stad och där gäller samma höga krav som ställs vid bolagets egna upphandlingar. Det gäller även för mindre inköp utan upphandling eller avtal, så kallade direktupphandlingar.

Utöver krav på egna uppförandekoder hos våra leverantörer, ställs krav på att leverantörer känner till och följer vår uppförandekod, såväl som klausuler gällande antikorrup-tion och antidiskriminering. Vi talar också om bolagets kärnvärden vid uppföljningsmöten med våra leverantörer. Vi har hittills inte påträffat några avvikelser kopplat till att någon bryter mot detta. För att behålla överblicken kring att reglerna följs, även hos de som utför själva jobbet, minimerar vi antalet leverantörsled i våra entreprenader.



HÅLLBARHET VID UPPHANDLING

Miljökrav är del av bolagets grundkrav vid upphandling. I projekt större, över 50 miljoner, ska Göteborgs Hamn AB också göra klimatkalkyler för att öka medvetenheten om vilken påverkan projektet har på klimatet men också för att kunna se hur man kan minska klimatutsläppen. Skandiaporten är ett föregångsprojekt där man gjort klimatkalkyler före och under tiden för projektering och kunnat visa på minskning av utsläppen bland annat genom förändringar i materialinköpen. Läs mer om projekt Skandiaporten, sid 16.

En del i Göteborgs Stads arbete med hållbarhet handlar om att ställa krav på social hänsyn i stadens tjänsteupphandlingar, när det är möjligt. Göteborgs Stad har tagit fram en modell för social hänsyn i upphandlingar som ska främja sysselsättningsmöjligheter för personer som står långt ifrån arbetsmarknaden, stimulera social integration, lika möjligheter och sociala rättigheter. Göteborgs Hamn AB har utvecklat detta arbete under de senaste tio åren och sociala krav ställdes vid flera större upphandlingar under 2022. Vår ambition är att ständigt förbättra och utveckla de metoder och modeller som används för att ställa sociala krav vid upphandling och vi kommer även i kommande upphandlingar hålla fortsatt fokus på denna viktiga fråga.

Vårt ekonomiska ansvar – en stabil ekonomi

En stabil ekonomi och god lönsamhet ger Göteborgs Hamn AB möjligheter att underhålla och utveckla hamnens anläggningar till nytta för kunder, ägare och svensk industri. Vi verkar på en internationell konkurrensutsatt marknad och att leverera prisvärda och konkurrenskraftiga tjänster är avgörande för fortsatt utveckling av godsnavet Göteborg.

ÅRETS RESULTAT

Resultatet för Göteborgs Hamn AB uppgick 2022 till 249 Mkr att jämföra med 267 Mkr för 2021. Nettoomsättningen ökar med 8 procent till 879 Mkr vilket till stor del förklaras av bra volymutveckling och ökade priser inom både Cargo och Energisegmentet. Bolaget har även förvärvat fastigheter, vilket ökat omsättningen inom området Real Estate. Bolagets väsentliga kostnader är drift och underhåll av hamninfrastrukturen, personalkostnader och avskrivningar. Hamntaxan för 2022 justerades med cirka 2 procent jämfört med 2021 som justerades med 1 procent. Ambitionen är alltså att hålla taxan så låg som möjligt och att arbeta med kostnadsbesparingar.

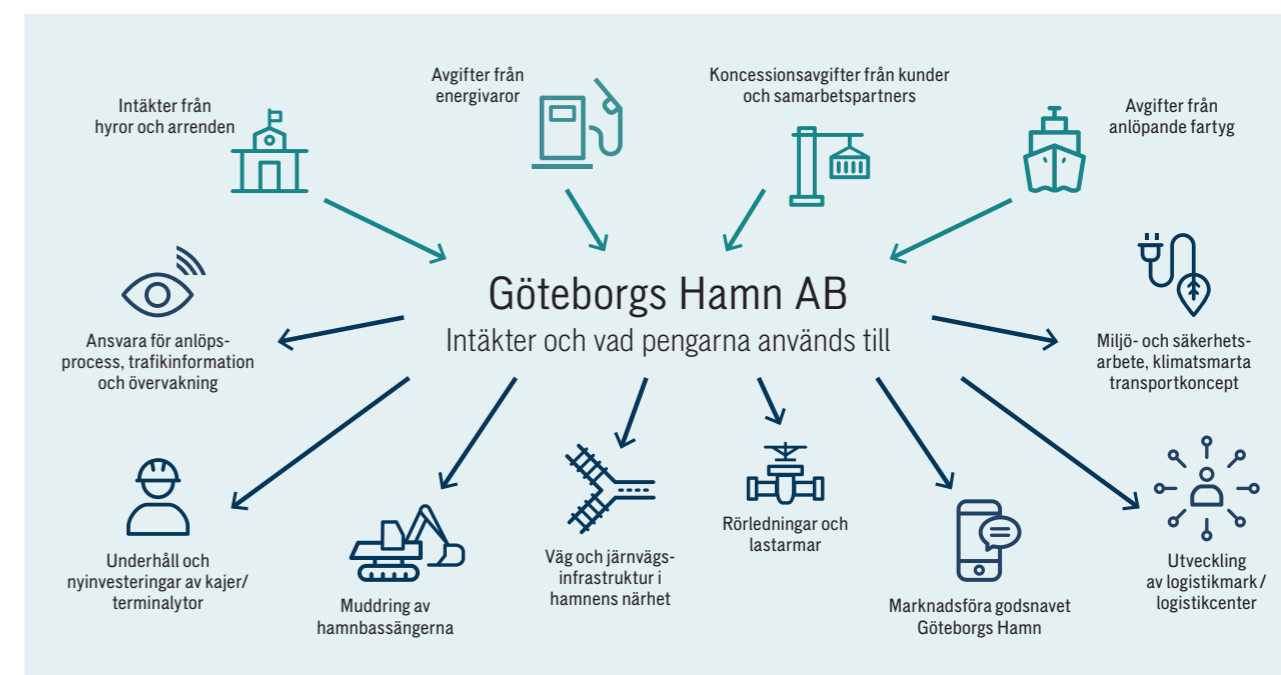
ÅRETS INVESTERINGAR

Hamnens verksamhet är kapitalintensiv och en långsiktig ekonomisk styrning är av stor betydelse. Årligen upprättas en tioårig investeringsplan som rapporteras till ägaren. För den kommande tioårsperioden uppgår planerade investeringar till cirka 7 Mdkr*. Därutöver tillkommer investeringar som är på utredningsstadiet.

De största investeringarna 2022:

- Framtidssäkring Färja/Roro – kommunfullmäktige beslutade i oktober 2022 att godkänna tillkommande investeringar om 1,4 Mdkr för att möjliggöra en färjelokaliserings i Arendal/Ytterhamnarna. Dessa delas upp i 255 Mkr för att färdigställa Arendal 2:s överbyggnad och terminalyta utöver tidigare godkända medel på 477 Mkr. Resterande 1 175 Mkr ska finansiera byggnationen av anläggningar inom färjeterminalen inklusive kajer.
- Skandiaporten (farledsfördjupningen) – fortskrider under 2022, läs mer om status för gångna året på sid 16. Investeringskostnad under året blev 31 Mkr.
- I övrigt har bolaget genomfört flera mindre återinvesteringar, totalt cirka 90 Mkr.

* Inklusive Scandinavian Distripoint AB.



Beskriver intäkter och utgifter kopplat till värdekedjan, se sid 12–13.



Fokus på en intressent: Medarbetare

Göteborgs Hamn AB ska vara en inkluderande arbetsplats där det råder jämställdhet och mångfald, där ingen diskrimineras eller kränks. En arbetsplats som tar tillvara olika erfarenheter och kunskaper och där medarbetarna trivs och utvecklas. De mänskliga rättigheterna ska genomsyra hela verksamheten och vår uppförandekod finns för att säkerställa det. Bolagets mål om ökat HME-värde handlar om att försäkra oss om att arbetet går i rätt riktning. Det finns områden där vi kan bli bättre och därför uppmuntrar vi medarbetarna att tycka till och berätta om sin arbetssituation. Allt är ett led i vårt arbete för att fortsatt vara en attraktiv arbetsgivare.

INSATSER FÖR MEDARBETARNA UNDER 2022

- Under året genomfördes en medarbetarundersökning utformad av Göteborgs Stad. Undersökningen mätte Hållbart Medarbetarengagemang (HME) som handlar om motivation, ledarskap och styrning. Resultatet inkom i januari 2023 och blev 88, tidigare utfall från 2022 var 86. Fortsatt analys och aktiviteter utifrån de nya resultaten planeras in under 2023.
- Genom kvartalsmätningar i pulsverktyget Winningtemp följer bolaget HME under året. Varje vecka svarar också medarbetarna på frågor som ger temperaturer inom olika områden. I mindre grupper förs sedan diskussioner om vår arbetsmiljö. Mätningen görs för att förbättra medarbetarmålet och syftar till att bedöma om vi gör rätt insatser och jobbar på rätt sätt för att skapa en så bra arbetsmiljö och trivsel som möjligt.
- Under hösten har bolaget arbetat fram en ny likabehandlingsstrategi som gäller för 2023–2024. Aktiviteterna har förtydligats från tidigare version för att underlätta uppföljning. Strategin godkändes av ledning och styrelse hösten 2022.
- För att fortsatt säkra rätt kompetenser inom Göteborgs Hamn startade under våren ett arbete med Employer Branding. Syftet är att bli en attraktivare arbetsgivare och stärka vårt varumärke. Några av aktiviteterna har varit uppdatering av hemsidan, deltagande i arbetsmarknads-mässor samt samarbeten med högskolor och universitet. Ett nytt arbetsgivarvarumärke lanseras under 2023.
- Resultatet från Jämix (Jämställdhetsindex) visar att Göteborgs Hamn ligger högt inom flera nyckeltal och är en jämställd arbetsplats till exempel inom löner och lednings-grupp. En utmaning är att antalet kvinnor inom bolaget är färre än män. Inför lönerrevision genomfördes en löne-kartläggning enligt diskrimineringslagen för att se om det finns oskäliga löneskillnader mellan könen. Resultatet visade att bolaget låg rätt inom nästan alla yrkesgrupper.
- Satsningen på kompetensutveckling utifrån bolagets värderingar (SHIP se sid 10) färdigställdes. Syftet var att tydliggöra vad våra kärnvärden innebär och aktiviteter genomfördes under en fokusmånad per kärnvärde. Medarbetarna fick reflektera kring värderingarnas roll i vardagen. Värdekort sammanställdes utifrån med-arbetarnas bidrag och lanserades.

KOMPETENSUTVECKLING UNDER 2022

Under året avslutades programmet för medarbetarskaps-utveckling. Fokus var att utveckla det egna medarbetarskapet och det handlade om motivation, behålla engagemang och bygga på bolagets gruppkänsla. Programmet som erbjöds till alla medarbetare genomfördes under två tillfällen under tiden december 2021–februari 2022.

Det bolagsspecifika ledarskapsprogram för chefer som startade 2021 avslutades under våren 2022. Det handlar om att etablera en gemensam plattform för ledarskap inom bolaget och ge cheferna möjlighet att utveckla sitt ledarskap. En fortsättning för de som önskat har erbjudits under hösten med handledning i reflekterande team.

Genom bolagets utbytesprogram var två medarbetare under två veckor på besök hos Port of Hamburg.

Under året har en kompetensportal utvecklats och lanserats. Syftet är att ge en samlad bild för våra medarbetare hur bolaget arbetar med kompetensförsörjning. Öppna utbildningar men även seminarium publiceras och ger medarbetarna möjlighet att anmäla sig utifrån dialog med sin chef.

INSPIRATIONSFYLLT UTBYTESPROGRAM MED INTERNATIONELL PRÄGEL

Göteborgs Hamn AB har startat ett internationellt utbytesprogram tillsammans med andra hamnar i Europa. I våras åkte två medarbetare till Tysklands Port of Hamburg. Utbytesprogrammet möjliggör kompetensutveckling och erfarenhetsutbyte mellan olika hamnar.

Under tre veckor i mars–april 2022 var Per Alkås, Port officer och Dirk Wallem, Senior Procurement Manager i Hamburg. Idéen till utbytesprogrammet väcktes redan under 2019, men planerna fick läggas på is under pandemin. Under hösten 2021 påbörjades antagningsprocessen och i våras kunde utbytesprogrammet äntligen sjösättas. Efter två år med coronarestriktioner var Per och Dirk de första medarbetarna att delta i ett kompetensutbyte med Hamburgs hamn.

I oktober 2022 var det Göteborgs tur att ta emot besökare från Port of Hamburg. Annika Geisemeyer, Business & Product Manager, och Christopher Morhr, Nautical Inspector, var på plats under två veckor. De hade ett gediget schema med föreläsningar, leverantörsträffar och studiebesök på flera olika avdelningar vid Göteborgs Hamn AB. Besöket var mycket givande och nya kontakter knöts.

Nästa vända av utbytesprogrammet kommer att gå till två andra hamnar i Europa under våren 2023. Uttagningsprocessen har redan påbörjats och Susanne Utbult, HR-chef är ansvarig för uttagningen.

Hamnarna i Europa står inför många liknande utmaningar och framtidsmöjligheter. Utbytesprogrammet skapar därför en naturlig plattform för att utbyta idéer och blir en plats där man kan inspireras och lära av varandra. Göteborgs Hamn AB vill genom utbytesprogrammet förse medarbetarna med nya perspektiv och kunskaper av internationell prägel samt att programmet skapar intresse för att arbeta på Göteborgs Hamn AB.

Per Alkås

PORT OFFICER,
ENERGIHAMNEN,
GÖTEBORGS HAMN AB



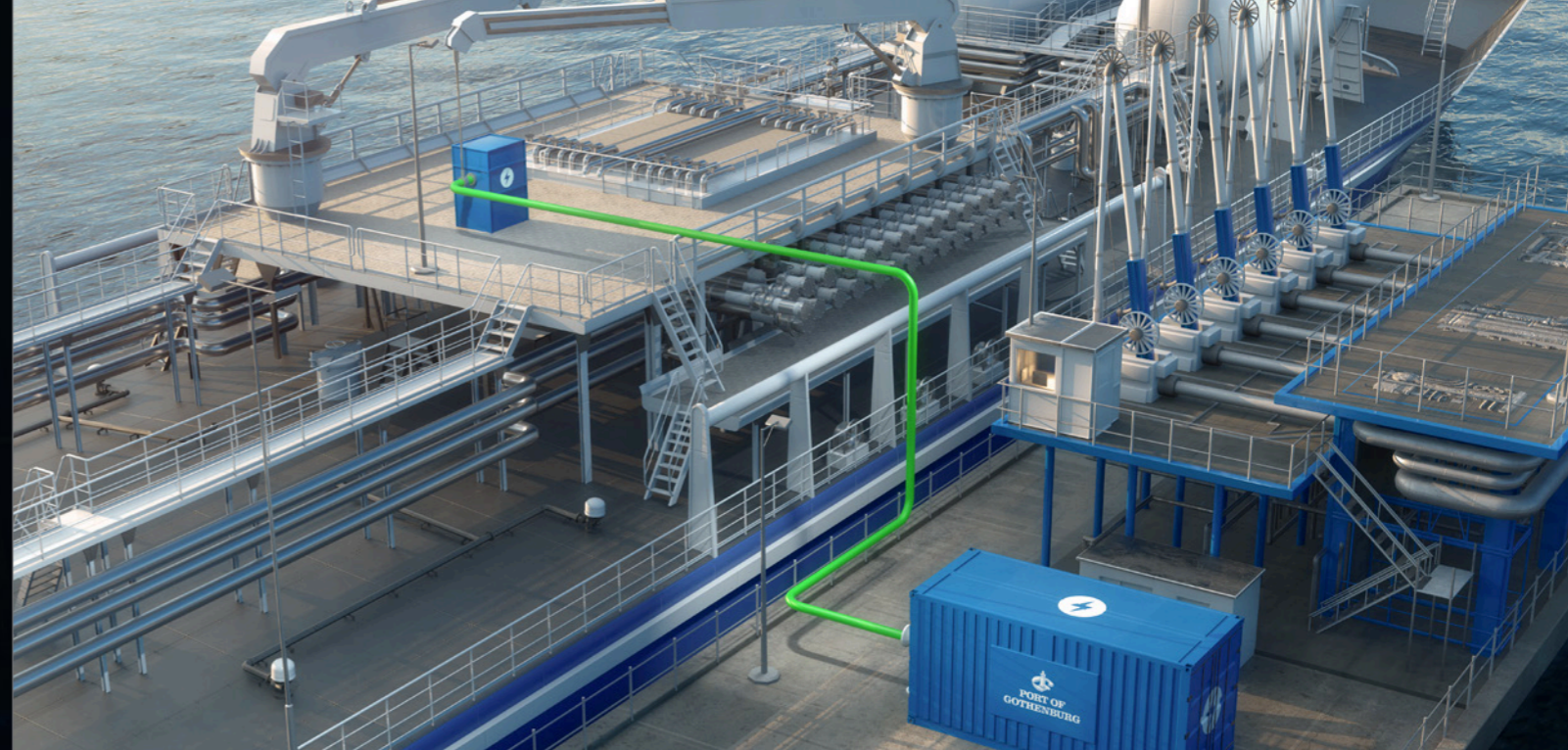
”Det var en fantastisk upplevelse som gav stor personlig utveckling!”

”Jag tyckte det var jättespännande och lärorikt att åka ner till Hamburgs hamn och se hur de arbetar där. Deras hamn är uppdelad efter de fyra väderssträcken; öst, väst, norr och söder, och varje område har sin egen hamnkaptan. Jag uppskattar att vi fick se alla hamnområden och inte bara kontoret som det annars lätt kan bli. Jag fick bland annat träffa den högsta hamnkaptanen, Simon Rosenkrans, som imponerade med sin breda kompetens och positiva förhållningssätt. Han fick mig att inse hur viktigt det är att vara diplomatisk och tydlig i vårt arbete.

Innan jag besökte Hamburgs hamn hade jag fördomar om att det tyska arbetssättet skulle vara väldigt hierarkiskt och att de endast tilltalar varandra vid efternamn. En fördom som tyskarna snabbt slog hål på. Hamburgs hamns VD, Jens Meier, avskaffade användandet av ”herr” och ”fru” vid tilltal. Jag blev förvånad över hur platt organisationsstrukturen är i Hamburgs hamn. Alla var otroligt hjälpsamma och välkomnade.

Jag skulle varmt vilja rekommendera alla mina kollegor att ta chansen och besöka en annan hamn i Europa. Det är lätt hänt att bli hemmablind och denna resa har vidgat mina perspektiv.”





Fokus på en intressent: Bolag i hamnklustret

GOTHENBURG RO/RO TERMINAL EXPANDERAR

Under vintern 2022 tog Gothenburg Ro/Ro Terminal över Arken kombiterminal med ett arrendeavtal på tre år. Arken kombiterminal sköter omlastning av container växelflak och trailers mellan fartyg, tåg och lastbil. Roro-terminalen ligger i anslutning till Arken kombiterminal, vilket innebär korta körvägar och ett snabbt flöde av gods. Gothenburg Ro/Ro Terminal är sedan tidigare en väletablerad aktör i hamnen. De är specialiserade på att hantera rullande enheter och hanterar allt gods som kan rullas av eller på ett fartyg samt har gedigen erfarenhet med specialgod. Ett normalår hanterar de 320 000 roro-enheter, har 18 schemalagda fartygsanlöp i veckan samt personal på plats dygnet runt.

HÅLLBARHETSFRÅGOR FÖR FRAMTIDEN

Bolaget arbetar aktivt för att nå de uppsatta hållbarhetsmålen. Ett av Göteborgs Hamn AB:s strategiska mål är att minska sitt koldioxidutsläpp med 70 procent till 2030. Ett viktigt bidrag till detta är de el-landanslutningar som fartygen ansluter till för att kunna stänga av motorerna när de ligger vid kaj. Bolagets alla hamnmaskiner som hanterar gods är koldioxidneutrala och den första eldrivna 16-tonstrucken har köpts in. För att uppmuntra användandet av el-lastbilar har Gothenburg Ro/Ro Terminal inrättat en Green Lane där el-lastbilar får förtur in på terminalen. Bolaget vill genom dessa satsningar stimulera till fler el-fordon och reducera klimatavtrycket.

Maria Franksen

CEO, GOTHENBURG RO/RO
TERMINAL AB



”För mig innebär hållbarhet framför allt en hållbar arbetsmiljö. Vi opererar i en tung industrimiljö som kan innebära risker och stress för våra medarbetare.”

”Mitt största mål är att säkerställa att alla medarbetare mår bra och håller sig skadefria. För att undvika skador genomgår vår personal kontinuerliga säkerhetsutbildningar. Min grundinställning är att både människor och gods ska vara skadefria.

Jag klev på rollen som VD för Gothenburg Ro/Ro Terminal 2020, och blev glatt överraskad över hur lätt och professionellt det är att arbeta med Göteborgs Hamn AB. Jag känner stort förtroende för hamnen och jag ser fram emot ett vidare gott samarbete.”

320 000

Gothenburg Ro/Ro Terminal hanterar
320 000 roro-enheter ett normalår

Fokus på en intressent: Leverantör

ACTEMIUM ELECTRO AB – VÄRLDSUNIK EL-LANDANSLUTNING I ENERGIHAMNEN

Under hösten startade Actemium Electro sitt sjätte projekt ”Green Cable” i Göteborgs Hamn. El-landanslutningen Onshore Power Supply (OPS-lösning) i Energihamnen är ett energieffektivt och miljöpositivt sätt att ansluta tankfartyg. Med OPS-lösningen behöver fartyg vid kaj inte längre använda sina generatorer ombord som drivs av diesel. I stället drivs fartygen av landproducerad el vilket medför att ingen koldioxid släpps ut i luften samtidigt som bullernivån minimeras. Den nya OPS-lösningen är mer kostnads-effektiv och gynnar samhället i stort med sitt minskade klimatavtryck. Actemium Electro är en totalentreprenör som utför elinstallation och elkonstruktion för industri och infrastruktur och levererar en turn key-anläggning. Det innebär att de sköter allt ifrån projektering till genomförande. OPS-lösningen har en centralt placerad ställverksstation med tre möjliga utmatningar där fartyg kan ansluta till respektive kaj. Installationen av OPS-lösningen i Energihamnen beräknas vara färdigställd till hösten 2023.

SÄKERHETEN I FOKUS

Utmaningen med att el-landansluta tankfartyg i Energihamnen är att den genomförs i explosiv atmosfär (ATEX-Zon). Detta i kombination med att energiprodukter lastas av och på från tankfartygen ger en hög brandrisk vilket gör att säkerhetsaspekten är högsta prioritet. Ställverksstationerna konstrueras modulärt i standard-container som inreds vid Actemium Electros fabrik i Stora Höga. Där kopplas ställverksstationerna ihop elektriskt och det genomförs fullskaliga säkerhetstester. Anläggningen är därmed helt säkerhetsprövad innan den kopplas in i Energihamnen. OPS-lösningens höga säkerhet i kombination med energieffektivisering bidrar till en betydelsefull utveckling av Energihamnen.

André Olofsson

OPS PROJECT MANAGER,
ACTEMIUM ELECTRO AB



”Det är oerhört intressant att få vara med i Green Cable projektet, eftersom det är första gången i historien som el-landanslutning av tankfartyg genomförs i ATEX-Zon.”

”I min roll som projektledare får jag vara med och utveckla denna unika OPS-lösning som bidrar till en mer hållbar hamnmiljö. Jag känner en stor stolthet över att jag får vara med i projektet och minska utsläppen i Göteborgs Hamn.

Vi har samarbetat med Göteborgs Hamn AB i över tio år och de är fantastiska samarbetspartners. Under åren har vi genomfört flera lyckade projekt som alla har legat i teknologisk framkant. Vi har flera gånger brutit ny mark, till exempel 2011 när vi levererade världens första 11-kilovoltlösning i enlighet med IEC standard 80005-1.”

Bolagets säkerhetsarbete

Ett komplext tjänsteföretag som Göteborgs Hamn AB måste ha tillförlitliga och väl fungerande rutiner så att säkerhet beaktas, såväl internt som externt. Ett effektivt, verksamhetsanpassat och systematiskt säkerhetsarbete är också en förutsättning för att vi ska få bedriva internationell hamnverksamhet.

GÖTEBORGS HAMN ÄR SKYDDSOBJEKTSKLASSAT

Göteborgs Hamn med alla terminaler är klassade som skyddsobjekt och omfattas av lagen om skydd för samhällsviktiga anläggningar och skyddslagen. De är även klassade som sjöfartsskyddsanläggningar. Sjöfartsskydd är ett samlat begrepp för de åtgärder som beslutats för att skydda sjöfarten mot olika former av yttre hot. Det innebär höga krav på säkerheten, till exempel tillträdeskontroller samt foto- och filmförbud.

Terminalerna ingår i EU:s hamnskyddslag som har tillkommit för att tillse att EU-kritiska hamnar ska kunna hållas öppna även i de högre skyddsnivåerna. Göteborgs Hamn omfattas också av säkerhetsskyddslagen om Sveriges säkerhet och Sveriges funktionalitet.

Tillgången till transocean direktsjöfart utgör en strategisk funktion för svenskt näringsliv. EU ser dessutom Göteborgs Hamn som ett viktigt godsnav ur nationell aspekt och inom det transeuropeiska transportnätet.

GENOMGÅNG AV SÄKERHETSSKYDDET

Hamnen jobbar systematiskt med säkerhetsarbete och gör kontinuerliga genomgångar av säkerhetsskyddet. Under året har detta varit i fokus och till följd av Rysslands invasion av Ukraina gjordes ytterligare en genomgång av säkerhetsarbetet. Kriget i Ukraina har medfört en förändring i synen på säkerhetsarbete. En viss förhöjning har skett i valda delar och det har även gjorts en översyn och uppdatering av kontaktvägar. Dessutom har hamnen genomfört två hamnskyddsövningar, 38 skyddsövningar tillsammans med terminaloperatörer och färdigställt en reservledningscentral som vid behov kan leda säkerhetsarbetet i hamnen.

På bilden syns vårt K9 Ysök-team som kan söka efter explosiva föremål i vatten och vid kaj konstruktioner.

ARBETSMILJÖN I FOKUS I ENERGIHAMNEN

I Energihamnen transporteras och lagras en stor mängd energiprodukter såsom bensin och tjockolja. En hamnverksamhet med fartygsanlöp, landtransporter och ett flertal kundoperatörer på liten yta innebär stora risker och kräver kontinuerlig riskhantering och förbättringsarbete. Under året har ett arbete med fokus på arbetsmiljöförbättrande och säkerhetsfrämjande åtgärder pågått. Exempelvis renovering av pumpstationer, nya förbättrade plattformar, bättre belysning, lättare åtkomlighet och automatisering av till exempel ventiler. Åtgärderna syftar till att minska risken för arbetsskador och förbättra arbetsmiljön för all personal i hamnen.

I Port 1 är alkobommarna återstartade efter uppehåll under pandemin. Det innebär att fordon slumpvis väljs för alkoholtest för att få passera in på området. Alkobommarna är uppskattade av kunder och samarbetspartners och är ett gemensamt initiativ tillsammans med Trafikverket.



GÖTEBORGS HAMN OCH KRIGET I UKRAINA

Kriget i Ukraina har påverkat verksamheten i hamnen i liten skala. I Göteborgs Hamn är trafiken till och från Ryssland normalt sett mycket liten. Under 2021 var det rysslandsorienterade godset mindre än 0,5 procent av hamnens hanterade godsmängd.

Samarbetspartners som hanterar olja i Energihamnen har bland annat fått se över sina logistikflöden och varifrån råvaran kommer. Många transportköpare som tidigare handlat med Ryssland har helt upphört handeln med landet.

BEREDSKAPSPLANERING

Göteborgs Stad har under några år genomfört ett projekt för civilt försvar som resulterat i att förvaltningar och bolag i staden ska ta fram beredskapsplaner för höjd beredskap, vid krigsfara och krig, samt analysera behovet av att krigsplacera personal. Göteborgs Hamn AB har under året gjort ett arbete för en ökad beredskap och tagit fram och genomfört en beredskapsplanering. Arbetet fick en extra skjuts i och med Rysslands invasion av Ukraina. Det handlar bland annat om att se över de olika delarna i beredskapsplanen, beskriva grunduppdraget, göra relevanta prioriteringar, säkra kompetensen i bolaget vid eventuell kris eller krig, höja kunskapsnivån kring civilt försvar och förbereda medarbetare. I händelse av exempelvis krig är hamnen viktig för att säkra godsflödet för hela landet och då behövs kompetens som kan hantera det i hamnen.

HAVERIKOMMISSIONENS SLUTRAPPORT ANGÅENDE OLYCKAN I TORSHAMNEN

I mars 2021 inträffade en allvarlig olycka i Torshamnen där ett arbetsfartyg körde in i en brokonstruktion och en person avled. Haverikommissionens slutrapport kom fram till att händelsen berodde på ett latent tekniskt fel som inte hade kunnat undvikas med normala kontrollåtgärder. Haverikommissionen föreslog rekommendationer till branschen, leverantörer, tillverkare och branschorgan inom sjöfarten om att se över utbytesintervall.

Göteborgs Hamn AB har samverkat med samtliga berörda aktörer under utredningen. Dessutom gjordes en intern utredning och en åtgärdsplan med aktiviteter för att förbättra och utveckla befintliga arbetsrutiner inom den egna verksamheten och för entreprenörer som verkar på uppdrag av Göteborgs Hamn AB.

38

skyddsövningar genomfördes med terminaloperatörer under 2022



Thomas Fransson

PORT SECURITY OFFICER,
HEAD OF SECURITY,
GÖTEBORGS HAMN AB

”Rysslands invasion av Ukraina i februari och det pågående kriget har påverkat hamnens verksamhet, om än i liten skala. Vi följer utvecklingen noga och har vidtagit vissa åtgärder som ökad bevakning och vaksamhet.”

”Det handlar i praktiken om att vara extra observanta på vad som händer och om något avviker från normalbilden. Vi har uppdaterat vissa rutiner och instruktioner kring bevakning och vaksamhet.

Hamnen och hela godsnavet är en viktig del i Sveriges försörjning och logistikkedja. Skyddsnivån är fortfarande nivå 1 det vill säga samma som tidigare. Ändringar av skyddsnivån för alla svenska hamnar görs av Noa (Polisens Nationella operativa avdelning) i samråd med Transportstyrelsen. Vid en eventuell höjning finns färdiga planer som då verkställs. Det kan handla om kontroller, bevakning, bemanning, rutiner, instruktioner, regler och former för samverkan.

Göteborgs Hamn AB följer myndigheternas rekommenderade sanktionsprogram och deltar i olika samverkansgrupper. Bland annat i Maritime Security Committee som består av Säpo, Polisen, Försvarsmakten, Västra Militärregionen (MRV), AMF 4, Trafikverket, Räddningstjänsten, Göteborgs Stad, Sjöfartsverket, Transportstyrelsen, Tullverket och Kustbevakningen.

Förutom en ökad medvetenhet fortsätter verksamheten och alla medarbetare jobbar på som vanligt oavsett avdelning och funktion.”

Om vår hållbarhetsredovisning

Göteborgs Hamn AB har gett ut en årlig hållbarhetsredovisning, Hållbar hamn, sedan 2012. Hållbarhetsredovisningen beskriver bolagets arbete med hållbarhet ur begreppets samtliga tre dimensioner: social, miljömässig och ekonomisk. Detta presenteras på ett integrerat sätt, utifrån olika exempel från verksamheten. Därtill lyfts fokus på tre intressentgrupper och deras perspektiv fram: medarbetare, leverantörer och bolag i hamnklustret. Samtliga fall har valts ut genom att utgå från bolagets hållbarhetsfrågor samt intervjuer med medarbetare och chefer.

ÅRSREDOVISNINGSLAGEN OCH GLOBAL REPORTING INITIATIVE (GRI)

Denna hållbarhetsredovisning avser verksamhetsåret 2022 och utgör koncernens och bolagets lagstadgade hållbarhetsrapport. Den är en del av förvaltningsberättelsen för Göteborgs Hamn AB med organisationsnummer 556008–2553. Under 2015–2019 redovisades i enlighet med Global Reporting Initiatives (GRI) riktlinjer för redovisning av hållbarhetsinformation. Från och med 2020 upprättas redovisningen inte längre utifrån GRI, även om tidigare utgångspunkter med GRI som grund fortsatt tillämpas. Syftet är att få en kontinuitet i rapporteringen och fortsatt systematiskt hantera redovisningen av bolagets hållbarhetsfrågor.

VÄSENTLIGHETSANALYS

Metoden för att identifiera de väsentliga hållbarhetsfrågorna består av följande steg: identifiering, prioritering och validering. Under 2015 identifierades bolagets hållbarhetsfrågor och dessa prioriterades sedan av en rad olika intressentgrupper och med utgångspunkt i förväntningar och krav från vår ägare, myndigheter, vårt ledningssystem inom miljö, arbetsmiljö, kvalitet samt utifrån trender i samhället. Därefter har löpande arbete skett med att uppdatera och validera att dessa frågor varit fortsatt relevanta för verksamheten.

Under 2020 uppdaterades bolagets hållbarhetsanalys utifrån FN:s globala mål för hållbar utveckling. Dess relevans för bolaget samt bolagets påverkan på målen uppdaterades, resultatet beskrivs på sid 24–25. Relevansen bedömdes utifrån kategorierna ej relevant samt generell, betydande och central för bolaget. Den uppdaterade analysen visade att fler mål och delmål var relevanta, jämfört med tidigare analys. Därtill har kopplingen till bolagets styrning, värdekedja och intressenter synliggjorts. Detta är grunden för bolagets hållbarhetsarbete framåt.

Den uppdaterade hållbarhetsanalysen enligt globala målen matchades därefter med tidigare väsentlighetsanalys upprättad enligt GRI:s riktlinjer. Syftet var att koppla samman prioriteringarna och nyttja materialet för att uppdatera och validera bolagets väsentliga hållbarhetsfrågor. Resultatet innebar en viktning av hållbarhetsfrågorna för hållbarhetsredovisningen, enligt följande:

- Frågor som ska informeras om, då de har betydelse för bolaget.
- Frågor som ska fokuseras på, då de är väsentliga för bolaget.

Resultatet av den uppdaterade väsentlighetsanalysen 2020 innebar att fem frågor identifierades som väsentliga och övriga ska informeras om, se nedan. Denna bedömning är fortsatt gällande för 2022 och innehållet i hållbarhetsredovisningen prioriteras utifrån de väsentliga hållbarhetsfrågorna.

GÖTEBORGS HAMN AB:S HÅLLBARHETSFRÅGOR

Informera om:

- Hög affärsetik
- Biologisk mångfald
- Utsläpp till luft
- Arbetsmiljö och hälsa
- Säkerhet
- Mångfald och jämställdhet
- Icke-diskriminering
- Kompetensutveckling
- Minskat utanförskap

Fokusera på:

- Utveckling av godsnavet
- Stabil ekonomi
- Klimat
- Resurseffektivitet
- Energi

MEDEL

Väsentlighet

HÖG



NYCKELTAL OCH UPPLYSNINGAR

I följande sammanställning redovisas de upplysningar som Göteborgs Hamn AB bedömt som relevanta utifrån våra väsentliga frågor, som nyckeltal och annan information. Därtill finns ytterligare nyckeltal som vi har bedömt är intressanta att redovisa utifrån bolagets uppdrag och styrning.

Först redovisas nyckeltalen där aktuell mät- och beräkningsmetodik och tillhörande kommentar återfinns i högerkolumnen. Åren som redovisas är 2018–2022. Basår för beräkningarna av nyckeltalen är 2010, eftersom bolaget omstrukturerades vid den tidpunkten.

Där inget annat anges avser nyckeltalen Göteborgs Hamn AB, då dotterbolaget Scandinavian Distripoint AB:s verksamhet inom koncernen är begränsad.

Hållbarhetsupplysningar kopplat till årsredovisningslagen återfinns på följande sidor:

AFFÄRSMODELL

6–10, 12–15, 26–29, 46–47

MILJÖ

14, 16–21, 24–25, 27–29, 32, 35–36, 40–41, 48–50

SOCIALA FÖRHÅLLANDEN

22–23, 26, 36, 38–39, 46, 51–52

PERSONAL

11, 24, 26–29, 38–39, 46, 51–52

RESPEKT FÖR MÄNSKLIGA RÄTTIGHETER

35–36, 38

MOTVERKANDE AV KORRUPTION

26–27, 34–36, 47

EKONOMI

	2022	2021	2020	2019	2018	Mät- och beräkningsmetod / kommentar
Ekonomiska nyckeltal						
Nettoomsättning, Mkr	879	813	790	764	754	
Resultat efter finansiella poster, Mkr	249	267	239	189	245	
Rörelseresultat, Mkr	272	291	265	217	276	
Balansomslutning, Mkr	4121	3632	3469	3246	3167	
Eget kapital, Mkr	1858	1755	1640	1531	1446	
Skulder, Mkr	2264	1877	1829	1714	1721	
Avkastning på totalt kapital, %	6,6	8,1	7,7	6,7	8,7	Beräknat på resultat exkl jämförelsestörande poster.
Soliditet, %	52	56	55	55,2	53,3	
Investeringar, Mkr	701	319	380	275	244	
Kassaflöde från löpande verksamhet, Mkr	385	376	354	338	284	
Ekonomiskt stöd från offentliga organ, Mkr	0	2,3	12,6	0	14	
Skapat ekonomiskt värde, Mkr:						
Kunder	897	824	800	768	788	Ekonomiskt värde i tabellen visar effekten av "betalningsströmmar" i bolaget. Inkluderar därför inte bokföringsmässiga avskrivningar och dylikt. Tabellen innehåller ej heller eventuellt momseffekter.
Distribuerat ekonomiskt värde, Mkr:						
Leverantörer	-256	-220	-226	-224	-186	
Anställda	-100	-96	-85	-77	-70	
Långivare	-25	-25	-25	-28	-31	Bolaget har justerat jämförelsesiffrorna 2018 till 2021.
Staten (kostnadsförd skatt och sociala avgifter)	-49	-42	-37	-38	-51	
Aktieägare	-124	-133	-120	-110	-104	
Behållet ekonomiskt värde, Mkr	342	308	307	291	346	
Indirekt ekonomisk påverkan						
Investeringar, Mkr	701	319	380	275	244	
Antal exjobbare /praktikanter / arbetsmarknadsprogram	9	12	10	11	13	
Produktion						
Planerat underhåll, Mkr	121	157	123	117	95	
Linjeutbud						
Antal direktanlöp till andra världsdelar, bil och container	4	3	2	3	3	Information kring trafikslingsor från rederierna som anlöper Göteborgs Hamn (hemsidor).
Antal rederier som anlöper hamnen i linjetrafik	14	14	12	13	17	Information över anlöp från terminalerna som redovisas varje månad. Exkluderar tankers och kryssningsfartyg.
Antal destinationer (för gods inom torrlast)	68	70	57	62	i.u.	
Antal järnvägsoperatörer i Railport Scandinavia	8	8	6	6	7	Information från terminalerna kring järnvägsoperatörer som redovisas varje månad.
Antal kryssningsanlöp	81	66	11	59	43	Information hämtas från anlopssystemet.
Antal anlöp	5800	5300	5300	6300	6600	Fartygsanlöp definieras som fartyg som gör fartygsanmälan och erhåller anlöpsnummer. Detta innebär att passerande, fartyg på redde och förhållningar är exkluderade.

EKONOMI

	2022	2021	2020	2019	2018	Mät- och beräkningsmetod / kommentar
Volymer						
Container, TEU*	885 000	828 000	776 000	772 000	753 000	Officiella siffror för Göteborgs Hamn som baseras på inlämnade uppgifter från terminalerna.
Miljoner ton gods totalt	40,5	36,9	37,9	38,9	40,5	Se ovan.
Roro (rullande gods), enheter	561 000	566 000	515 000	551 000	584 000	Se ovan.
Nya bilar, antal	238 000	256 000	234 000	276 000	290 000	Se ovan.
Energi, miljoner ton	22,3	19,1	21,6	22,2	23,4	Se ovan.
Passagerare, miljoner	1,3	0,7	0,59	1,78	1,68	Se ovan.
Container på järnväg, TEU	515 000	458 000	420 000	436 000	379 000	Officiella siffror för Göteborgs Hamn som baseras på inlämnade uppgifter från terminalerna. Justerade siffror jämfört med tidigare hållbarhetsredovisningar på grund av uppdaterad beräkningsmetod för nyckeltalet.
Andel containers via järnväg, %	64	62	60	63	56	Containergods på järnväg i förhållande till hanterade containers på containerfartyg. Justerade siffror jämfört med tidigare hållbarhetsredovisningar på grund av uppdaterad beräkningsmetod för nyckeltalet.
Andel import / export totalt, fulla containers, %	47 / 53	47 / 53	45 / 55	46 / 54	48 / 52	Officiella siffror för Göteborgs Hamn som baseras på inlämnade uppgifter från terminalerna.
Svensk marknadsandel container, %	53	50	48	47	46	Baseras på uppgifter januari – september. Göteborgs Hamn baseras på officiella siffror från Hamnbolaget. Information kring resterande hamnar baseras på uppgifter från Sveriges Hamnar. Korrigerad marknadsandel 2017–2018 efter att hela årets data presenterats.
Svensk marknadsandel roro, %	18	18	16	17	18	Se ovan.
Svensk marknadsandel bil, %	35	34	30	31	33	Se ovan.
Nöjda kunder						
Våra kunders helhetsomdöme om Göteborgs Hamn AB, %	i.u.	71	i.u.	58	i.u.	Underlaget kommer från kundundersökningen Nöjd Kund Index (NKI). Resultat för 2018, 2020 och 2022 saknas eftersom denna genomförs varannat år från och med 2017. Läs mer på sid 28–29
Hög affärsetik						
Kommunikation och utbildning i polycys och rutiner avseende antikorrupktion, antal anställda	0	0	0	0	1	Under 2019 genomfördes en styrelseutbildning där antikorrupktionsfrågor behandlades.
Bekräftade fall av korrupktion, antal	0	0	0	0	0	

* TEU = omräknat till 20-fotsenheter.

MILJÖ

	2022	2021	2020	2019	2018	Mät- och beräkningsmetod /kommentar
Utsläpp						
Göteborgs Hamn AB:s totala utsläpp av växthusgaser – direkta, ton koldioxidequivaler	137	184	191	235	206	Avser rapportering av scope 1 enligt GHG-protokollet. Omfattar arbetsfartyg, produktionsfordon, uppvärmning av byggnader och brandpumpar i Torshamnen. Sammanställningen sker utifrån förbrukningsunderlag och emissionsfaktorer för drivmedel och gasuppvärmning, vilka hämtas hos leverantörerna (se avsnitt om energi på föregående sida). Utsläpp från basår 2010 var 590 ton.
Göteborgs Hamn AB:s totala utsläpp av växthusgaser – indirekt energi, ton koldioxidequivaler	80	83	86	93	25	Avser rapportering av scope 2 enligt GHG-protokollet. Omfattar el- och fjärrvärmeanvändning i byggnader samt gatubelysningen och följewärmen i Energihamnen. Sammanställningen sker utifrån förbrukningsunderlag och emissionsfaktorer som tillhandahålls av Göteborg Energi (se avsnitt om energi på föregående sida). Utsläpp från basår 2010 var 150 ton.
Göteborgs Hamns utsläpp av växthusgaser – andra indirekta, totalt, ton koldioxidequivaler	207 336	188 000	187 000	209 000	i.u.	Avser rapportering av scope 3 enligt GHG-protokollet. Innefattar bolagets tjänsteresor om 121 ton för 2022 och underlaget tillhandahålls av bolagets resebyrå, Hogia och M. Flygresornas utsläpp beräknas från 2017 med verktyget Atmosfair. 2021 köptes bioflygbränsle från Swedavia. Fördelningen av övriga utsläpp redovisas nedan. Sammanställningen för 2018–2019 innehåller inte väg- och tågtrafik, då scope 3 är utvidgat från och med 2020. Därför redovisas inte 2018. 2019–2020 är uppdaterade utifrån att sjöfartens utsläppen är uppdaterade, se nedan.
VARAV: Terminalbolag	7 174	6 500	6 700	13 500	18 200	Beräkningar utifrån bolagens scope 1 + 2 enligt GHG-protokollet tas fram av APM Terminals Gothenburg AB, Gothenburg Ro/Ro Terminal AB samt Logent Ports & Terminals AB och tillhandahålls Göteborgs Hamn AB. Innefattar också VOC-utsläpp från Energihamnen omräknade till koldioxidequivaler.
Sjöfart	173 000	155 000	156 000	169 000	164 000	Omfattar kommersiella sjöfarten från Vinga till hamnområdet. Utsläppen beräknas av IVL utifrån anläpsstatistik. IVL:s beräkningsmodell för sjöfarten är uppdaterad 2021 med förbättrad metodik och 2018–2020 har beräknats om för jämförbarhet. 2022 uppdaterades metoden för beräkningarna.
Vägtrafik	26 300	25 900	24 500	26 200	i.u.	Omfattar vägtrafik till och från Göteborgs Hamn inom Göteborgs kommun. Utsläppen beräknas av IVL utifrån en modell med underlag om lastbilstyper, sträckor och statistik från terminaloperatörerna.
Tågtrafik	750	630	670	660	i.u.	Omfattar tågtrafik till och från Göteborgs Hamn inom Göteborgs kommun. Utsläppen beräknas av IVL utifrån en modell med underlag om frekvens, sträckor, godsvolymer och statistik från växlingsoperatörerna. 2019–2020 har justerats till följd av förbättrad metodik och dessa skiljer sig således åt från redovisade nyckeltal i tidigare hållbarhetsredovisningar.
Svaveldioxid, ton	51	62	65	70	71	Omfattar utsläpp från sjöfarten och beräknas av IVL utifrån anläpsstatistik. IVL:s beräkningsmodell är uppdaterad 2021 med förbättrad metodik och 2018–2020 har beräknats om för jämförbarhet. Dessa skiljer sig således åt från redovisade nyckeltal i tidigare hållbarhetsredovisningar.
Kvävedioxid, ton	1 530	1 400	1 400	1 600	1 600	Se ovan.
Partiklar, ton	35	33	32	35	34	Se ovan.
Kolväten, ton	104*	77	75	81	77	Se ovan.
VOC-utsläpp i Energihamnen, ton	1 462	1 300	1 400	1 300	1 400	Mätningar genomförs av FluxSense AB i Energihamnen och innefattar läcksökning samt bestämning av emissionerna utifrån identifierade läckor.

*Denna siffra uppdateras under feb-mars 2023, då slutgiltigt underlag inkommer.

MILJÖ

	2022	2021	2020	2019	2018	Mät- och beräkningsmetod /kommentar
Utsläpp, forts.						
Andel fartygsanlöp som får miljörabatt på hamntaxan, %	49	48	48	43	31	Andelen är framtagen genom utdrag ur ekonomisystemet med anlöp som fått miljörabatt.
Andel fartygsanlöp som har möjlighet att elansluta vid kaj, %	46	31	34	38	34	Andelen är framtagen genom anläpsstatistik för fartyg som är utrustade för att elansluta vid kaj och som anlöper kaj där elanslutning finns.
Energi						
El, MWh	3 200	3 700	4 300	4 900	5 600	Omfattar indirekt energianvändning per primär energikälla. Elen är Bra Miljöval för samtliga år och levereras sedan 2019 av Energi Sverige.
Fjärrvärme, MWh	1 050	1 000	900	1 000	1 000	Omfattar indirekt energianvändning per primär energikälla. Fjärrvärmen är Bra Miljöval för byggnader 036 och 035 samt levereras av Göteborg Energi.
Följewärme, MWh	2 200	2 300	2 100	2 100	1 700	Omfattar indirekt energianvändning per primär energikälla. Följewärmen har inblandning av biogas i värmeproduktionen samt levereras av Göteborg Energi.
Gasuppvärmning byggnader, MWh	950	1 300	900	1 100	1 200	Omfattar direkt energianvändning per primär energikälla. Gasen utgörs av biogas och levereras av Göteborg Energi.
Energiförbrukning, andel förnyelsebara energikällor, %	100	100	100	i.u.	i.u.	Omfattar energikällor som anges ovan. Räknat utifrån den andel som utgörs av förnyelsebara energikällor, dvs Bra Miljöval vattenkraft och fjärrvärme och/eller biobaserat. Andelen fjärrvärme som inte var Bra Miljöval under 2020 var under 0,01 % och redovisas därför inte.
Drivmedel, liter	39 690	41 300	49 600	52 400	46 000	Omfattar biodiesel, diesel, HVO och bensin till produktionsfordon, arbetsfartyg samt brandpumpar. Sammanställning sker utifrån leveransunderlag från våra leverantörer: Fordonsgas, Preem och OKQ8.
Drivmedel, kg	3 304	3 900	6 600	7 700	8 800	Omfattar fordonsgas till produktionsfordon och utgörs av biogas. Sammanställning sker utifrån leveransunderlag från våra leverantörer, vilka är Gatubolaget och Fordonsgas.
Drivmedelsförbrukning, andel förnyelsebara drivmedel, %	35	13	13	i.u.	i.u.	Omfattar drivmedel som anges ovan, räknat utifrån den andel som utgörs av HVO och biogas. Förbrukning av el i fordon inkluderas i energisiffrorna ovan.
Avfall						
Farligt avfall, ton	6 945	5 100	5 488	6 340	6 380	Omfattar avfall från främst sjöfarten inklusive sludge, men även Göteborgs Hamn AB:s verksamhet, hyresgäster och entreprenörer. Inkluderar farligt avfall från 28 fraktioner, 2022. Mängder per sorteringsfraktion redovisas i detalj för samtliga år i verksamhetens miljörapporter. För 2022 var 6 929 ton omhändertagna av Stena Recycling och 16 ton av Renova, statistiken tillhandahålls från dem. Nedan redovisas fördelning av behandlingsmetoder för avfallet från Stena Recycling, denna information tillhandahålls inte av Renova.
Materialåtervinning, %	5	3	1	3	2	Anger den procentuella fördelningen av mängden farligt avfall från Stena Recycling som materialåtervinns, energiåtervinns samt deponeras. Andelen som deponeras är under 0,5 % och redovisas därför som 0 %.
Energiåtervinning, %	95	97	99	97	98	
Deponi, %	0	0	0	0	0	

MILJÖ

	2022	2021	2020	2019	2018	Mät- och beräkningsmetod / kommentar
Avfall, forts.						
Förenade massor, ton	664	8200	41000	85 000	10 000	En sammanställning av mängder massor som har klassificerats som Känslig Markanvändning (KM), Mindre Känslig Markanvändning (MKM) och farligt avfall och har hanterats av tillståndspliktig transportör. Underlaget kommer från transportörerna.
Sludge, ton	6545	4800	5700	6100	6100	Omfattar sludge från fartygen, till samtliga hamndelar. Avfallsmängder tillhandahålls av Stena Recycling.
Övrigt avfall, ton	484	710	550	815	800	Omfattar avfall från Göteborgs Hamn AB:s verksamhet, hyresgäster och entreprenörer samt sjöfarten. Inkluderar följande avfallsfraktioner: fint och grovt brännbart verksamhetsavfall, avfall till sortering, kontorspapper, glasförpackningar, wellpapp, hård- och mjukplast, pappersförpackningar, metallförpackningar, matavfall samt rest- och blandat avfall. Brännbara verksamhetsavfallet var 148 ton under 2022, vilket målstyrs genom resurshushållningsmålet i miljö- och klimatstrategin. Övriga mängder per sorteringsfraktion redovisas i detalj för samtliga år i verksamhetens miljörapporter. Underlag tillhandahålls av Renova och Kretslopp och vatten, vilka är aktörerna som hanterar avfallet. Nedan redovisas fördelning av behandlingsmetoder för avfallet. Avfall för övrig behandling utgör mindre än 1,5 % och redovisas därför ej.
Energiåtervinning, %	40	45	54	60	59	Anger den procentuella andelen av mängden övrigt avfall redovisat ovan som energiåtervinnings, materialåtervinnings, sorterings- och biologisk behandling.
Materialåtervinning, %	30	23	20	14	15	
Sortering, %	19	31	24	25	26	
Biologisk behandling, %	2	1	1	1	1	
Antal spill till mark utanför säkerhetssystemen samt till omgivande vatten	5	10	18	16	10	Med säkerhetssystem avses hårdgjord yta som är ansluten till vattenrening. Omfattar främst Göteborgs Hamn AB:s verksamhet, spill till vatten är dock inom hela hamnområdet. Mängderna per spill varierar och finns dokumenterat. Inga rapporterade spill för 2022 var signifikanta i omfattning, dvs över 100 liter. Baseras på inrapportering i avvikelshanteringssystemet, där mer information om varje enskilt spill finns.
Kemiska produkter som innehåller utfasningsämnen, antal	46	41	33	6	6	Beräknat utifrån antal produkter som innehåller utfasningsämnen i Göteborgs Hamn AB:s kemikalie-register. Kemikalieinspektionen har under 2022 uppdaterat kriterier för utfasningsämnen. Det innebär att fler av de kemiska produkter som används inom bolaget nu innehåller utfasningsämnen.
Biologiskt mångfald						
Skyddade områden, areal i hektar	162	162	162	162	162	Omfattar Torsviken, skyddat som Natura 2000-område, samt Rya Skog, skyddat som naturreservat. Torsvikens bevarandestatus utvärderas av Länsstyrelsen och Rya skog följs upp av Göteborgs Stad.
Restaurerade områden, areal i hektar	121	121	104	104	104	Åtgärder har genomförts för att främja biologiska mångfalden och olika djurarter, t ex salamander, hasselsnok och mindre hackspett. Detta omfattar exempelvis avverkning och röjning av igenväxta områden, tillskapa död ved, två salamanderhotell och återskapade av vattenspegel. Åtgärderna är genomförda i hamnnära områden. Under 2022 har inga förändringar skett.

SOCIALT

	2022	2021	2020	2019	2018	Mät- och beräkningsmetod / kommentar
Anställning						
Totalt antal anställda	167	158	152	140	135	Underlag hämtat från personalsystemet, Hogia Personal.
därav män	112	106	102	95	92	
därav kvinnor	55	52	50	45	43	
Antal tillsvidareanställda	157	152	144	133	131	Underlag hämtat från personalsystemet, Hogia Personal.
därav män	105	102	94	89	89	
därav kvinnor	52	50	49	44	42	
Antal visstidsanställda	10	6	8	8	4	Underlag hämtat från personalsystemet, Hogia Personal.
därav män	7	4	7	7	3	
därav kvinnor	3	2	1	1	1	
Antal heltidsanställda	161	152	143	132	129	Underlag hämtat från personalsystemet, Hogia Personal. Bolaget anställer sommarjobbare men dessa finns inte med i statistiken som berör antal anställda.
därav män	108	103	95	89	88	
därav kvinnor	53	49	48	43	41	
Antal deltidsanställda	6	6	9	6	5	Underlag hämtat från personalsystemet, Hogia Personal. Bolaget erbjuder endast heltidsanställningar. De som har deltidsanställning har det på grund av eget önskemål eller av nödvändighet.
därav män	4	4	7	4	3	
därav kvinnor	2	2	2	2	2	
Totalt antal som börjat	24	19	26	14	18	Underlag hämtat från personalsystemet, Hogia Personal.
därav män	17	14	15	9	13	
därav kvinnor	7	5	11	5	5	
Totalt antal som slutat	15	12	11	11	7	Underlag hämtat från personalsystemet, Hogia Personal.
därav män	11	9	6	7	3	
därav kvinnor	4	3	5	4	4	
Personalomsättning, %	9,3	7,7	7,6	8,1	5,6	Räknas fram genom att underlag från personalsystemet, Hogia Personal. Mäts som lägsta antal medarbetare som har börjat eller slutat dividerat med medelantalet anställda.
Medarbetarförmåner:						
Försäkringar						De som har en tillfällig anställning (vikariat) är anställda via ett bemanningsföretag och därmed utgår inga av bolagets förmåner till dem. Vi gör dock ingen skillnad på heltids- och deltidsanställda vad gäller förmåner. Bolaget betalar in tjänstepension enligt kollektivavtalets bestämmelser. Alla anställda erbjuds att köpa en valfri gruppförsäkring via Skandia där bland annat livförsäkring finns att välja. Därutöver finns en livförsäkring via kollektivavtalet (TGL). Företagshälsövård erbjuds vid behov. Bolaget har en kollektivavtalad arbetsskadeförsäkring vilken inkluderar även arbetsskada som leder till invaliditet och funktionshinder. Föräldraledighet är en lagstadgad rättighet och vi betalar ut föräldralön/ föräldrapenning utifrån gällande kollektivavtal vid längre föräldraledigheter. Utöver ovan nämnda förmåner finns följande: Sjukförsäkring, omställningsförsäkring, lönevaxling till pension, hälsoprofil-bedömning, friskvårdsbidrag, sponsing av start-avgifter, cykelbidrag, löneutfyllnad vid vård av barn, lönetillägg vid tjänsteresor och milersättning, frukt, cykelservice, leasing av cykel, subventionerad kollektivtrafikkort och parkering, subventionerad lunch, glasögonbidrag och gratis synundersökning samt möjlighet att vara företagsvolontär på arbetstid.
Pension						
Tillgång till vård						
Föräldraledighet						
Övrigt						

SOCIALT

	2022	2021	2020	2019	2018	Mät- och beräkningsmetod / kommentar
Anställning, forts						
Medarbetarförmåner, friskvård och hälsa, antal medarbetare som nyttjat förmånen:						
Hälsoprofilbedömning	0	75	0	77	0	Via företagshälsovården erbjuds våra anställda att kolla kondition och hälsa genom en hälsoprofilbedömning. Hälsoprofilbedömning erbjuds vartannat år, vilket ej genomfördes 2022. De anställda har möjlighet att använda 1500 kronor per år för friskvårdsrelaterade aktiviteter. Två startavgifter på upp till 700 kronor per gång subventioneras årligen av arbetsgivaren. Subventionerat Västtrafikkort är en del av klimatkompensationen som infördes år 2013.
Friskvårdsbidrag	102	96	56	54	51	
Sponsring startavgifter	2	1	2	7	8	
Cykelbidrag	15	13	32	19	11	
Subventionerat Västtrafikkort	21	21	34	39	25	
Hållbart Medarbetar Engagemang Index	88	86	80	73	i.u.	Mäts som ett index mellan styrning, motivation och ledarskap. Tas fram genom Göteborgs Stads gemensamma mätning och genom bolagets egna mätning.
eNPS (employee Net Promoter Score, ambassadörsskap)	42	35	i.u.	i.u.	i.u.	Beskriver i vilken grad medarbetarna är ambassadörer för organisationen. Skalan som mäts går från minus 100 till plus 100. Mäts via temperaturmätning va 6:e vecka. Mätningen påbörjades Q4 2020, men sammanställt resultat finns först för 2021..
Anställdas hälsa och säkerhet						
Total sjukfrånvaro, %	2,6	2,9	3,2	3,4	4	Könsfördelningen 2022: män var 2,8 %, kvinnor var 2,3 %. Sjukfrånvaro mäts i timmar och räknas i % av ordinarie arbetstid. Underlaget hämtas från lönesystemet HogiaLön Plus.
Kompetensutveckling för anställda						
Andel medarbetare med regelbundna utvecklingssamtal, %	95	97	95	100	100	Alla anställda har utvecklingssamtal och individuell kompetensutvecklingsplan. Då tidsperioden för utvecklingssamtal förändrats och nu sträcker sig över årsskiftet kommer detta nyckeltal utvärderas och eventuellt tas bort i kommande års redovisning.
Mångfald och jämställdhet						
Mångfaldsindikatorer medarbetare, ledning och styrelse:						
Kvinnor / män, %	33 / 67	33 / 67	33 / 67	32 / 68	32 / 68	Åldersfördelning 2022: Kvinnor: 7,3 % var under 30 år, 56,4 % var 30–50 år och 36,4 % var över 50 år. Män: 0,9 % var under 30 år, 56,3 % var 30–50 år och 42,9 % var över 50 år. Underlaget hämtas ur Hogia Personal och beräknas på totalt antal anställda.
Kvinnor / män chefer, %	42 / 58	43 / 57	41 / 59	39 / 61	36 / 64	Åldersfördelning 2022: Kvinnor: 0 % var under 30 år, 15 % var 30–50 år och 85 % var över 50 år. Män: 0 % var under 30 år, 50 % var 30–50 år och 50 % var över 50 år. Underlaget hämtas ur Hogia Personal.
Kvinnor / män ledningsgrupp, %	43 / 57	37,5 / 62,5	37,5 / 62,5	37 / 63	50 / 50	Underlaget hämtas ur Hogia Personal.
Kvinnor / män styrelse, %	47 / 53	41 / 59	41 / 59	40 / 60	29 / 71	Underlaget hämtas från HogiaLön Plus.
Icke diskriminering						
Fall av diskriminering samt vidtagna åtgärder, antal	0	0	0	0	0	Vi har inga anmälda fall av diskriminering, enligt diskrimineringslagens grunder, under åren 2015–2022.

Styrelsen om hållbarhetsrapport enligt årsredovisningslagen (ÅRL)

Denna hållbarhetsredovisning utgör koncernens och bolagets lagstadgade hållbarhetsrapport och är en del av förvaltningsberättelsen för Göteborgs Hamn AB med organisationsnummer 556008-2553. Hållbarhetsrapporten innehåller Göteborgs Hamn AB:s information om de viktigaste inslagen för förståelsen av företagets utveckling, ställning och resultat samt konsekvenserna av verksamheten, däribland upplysningar i frågor som rör miljö, sociala förhållanden, personal, respekt för mänskliga rättigheter och motverkande av korruption.

Styrelsen i sin helhet bekräftar, utifrån sin bästa kunskap och övertygelse, följande:

- Hållbarhetsrapporten har upprättats enligt årsredovisningslagen.
- Hållbarhetsrapporten innehåller inga väsentliga felaktiga uppgifter, inga väsentliga uppgifter har utelämnats och alla uppgifter är förenliga med innehållet i årsredovisningen och koncernredovisningen.

Göteborg den 10 februari 2023

Cecilia Magnusson, *Styrelsens ordförande*

Kristofer Andrén

Birgitta Ling Fransson, *Vice ordförande*

Lars Johansson

Ronnie Ljungh, *Vice ordförande*

Ingela Berntson

Jan Annerback

David Josefsson

Eva Olofsson

Elvir Dzanic, *Verkställande direktör*

För denna redovisning används ett digitalt verktyg för styrelsens godkännande. Det innebär att varje persons digitala godkännande genererar ett digitalt verifikat, vilket finns hos Göteborgs Hamn AB.

För tillgång till denna information, kontakta info@portgot.se

Revisorns yttrande avseende den lagstadgade hållbarhetsrapporten

Till bolagsstämman i Göteborgs Hamn AB, org.nr 556008-2553

Revisorns yttrande avseende den lagstadgade hållbarhetsrapporten.

UPPDRAG OCH ANSVARFÖRDELNING

Det är styrelsen som har ansvaret för hållbarhetsrapporten för år 2022 och för att den är upprättad i enlighet med årsredovisningslagen.

GRANSKNINGENS INRIKTNING OCH OMFATTNING

Vår granskning har skett enligt FAR:s rekommendation RevR 12 Revisorns yttrande om den lagstadgade hållbarhetsrapporten. Detta innebär att vår granskning av hållbarhetsrapporten har en annan inriktning och en väsentligt mindre omfattning jämfört med den inriktning och omfattning som en revision enligt International Standards on Auditing och god revisionssed i Sverige har. Vi anser att denna granskning ger oss tillräcklig grund för vårt uttalande.

UTTALANDE

En hållbarhetsrapport har upprättats.

Göteborg, februari 2023

Ernst & Young AB

Anders Linusson, *Auktoriserad revisor*

För denna redovisning används ett digitalt verktyg för revisorns godkännande. Det innebär att revisorns digitala godkännande genererar ett digitalt verifikat, vilket finns hos Göteborgs Hamn AB.

För tillgång till denna information, kontakta info@portgot.se

Ordlista

BEGREPP	FÖRKLARING
ATEX-zon	Explosionsfarlig miljö.
CCS	Carbon Capture and Storage. Teknik för avskiljning och lagring av koldioxid.
CCU	Carbon Capture and Utilization. Teknik för avskiljning och användning av koldioxid.
CinfraCap	Samverkansprojekt mellan Preem, Renova, Göteborg Energi AB, Nordion Energi AB, St1 samt Göteborgs Hamn AB.
GHG-protokollet	Greenhouse Gas Protocol. Standard för att beräkna och rapportera växthusgasutsläpp.
GRI Standard	Global Reporting Initiative. Standard för framtagande av hållbarhetsredovisningar.
HME	Hållbart Medarbetar Engagemang. Index som mäter medarbetarengagemang med fokus inom motivation, ledarskap och styrning.
HVO	Hydrogenated vegetable oil. Förnybart syntetiskt dieselbränsle.
ILO	International Labour Organization (Internationella arbetsorganisationen). FN:s organ med ansvar för arbetslivsfrågor.
IVL	Svenska miljöinstitutet.
Just In Time arrival (JIT)	Anlöp där fartygen anpassar sin hastighet under färden för att komma fram när det finns en ledig kajplats.
Koldioxidekvivalenter	Ett mått på utsläpp av växthusgaser som tar hänsyn till att olika gaser har olika förmåga att bidra till växthuseffekten.
KPI	Key Performance Index. Ett mätbart värde som följer en verksamhets effektivitet inom olika områden.
LNG	Liquefied Natural Gas är naturgas som omvandlats till flytande form.
NKI	Nöjd Kund Index. Index som mäter kundnöjdhet.
OPS-lösning	Onshore Power Supply. El-landanslutning för fartyg.
Parisavtalet	Ett internationellt klimatavtal som världens länder enades om år 2015.
Roro-fartyg	Roro-fartyg har gods, exempelvis i form av trailers, som körs av och på fartyget.
Sludge	Fartygsgenererat oljeavfall.
TEU	Twenty-foot Equivalent Unit, tjugofotscontainer.
VOC-utsläpp	Volatile Organic Compounds. Flyktiga organiska föreningar.



**GÖTEBORGS
HAMN**

The Port of Scandinavia

Göteborgs Hamn AB, 403 38 Göteborg. Telefon 031-368 75 00. www.goteborgshamn.se

