

Allmänna hamn föreskrifter för Göteborgs Hamn

2023-03-27



INNEHÅLL

- 1 INLEDANDE BESTÄMMELSER..... sid 3**
- 2 KONTAKTUPPGIFTER..... sid 4**
 - 2.1 Hamnmyndigheten i Göteborg
- 3 FÖRHANDSANMÄLAN sid 4**
 - 3.1 Allmänt
 - 3.2 Fartygsanmälan
 - 3.3 Anmälan av farligt gods
- 4 ALLMÄNNA SÄKERHETSREGLER sid 5**
 - 4.1 Allmänt
 - 4.2 Fartygsinspektion
 - 4.3 Alkohol, droger och rökning
 - 4.4 Fartygsstabilitet
 - 4.5 Fordonstrafik
 - 4.6 Fotografering
 - 4.7 Barlastvatten
 - 4.8 Water ballast – and Biofouling management plan
 - 4.9 Utsläpp
 - 4.10 Larmplan
 - 4.11 Olycka och incidentrapportering
- 5 ANMÄLNINGAR OCH TILLSTÅND sid 6–7**
 - 5.1 Dykning, skrovrengöring och undervattensarbete
 - 5.2 Rengöring av fartygsbottnar
 - 5.3 Hetarbete
 - 5.4 Hetarbete ombord på fartyg
 - 5.5 Reparationer ombord på fartyg
 - 5.6 Tankfartyg i torrlasthamn
 - 5.7 Gasfritt fartyg
 - 5.8 Läktring
- 6 ISPS OCH HAMNSKYDD..... sid 8–9**
 - 6.1 Tillträde till terminal/hamnanläggning
 - 6.2 Regler för samtliga besökare
 - 6.3 ISPS för fartyg
 - 6.4 Sjöfartsskyddsdeklaration
 - 6.5 Sjöfartsskydd och Hamnskydd
- 7 MANÖVRERING MED ASSISTANS AV BOGSERBÅT sid 10**
 - 7.1 Allmänt
 - 7.2 Eskortbogsering
 - 7.3 Risk för ej manöverfärdigt fartyg
 - 7.4 PSMR-system
- 8 FARTYGS ANKOMST, AVGÅNG OCH VISTELSE I GÖTEBORGS HAMNOMRÅDE..... sid 10**
 - 8.1 Fartygsförläggning
 - 8.2 Förtöjning
 - 8.3 Båtmän
 - 8.4 Kranar
 - 8.5 Landgång
 - 8.6 Fartyg liggande i hamnen
 - 8.7 Livbåtar
 - 8.8 Rökutveckling
 - 8.9 Buller och lukt
 - 8.10 Utsläpp till vatten
 - 8.11 Rundkörning av framdrivningspropeller och bogpropeller till kaj
- 9 LASTNING OCH LOSSNING..... sid 13**
 - 9.1 Godshantering
 - 9.2 Farligt gods i förpackad form
- 10 FARTYGSSERVICE sid 14–16**
 - 10.1 Färskvatten
 - 10.2 Avfall
 - 10.3 Pumpbart maskinrumsavfall, sludge
 - 10.4 Avlämning av toalettavfall och grävatten
 - 10.5 Avlämning av farligt avfall i förpackad form
 - 10.6 Avlämning av fast avfall
- 11 BUNKRING sid 17**
 - 11.1 Regler
 - 11.2 Anmälan
 - 11.3 Innan bunkring påbörjas
 - 11.4 Under pågående bunkring
 - 11.5 Efter avslutad pumpning
 - 11.6 Åtgärder vid spill
- 12 BRAND..... sid 18**
 - 12.1 Fartygets brandskydd
 - 12.2 Vid brand ombord på eget fartyg
 - 12.3 Vid brand iland eller ombord på annat
- BILAGOR..... sid 19–23**
 - 1 Definitioner
 - 2 Bogserbåtsbefälhavare
 - 3 Krav för lotsdispens
 - 4 Krav för lotsdispens vid bogserbåtsassistans
 - 5 Karta – Göteborgs Allmänna hamnområde

1 INLEDANDE BESTÄMMELSER

Övergripande regler och tillämpningsområde för verksamhet i Göteborgs Hamn finns i gällande Hamnordning för Göteborg. Alla som arbetar eller bedriver verksamhet inom Göteborgs Hamns område ska ha kännedom om och följa hamnordningen. Aktuell hamnordning finns på www.goteborgshamn.se. Utöver hamnordningen finns allmänna hamnföreskrifter som Göteborgs Hamn AB upprättar och tillhandahåller samt driftsföreskrifter som respektive terminal upprättar och tillhandahåller.

Allmänna hamnföreskrifter gäller för Göteborgs Hamns område vilket omfattar anläggningar/ markområden och vattenområde enligt kartan bilaga 5, sid 23. Finns det något i dessa föreskrifter som kan komma i konflikt med andra applicerbara lagar och regler skall dessa föreskrifter anses som en minsta kravnivå.

Göteborgs Hamn AB har samordningsansvaret inom Göteborgs Hamns tillhöriga mark- och vattenområden. Undantaget är sådana områden där driften är överläten genom koncessionsavtal.

Hamnmyndigheten kan meddela särskilda säkerhetsbestämmelser vid varje enskilt anlop. För vissa inom hamnen förekommande verksamheter krävs särskild utbildning.

Ändringar i föreskrifterna kan göras utan föransmälan. Aktuell version av allmänna hamnföreskrifter finns på www.goteborgshamn.se.



HAMNMYNDIGHETEN I GÖTEBORG



Hamnkaptén, Åsa Kärnebro
Telefon: 031-368 76 33
E-post: asa.karnebro@portgot.se



Vice Hamnkaptén, Erik Waller
Telefon: 031-368 75 12
E-post: erik.waller@portgot.se



Säkerhetschef, Thomas Fransson
Telefon: 031-368 76 04
E-post: thomas.fransson@portgot.se

PORT CONTROL

Telefon: 031-368 75 15
VHF: Kanal 12
E-post: portcontrol@portgot.se
Öppettider: 24-timmars service

MS HAMNEN

Telefon: 031-368 76 45
E-post: ghab.mshammen@portgot.se

3.1 ALLMÄNT

Alla fartyg som ska anlöpa eller passera genom Göteborgs hamnområde skall göra en fartygsanmälan senast 24 timmar före ankomst. Hamnmyndigheten kan med hänsyn till tiden för fartygets resa eller annan omständighet medge kortare anmälningsstid.

För detaljer se: www.goteborgshamn.se.

3.2 FARTYGSANMÄLAN

Anmälan sker elektroniskt via Sjöfartsverkets anlöpsystem MSW Reportal på HYPERLINK www.mswreportal.se. Därefter skickas anmälan över till Göteborgs Hamn AB elektroniskt via MSW Reportal.

3.3 ANMÄLAN AV FARLIGT GODS

Farligt gods som skall införas till hamnområdet sjöledes skall vara anmält i MSW Reportal senast 24 timmar före ankomst till hamnen eller senast när fartyget lämnar lastningshamnen om resan varar mindre än 24 timmar. Om information avseende nästa hamn blir tillgänglig mindre än 24 timmar före ankomsten, skall anmälan göras så snart hamnen är känd.

4.1 ALLMÄNT

All verksamhet inom hamnens område både iland och på fartyg skall utföras i enlighet med gällande lagar och regler.

Gods eller annat materiel får inte placeras så att det hindrar uttryckningsfordons framkomlighet, att pollare belamras eller att brandvattenposter blockeras.

Personlig skyddsutrustning skall användas utefter gällande anvisningar och arbetsmiljöregler. Se även respektive terminals driftföreskrifter.

4.2 FARTYGSINSPEKTION

Hamnmyndigheten äger rätt att inspektera fartyg med avseende på bestämmelserna i hamnordningen och dessa allmänna hamnföreskrifter.

Inspektion av utländska fartyg sker genom hamnstatskontroll vilket Transportstyrelsen ansvarar för. Denna verksamhet regleras genom hamnstatskontrolldirektivet (2009/16/EG) och "Paris Memorandum of Understanding on Port State Control".

4.3 ALKOHOL, DROGER OCH RÖKNING

Se respektive terminals driftföreskrifter.

4.4 FARTYGSSTABILITET

Fartygets befälhavare är under alla omständigheter ansvarig för fartygets intakt -och skadestabilitet enligt IMO:s regler. Fartygets alla konditioner måste alltid vara i enlighet med fartygets stabilitetsbok och skadestabilitetsbok.

4.5 FORDONSTRAFIK

Se terminalens driftföreskrifter.

4.6 FOTOGRAFERING

Generellt fotograferingsförbud gäller inom hamnanläggningar och terminaler inom Göteborgs hamnområde. Tillstånd kan i vissa fall lämnas av respektive hamnanläggning / terminal.

4.6.1 Energihamnen

Generellt fotoförbud gäller Torshamnen, Skarvikshamnen och Ryahamnen.

- För att erhålla fototillstånd krävs hetarbets-tillstånd om bilder skall tas inom kajer eller andra områden med potentiella klass 1 produkter inom 25 meter.
- Endast PFSO eller stf PFSO kan ge fototillstånd i Energihamnen.
- När tillstånd godkänts skall PFSO eller ställföre-trädande PFSO meddela Port Security / Port 1.

4.7 BARLASTVATTEN

Endast barlastvatten som förvarats i segregerade barlasttankar får pumpas överbord.

4.8 WATER BALLAST – AND BIOFOULING MANAGEMENT PLAN

Hamnmyndigheten rekommenderar att fartyget skall använda "Ballast Water and Sediments Management Plan" samt "Biofouling management plan and record book" i enlighet med IMO:s internationella konventioner.

4.9 UTSLÄPP

Största försiktighet måste vidtas när farligt gods och ballast hanteras för att alltid undvika utsläpp. Produktutsläpp skall alltid omedelbart rapporteras till Hamnmyndigheten /Port Control.

4.10 LARMPLAN

Respektive hamnanläggning, (varv etc.), och terminal skall i samverkan med Hamnmyndighet upprätta larmplan för brand och produktutsläpp.

4.11 OLYCKA OCH INCIDENTRAPPORTERING

Incidenter, tillbud och andra avvikelser inom Göteborgs hamnområde rapporteras via Göteborgs Hamns avvikelssystem TRIA, www.goteborgshamn.se under E-tjänster.

Alla anmälningar och tillståndsförfrågningar görs till Hamnmyndigheten/Port Control. Undantaget är anmälningar och tillståndsförfrågningar som enbart berör terminalerna, dessa ärenden skall anmälas till respektive terminal. Undantaget gäller ej fartygsrelaterade ärenden.

5.1 DYKNING, SKROVRENGÖRING OCH UNDERVATTENSARBETE

Dykning, skrovrengöring och undervattensarbete får endast ske efter tillstånd från Hamnmyndigheten.

Ansökningsförfarande

Alla som planerar att utföra något av ovan nämnda arbeten skall ansöka om tillstånd.

Ansökan till Hamnmyndigheten/Port Control görs på blankett som finns på www.goteborgshamn.se under E-tjänster.

Ansökan skickas till portcontrol@portgot.se bifoga ansökan och ange typ av arbete i ärendemeningen.

5.1.1 Krav för att utföra dykarbeten

För att utföra dykning i hamnområdet skall dykaren inneha ett yrkesbevis samt vara certifierad för den typ av dykarbete som ska utföras.

Tillståndsansökan för dykning skall skickas till Hamnmyndigheten/Port Control i så god tid som möjligt, tillståndet kan utöver de grundläggande kraven villkoras. Ansvarig dykledare ska tillse att nedanstående punkter följs.

- Tillstånd från Hamnmyndigheten/Port Control krävs alltid.
- VHF för direkt kommunikation med Port Control samt VTS (kanal 13).
- Innan dykarbeten påbörjas och när det avslutas skall Port Control informeras vid varje dyktillfälle (ett dyktillstånd kan gälla längre tid men vid varje dyk tillfälle skall ovan meddelas Port Control).
- Dykledare ansvarar för att hålla sig ajour med fartygstrafiken till och från aktuell kaj där dykeriarbete pågår.
- Internationella sjötrafikregler, hamnordning och hamnföreskrifter skall följas.

5.2 RENGÖRING AV FARTYGSBOTTNAR

De fartyg som enbart går i Nord- och Östersjöfart och har hård eller annan giftfri bottenfärg får normalt rengöra sin fartygsbotten om arbetena utförs med godkänd metod. För övriga fartyg görs en bedömning från fall till fall beroende på fartygets färgsystem, rutt, rengöringsmetod och plats för rengöring. Anmälan om skrovrengöring lämnas till Hamnmyndigheten/Port Control som samverkar med Miljöförvaltningen. Tillstånd till skrovrengöringen lämnas av Hamnmyndigheten om Miljöförvaltningen godkänner metoden. Arbetena skall utföras när fartyget gör sitt normala hamnuppehåll för lastning och lossning.

5.3 HETARBETE

För alla heta arbeten som utförs inom hamnområdet skall SBF:s säkerhetsregler följas. Detta skall finnas föreskrivet i respektive terminalers driftsföreskrifter samt att terminalens samordningsansvarige lämnar hetarbetstillstånd. När terminalen gett hetarbetstillstånd skall detta sändas till Hamnmyndigheten/Port Control för kännedom om det föreligger risk för fartyg, fartygstrafiken eller kajanläggning.

Säkerhetsregler finns att tillgå på www.goteborgshamn.se under E-tjänster och tillståndsansökningar Göteborgs Hamn AB.

5.4 HETARBETE OMBORD PÅ FARTYG

Vid tillfälliga heta arbeten ombord på fartyg är fartygets befälhavare, eller av befälhavaren utsedd person, brandskyddsansvarig och ansvarar för att säkerhetsregler (för svenska fartyg gäller SBF:s säkerhetsregler) följs, inbegripet att utfärda tillstånd för tillfälliga heta arbeten.

Anmälan om att heta arbeten kommer att bedrivas ombord under vistelsen i hamnen skickas till Hamnmyndigheten/Port Control på speciell blankett. I de fall hetarbetet kommer att utföras i området där stuveriarbete pågår eller i terminalens omedelbara närhet skall tillstånd inhämtas hos terminalens samordningsansvarige.

Blankett finns tillgänglig på www.goteborgshamn.se under E-tjänster och tillståndsansökningar Göteborgs Hamn AB.

5.5 REPARATIONER OMBORD PÅ FARTYG

Vid arbeten som innebär att fartyget ej kan förflyttas för egen maskin eller inte kan förflyttas alls skall skriftligt tillstånd inhämtas hos Hamnmyndigheten/Port Control. Tillstånd kan villkoras.

Blankett finns tillgänglig på www.goteborgs-hamn.se under E-tjänster och tillståndsansökningar Göteborgs Hamn AB.

5.6 TANKFARTYG I TORRLASTHAMN

Tankfartyg tillåts normalt inte i torrlasthamnar.

Undantag kan ges av Hamnmyndigheten/Port Control efter uppvisande av ingångscertifikat upprättat av befälhavaren. Vid ankomst till torrlasthamn samt vid varvsbesök skall ett arbetscertifikat utfärdas av godkänd gaskontrollant. Fartyg som uteslutande går med Bitumen är undantagna. Formuläret "Certificate of Entrance" finns tillgängligt hos Port Control.

5.7 GASFRITT FARTYG

En extern gaskontrollant skall genomsöka de utrymmen och tankar där risk för explosiva gaser föreligger. I dessa utrymmen skall gasmätning utföras och fartyget anses gasfritt först när det

inte finns mer än 1 % av LFL för aktuell produkt och att det samtidigt finns 21 % syre i aktuell atmosfär. Dessutom skall kontroll göras att det ej finns någon form av t.ex. bensen, svavelväte eller andra giftiga gaser. Formuläret "Work Certificate" finns tillgängligt hos Port Control.

5.8 LÄKTRING

Läktring, dock ej bunkring, av olja skall utföras med iakttagande av anvisningar i senaste utgåvan av "Ship to Ship Transfer Guide (petroleum)" utgiven av International Chamber of Shipping and Oil Companies International Marine Forum och International Association of Ports and Harbours.

Vid läktring skall Göteborgs Hamns STS-manual uppfyllas dessutom skall alltid Göteborgs Hamns STS checklist fyllas i.

Tillstånd för läktring inom hamnområdet ansöks hos Hamnmyndigheten.

Läktring av torrlast

Läktring mellan fartyg får ej utföras utan tillstånd från Hamnmyndigheten/Port Control.



Allmänt

Godkända ISPS hamnanläggningar finns på hemsidan www.goteborgshamn.se. Godkända hamnanläggningar finns också publicerade på IMO GISIS <https://gisis.imo.org>. De hamnanläggningar som finns publicerade hemsidan är godkända av Transportstyrelsen i enlighet med ISPS-koden. Skulle dessa skilja sig åt gäller GISIS publicerade hamnanläggningar.

I händelse av en ISPS, hamnskyddsincident, har PFSO och PSO direktkontakt med berörda myndigheter. Vid en höjning av hamnskyddsnivån kallas Maritime Security Committé samman av Port Security Officer. Vid en uppgång av hamnskyddet skall samtliga hamnanläggningar som ingår i hamnskyddet höja ISPS-nivån. Enskild hamnanläggning kan få en höjd nivå utan att andra hamnanläggningar berörs.

6.1 TILLTRÄDE TILL TERMINAL/ HAMNANLÄGGNING

Göteborgs Hamns terminaler/hamnanläggningar verkar i en riskutsatt miljö. Skador och förluster påverkar organisationens möjligheter att nå uppsatta verksamhetsmål och uppfylla åtaganden mot ägare, kunder, myndigheter, anställda och allmänheten.

För de områden där Göteborgs Hamn AB bedriver verksamhet så har man även risk- och säkerhetsansvar för gods och tillträde till anläggningen.

I torrlasthamnarna där de tre terminaloperatörerna APM Terminals, Gothenburg RORO Terminal samt Logent Ports & Terminal ansvarar för produktionen, så ligger risk- och säkerhetsansvaret för gods och tillträde på respektive terminaloperatör.

Samtliga personer som söker tillträde till Göteborgs Hamn AB hamnanläggningar inkl terminaloperatörernas områden omfattas av 2004/725/EG (Sjöfartsskyddslagen), 2005/65/EU (Hamnskyddslagen), AEO samt Skyddslagen för att få tillträde krävs det att de är behöriga då det råder 100 % tillträdeskontroll. Detta gäller även fordon, varor och gods som skall tas in på hamnanläggningen.

Vissa terminaler är också klassade som samhällsviktiga anläggningar och skyddsobjekt enligt Skyddslagen. Detta förstärker kravet på tillträde och lagen ger förordnade skyddsvakter utökad befogenhet att agera inom och invid skyddsobjekt (som ett komplement till Sjöfartsskyddslagen och Hamnskyddslagen).

Alla som arbetar inom ISPS- och skyddsobjekt-klassade delar av Göteborgs Hamn ska ha passerkort eller vara föranmäld till hamnanläggningen på korrekt sätt. De som arbetar inom hamnanläggningen och har passerkort ska bära detta synligt. På anmodan ska alla kunna uppvisa giltig fotolegitimation och stickprov gällande kontroll av passerkort och ID-handlingar utförs regelbundet.

Samtliga personer som befinner sig i hamnanläggningarna ska följa de ordnings- och trafikregler som gäller inom Göteborgs hamnområde.

Stickprovskontroller skall utföras för att säkerställa behörigheten samt att inget olagligt förs in.

6.2 REGLER FÖR SAMTLIGA BESÖKARE

Reglerna gäller för samtliga som söker tillträde till terminaler/hamnanläggningar inom Göteborgs hamnområde.

Besättning, passagerare och besökare till inneliggande fartyg äger tillträde till Göteborgs Hamns anläggningar under följande villkor:

- Befälhavare skall skicka in besättningspassagerar- och besökslistor till aktuell hamnanläggnings Port Security.
- Energihamnen: Port 1.
- APM Terminals, Logent Ports and Terminals AB och Gothenburg RORO: Port 4.
- Övriga terminaler/hamnanläggningar sker anmälan till respektive säkerhetsorganisation.
- Besättningslista ska uppta för- och efternamn samt födelsedatum. (IMO crew list.)
- Passagerarlista ska uppta för- och efternamn samt födelsedatum för varje person. (IMO passenger list.)
- Besökslista skall uppta för- och efternamn samt födelsedatum för varje besökare. Listan skall vara undertecknad av ombordvarande befälhavare.

Det är viktigt att besättning, passagerare och besökare till ineliggande fartyg har giltiga ID-kort/pass på sig när de kommer tillbaka och ska in till sitt fartyg igen. Tillfälligt ID-kort som fartyget ordnat gäller ej. Kravet på legitimation är giltigt ID-kort eller pass.

Åtgärder vid säkerhetsrelaterad händelse:

- Vid upptäckt av någon typ av verksamhet som skulle kunna vara säkerhetsrelaterad skall alltid security funktionen omedelbart kontaktas. Det kan gälla misstänkta som uppehåller sig i närhet till våra hamnanläggningar, stöd, brott mot tillträdesreglerna m.m. Bra att tänka på är att händelser som avviker från normalbildden är en varningsklocka.

6.3 ISPS FÖR FARTYG

PFSO/hamnanläggningens skyddsansvarige meddelar fartyget och Port Security Officer om det finns anledning att ändra säkerhetsnivån på fartyget.

Varje Port Facility/hamnanläggning ansvarar och kontrollerar tillträdespunkter till hamnfaciliteter inom hamnens område. Befälhavaren ansvarar för fartyget och skall identifiera alla som kommer ombord.

Alla besökare skall bli föranmälda till Port Security av befälhavaren. All fartygsproviant skall föränmälas och verifieringsgaranti presenterad innan införsel. Besättningen är ansvarig för inventering av gods.

Fartyg som ligger i en högre säkerhetsnivå än 1 skall före ankomsten anmäla via fartygsanmälan till Port Control vilken nivå fartyget ligger i. Det skall framgå i anmälan om det är befälhavaren själv på fartyget som har gått upp i nivå eller om det är flaggstaten.

ISPS-klassade fartyg förläggs endast vid ISPS-klassade hamnanläggningar. Undantag kan ges av Hamnmyndigheten i samverkan med Transportstyrelsen.

6.4 SJÖFARTSSKYDDSDEKLARATION

Hamnanläggning skall begära att en sjöfartsskyddsdeklaration (Declaration of Security, DOS) upprättas vid följande tillfällen:

- om fartyget har en högre skyddsnivå än hamnanläggningen.
- om fartyget har samverkat med en hamnanläggning som inte hade godkänd skyddsplan.
- om fartyget bedriver fartyg till-fartyg-verksamhet (ship-to-ship) med fartyg som inte har internationellt sjöfartsskyddscertifikat.
- om hamnanläggningen har anledning att anta att fartyget inte uppfyller bestämmelserna i 2004/725/EG.

6.5 SJÖFARTSSKYDD OCH HAMNSKYDD

Hamnanläggningen skall se till att ISPS 2004/725/EG, lagen och förordningen om sjöfartsskydd, sjöfartsskyddsutredningar och planer är uppdaterade och gällande. Hamnmyndigheten skall ha insyn i planerna för de hamnanläggningar som ingår i hamnskyddet för att möjliggöra för hamnskyddsorgan och hamnskyddschef att med dessa som grund göra hamnskyddsutredning och plan för hamnen enligt 2005/65/EU, lagen och förordningen om hamnskydd. Hamnanläggningens PFSO skall delta i de övningar som sker inom ramen för Hamnskyddslagen årligen.

Hamnanläggningen skall också ta hänsyn till om de är klassade som samhällsviktiga anläggningar och är klassade som civila skyddsobjekt. För att agera enligt Skyddslagen krävs att säkerhetspersonalen är skyddsvaktsutbildade och har ett av länsstyrelsen godkänt förordnande.

Skyddsobjektsinnehavaren är PA oavsett vem som bedriver verksamheten. Hamnanläggningen skall se till att säkerheten är väl anpassad så att behovet av säkerhet är tillgodosett för respektive terminal (skyddsobjekt). PA har en överordnad beslutsrätt över terminalerna avseende security frågor som berör Hamnskydd, Sjöfartsskydd och civila skyddsobjekt/samhällsviktiga anläggningar.

7.1 ALLMÄNT

Hamnmyndigheten kan i enlighet med § 20 i Hamnordningen föreskriva assistans av bogserbåt.

Regler för bogserbåtsassistans i Göteborgs Hamn är framtagna i samråd med Sjöfartsverket och ger information om antalet bogserbåtar vid ankomst/avgång till Göteborgs Hamn. Vid beräkning av antalet bogserbåtar är utgångspunkten normala strömförhållanden och vindstyrka upp till 10 m/s.

Vid ogynnsamma strömförhållanden och vindstyrkor över 10 m/s kan det bli aktuellt med fler bogserbåtar än vad som föreskrivs. Lotsen avgör tillsammans med fartygets befälhavare från fall till fall huruvida en planerad fartygsoperation kan utföras med tillräckliga säkerhetsmarginaler.

Som vägledning i samband med bogserbåtsbeställning finns specifikationer för respektive terminal och det antal bogserbåtar som under normala förhållanden ska användas. Gällande högeffektivt roder så är det ett roder som vid max rodervinkel ger god sidkraft och ingen eller endast obetydlig kraft för över. Högeffektivt roder kan vara av typen Schilling, Becker Flap rudder, eller annan produkt med motsvarande funktion. Alla högeffektiva roder kan inte betraktas som högeffektiva varför hamnmyndigheten, i samråd med lotsarna Göteborg, förbehåller sig rätten att definiera och bedöma ett roders kapacitet.

Förändringar i Göteborgs Hamns bogserbåtsregler sker i samråd med Sjöfartsverket, Göteborgs lotsområde.

För bogserbåtsbolag som opererar inom Göteborgs hamnområde krävs att bogserbåtens befälhavare genom utbildning och test har erhållit ett godkännande att hamnbogsera inom Göteborgs Hamn (Hamnbogseringstillstånd) i enlighet med Göteborgs Hamn och Sjöfartsverket utarbetad studieplan.

7.2 ESKORTBOGSERING

Följande fartyg skall använda eskortbogserbåt:

- Alla lastade tankfartyg över 30 000 DWT.
- Barlastade tankfartyg över 30 000 DWT med tomma men ej gasfria tankar (restprodukter med en flampunkt under 60°C). Inertgasfyllda tankar är inte att betrakta som gasfria tankar.

För mer information se www.sjofartsverket.se/gbg.

Eskortbogsering skall ske med en bogserbåt som är godkänd av ett klassificeringssällskap för att utföra eskortbogsering. Bogserbåten skall vara kopplad i fartygets akter från passage av Trubadurens Fyr alternativt i samband med att lots embarkerar och till den punkt där sedvanlig hamnbogsering påbörjas. Utgående fartyg släpper eskortbåten vid passage av Trubadurens Fyr alternativt i samband med att lots lämnar.

Enligt OCIMF:s rekommendationer i enlighet med publikationen "Recommendations for ships' fittings for use with tugs" skall säker arbetslast (SWL = Safe Working Load) för fastsättningsanordningar, d.v.s. pollare och klys, vid eskortering m.m. vara:

- Tankers med dödvikt om 20 000–49 999 DWT = SWL minimum 100 ton.
- Tankers med dödvikt om 50 000 DWT och mer = SWL minimum 200 ton.

Om ett fartyg inte lever upp till ovan nämnda rekommendationer gällande hållfasthet för pollare och klys krävs en extra bogserbåt.

7.3 RISK FÖR EJ MANÖVERFÄRDIGT FARTYG

Efter att större arbete har utförts på huvudmaskin samt vital elutrustning på fartyg under ett hamnbesök är det obligatoriskt med minst en (1) bogserbåt p.g.a. risk för "blackout".

7.4 PSMR-SYSTEM

Fartyg utrustade med PSMR-system (Propulsion and Steering Machinery Redundancy) kan söka partiell bogserbåtsdispens.

8.1 FARTYGSFÖRLÄGGNING

Vid förläggning av fartyg skall § 23 samt § 24 i hamnordningen följas.

Terminalen ansvarar för att pollare på kajen är tillgängliga på ett sådant sätt att arbetsmiljön för förtöjningspersonal inte äventyras och att fartyg med ramp alltid kan lägga rampen vid ankomst.

Port Control skall av terminalen erhålla information rörande:

- Kajplats.
- Planerat fartygsläge och eventuellt pollar-nummer vid fartygets akter alt. för tankfartyg manifolderinformation.
- Fartygs prioritet när flera fartyg är dedikerade samma kajplats.
- Den planerade lastning/lossningstiden för det aktuella inneliggande fartyget.
- Avvikelser från den planerade lastning/lossningstiden.
- Uppgifter om planerat eller pågående underhåll som berör aktuell kaj (kran, lastarmar etc.).
- Telefonnummer till jourhavande fartygsplanerare.

Terminalen skall kontinuerligt stämma av planeringen av fartygsförläggningar med Port Control, och även meddela avvikelser av pågående last- och lossningsoperation.

8.2 FÖRTÖJNING

Fartyg får inte förtöja i hamnen utan Hamnmyndigheten/Port Control tillstånd.

Förtöjning långsides annat fartyg får endast ske efter medgivande av Hamnmyndigheten/Port Control, detta gäller även bunkringsoperation. Under hamnuppehållet ska fartyg ständigt hållas väl förtöjda. Förtöjningarna ska hållas väl sträckta och justeras vid behov.

Rekommendationer finns för vissa kajer. Se www.goteborgshamn.se.

8.3 BÅTMÄN

Vid förtöjningsarbete (fartygs ankomst, avgång eller förhalning) av fartyg med en längd av 80 meter och över skall godkända båtmän användas i enlighet med dessa föreskrifter. Vid förtöjning på Energihamnens pirar skall båtmän alltid användas oavsett fartygets längd.

För båtmän som opererar inom Göteborgs hamnområde krävs att båtmän har genomgången, dokumenterad utbildning i enlighet med IMO "Guidelines for minimum training and education for mooring personnel" FAL.6/circ. 11 of 11th July 2005 samt att företaget är kvalitetscertifierat avseende förtöjningstjänster och har ansvarsförsäkring.

8.4 KRANAR

Normalt skall kajkranar som ej används vara toppade och placerade på överenskomna platser där hänsyn har tagits till väntade eller avgående fartyg.

Då kranar av någon anledning ej kan toppas eller flyttas på skall detta stämmas av med Port Control i god tid före ett fartygs ankomst eller avgång.

Hamnmyndigheten/Port Control kan kräva att kranar skall toppas vid en specifik ankomst/avgång.

Kranförflyttning

Kranarna får inte köras in eller fällas på fartyg som håller på att manövrera till/från kaj. Båtmännen ger klartecken till stuveriet och/eller fartyget när allt förtöjningsarbete är klart så att kranförflyttning/lossning/lastning kan påbörjas.

Båtmännen får inte släppa förtöjningar när lastning/lossning pågår. Trallan skall dessutom stå i parkeringsläge.

Under dagtid mellan kl. 07.00–16.00 sker all kommunikation beträffande kranar mellan "Berthplanner" och Port Control. Övrig tid, kl. 16.00–07.00 samt under helger gäller journumren som uppgetts av fartygsplanerare för respektive terminal.

8.5 LANDGÅNG

Landgången/fallrepstrappan skall uppfylla IMO:s rekommendationer, MSC.1/Circ.1331. Dess position får ej vara sådan att den utgör ett hinder för verksamheten på kajen.

8.6 FARTYG LIGGANDE I HAMNEN

Fartyg ska ständigt vara klart att med kort varsel förflyttas för egen maskin. Undantag kan medges av Hamnmyndigheten/Port Control, undantag kan villkoras.

Fartyg som inte lossar/lastar får inte ligga kvar i hamnen utan Hamnmyndigheten/Port Control tillstånd.

8.7 LIVBÅTAR

Livbåtar, flottar eller fritt fall livbåtar får ej firas ned i vattnet utan tillstånd från Port Control. I Energihamnen skall även tillstånd inhämtas från terminalen. Innan själva firningen startar skall Port Control kontaktas för inhämtning av tillstånd och aktuell fartygstrafik i hamnen.

8.8 RÖKUTVECKLING

Utsläpp av sot, rök, ånga m.m. från fartyg skall minimeras och får ej vara till olägenhet, eller hinder för annan verksamhet, inom hela Göteborgs hamn- och sjötrafikområde.

8.9 BULLER OCH LUKT

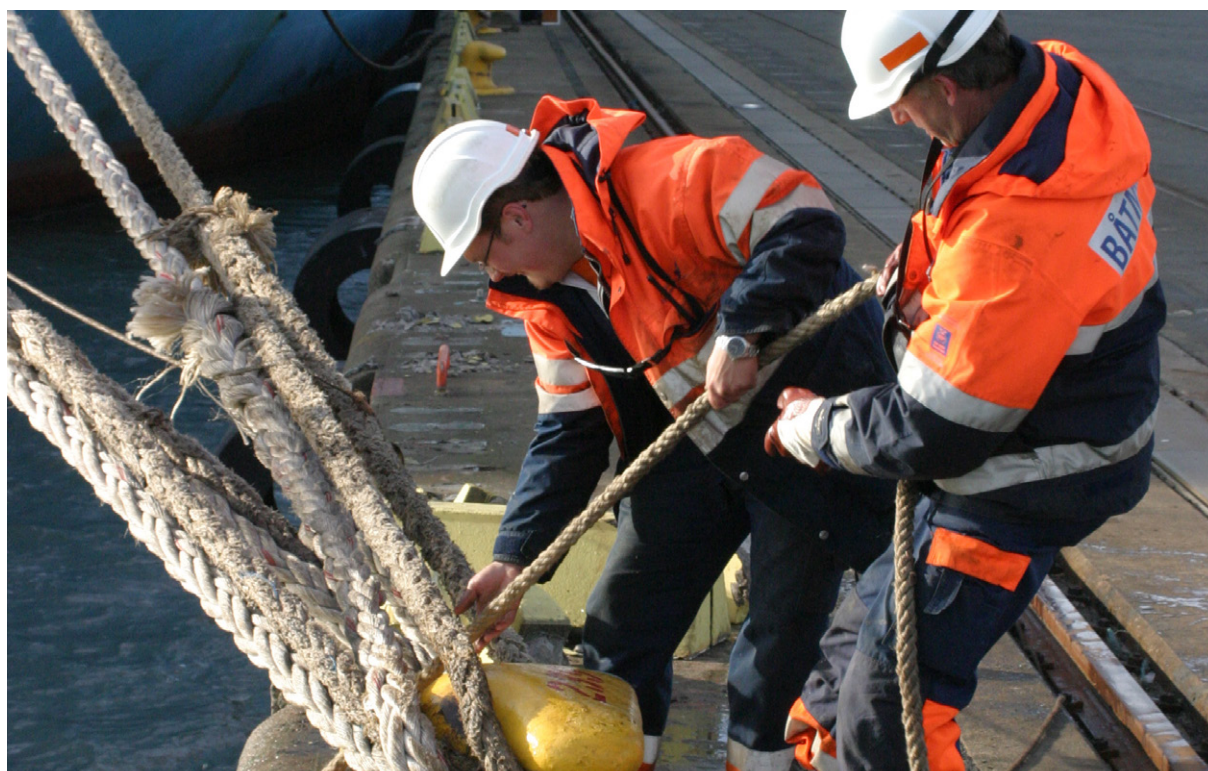
Buller och lukt från fartygs drift, maskineri, fläktar etc. och last ska minimeras när fartyget befinner sig inom Göteborgs hamn- och sjötrafikområde.

8.10 UTSLÄPP TILL VATTEN

Inom hamnområdet får inget förorenat vatten släppas ut. Scrubberanvändning för avgasrening är endast tillåten om scrubbern körs i closed loop mode.

8.11 RUNDKÖRNING AV FRAMDRIVNINGSPROPELLER OCH BOGPROPELLER TILL KAJ

Fartygets propellrar får enbart användas för nödvändig manövrering, i annat fall skall särskilt tillstånd från Hamnmyndigheten/Port Control inhämtas.



9.1 GODSHANTERING

Gods eller annat materiel får inte placeras så att det hindrar utryckningsfordons framkomlighet, att pollare belamras eller att brandvattenposter blockeras.

Olycka/tillbud som rör farligt gods skall omedelbart rapporteras till räddningstjänsten och Hamnmyndigheten/Port Control. För varje terminal finns driftsföreskrifter som reglerar verksamheten i detalj.

9.2 FARLIGT GODS I FÖRPACKAD FORM

9.2.1 Särskild anmälan

Vid större kvantiteter farligt gods, eller farlig gods som kan medföra särskild risk eller omfattar ett större antal av samma UN-nummer, skall terminalen ta förhandskontakt med Hamnmyndigheten/Port Control i så god tid som möjligt, oavsett om godset skall hanteras i Göteborgs Hamn eller inte (transit).

9.2.2 Lastning och lossning

Farligt gods skall före lastning införas till hamnområdet så sent som är praktiskt möjlig. Farligt gods skall efter lossning bortföras från hamnområdet så snart som möjligt. Explosiva ämnen klass 1 och radiaktiva ämnen klass 7, med undantag av 1.4 S, 1.2 G, 1.3 G, 1.4 G samt icke märkningspliktiga klass 7, skall föras in eller ut ur terminalen under den tid som fartyget lossas och lastas för att undvika uppställning utanför denna tid.

Lastning av farligt gods skall påbörjas snarast möjligt efter det att godset förts in i terminalen och godset ska föras in i terminalen så kort tid före fartygets avgång som är praktiskt möjligt.

Av transportsäkerhetsmässiga skäl kan undantag om tillfällig uppställning utanför denna tid ges efter prövning i varje enskilt fall.

9.2.3 Märkning och etikettering

Inom hamnområdet skall kollin och lastbärare med farligt gods vara märkta och etiketterade enligt reglerna för tillämpligt transportslag.

Farligt gods där sjötransport ingår skall alltid vara märkt enligt IMDG-koden.

9.2.4 Hantering och uppställning

Terminalen måste kunna påvisa separation av farligt gods inom hamnområdet enligt ett tillförlitligt system. Terminalen skall redovisa uppställningsplan för farligt gods som skall godkännas av Hamnmyndigheten, i samråd med Räddningstjänsten.

Terminalen skall på begäran av Hamnmyndigheten elektroniskt kunna redovisa vilket farligt gods som finns i terminalen och på inliggande fartyg samt dess placering vid alla tillfällen.

Farligt godsdeklaration eller motsvarande relevant information skall finnas tillgänglig för myndigheter, räddningstjänst och terminaler under den tid godset finns på terminalerna i händelse av omedelbar nödlägesinsats.

9.2.5 Statistik

Terminalen skall på begäran av Hamnmyndigheten elektroniskt redovisa statistiska uppgifter angående på terminalen hanterat farligt gods.

9.2.6 Lagring

Lagring av farligt gods är inte tillåtet inom Göteborgs hamnområde, endast hantering som en del av transporten. Sanering av farligt gods containrar/-tankar får endast ske på en av myndigheter godkänd plats med möjligheter till omhändertagande av farligt avfall. Lagring-/depåhållning av tomma, ej rengjorda, farligt gods containrar/-tankar får ej ske.

9.2.7 Särskilda säkerhetsbestämmelser

I förekommande fall kan Hamnmyndigheten meddela särskilda säkerhetsbestämmelser för lossning, lastning och uppställning av gods. Vid avvikelser ifrån bestämmelserna om farligt gods skall detta anmälas till Hamnmyndigheten/Port Control.

9.2.8 Anmälan av farligt gods ankommande från väg och järnväg

Farligt gods som ankommer till hamnen från land skall förhandsanmälan lämnas till aktuell terminal i enlighet med gällande föreskrifter.

10.1 FÄRSKVATTEN

Färskvatten skall i förekommande fall levereras av terminalen. Regler om leverans av färskvatten skall finnas i terminalens driftsföreskrifter. Beställning av färskvatten sker via MSW Reportal i samband med fartygsanmälan.

Färskvattenleveranser i Göteborgs Hamn sker från kaj med slang utrustad med 63 mm SS-koppling och rörböj. Anslutningen ombord sköts av fartygets besättning.

10.2 AVFALL

Terminalerna i Göteborgs Hamn tar emot allt avfall som fartyg har behov av att lämna iland och som har uppkommit under fartygets normala drift i enlighet med "No-special-fee"-systemet. Övrigt avfall som uppstått utöver ovanstående t.ex. reparationsarbeten, kasserad elektronisk utrustning etc. tas emot till självkostnadspris. För att få lämna avfall skall en avfallsanmälan alltid registreras i MSW Reportal.

Då terminalen tar emot hushållsavfall från fartyg som går i trafik utanför EU skall terminalen upprätta ett handelsdokument som ska medfölja avfallstransporten från terminalen till avfalls-mottagningsanläggningen 2002/1774/EG.

10.2.1 Anmälan

Anmälan om avlämningsbehov skall göras till hamnen via MSW Reportal, i samband med fartygsanmälan, minst 24 timmar före ankomst. Fartyget svarar för de merkostnader som uppstår om inte villkoren under 9.2.3 uppfylls i samband med avlämning av farligt avfall.

10.2.2 Rabatt på avgift

Fartyg eller rederi som genom olika åtgärder minimerar avfallet ombord kan skriva särskilt avtal med Göteborgs Hamn AB, varvid rabatt kan lämnas på den avgift som är relaterad till avfallets art. Rabatten eller systemen för avfalls-minimering får inte strida mot internationella eller svenska regelverk.

10.2.3 Extra avgiftsuttag

En tilläggsavgift tas ut för de merkostnader som Göteborgs Hamn åsamkas om:

- Väntetiden innan avlämnandet överstiger 15 minuter. Avlämnandet skall ske på överenskommen tid.
- Anmälan om avlämning av avfall från fartyg inte gjorts i tid enligt Svensk lag eller enligt Sjöfartsverkets föreskrifter.
- Om Göteborgs Hamn inte fått meddelande gällande innehållet av främmande substanser, lösningsmedel eller detergenter i sludge samt om fat och förpackningar med oljerester eller farligt avfall inte är korrekt förpackade och märkta med innehåll eller om avlämning och uppställning inte sker på anvisade platser.
- Fartyget inte tillhandahåller personal vid avlämning av sludge.
- Pumpkapaciteten för sludge understiger 5 m³ per timma.

När det gäller de extra avgiftsuttagen följer de vad som finns angivet i Sjöfartsverkets föreskrifter och allmänna råd om mottagning av avfall från fartyg (SJÖFS 2001:12) samt Transportstyrelsens föreskrifter 2010:96 kap 6 § 81–89.

Vad angår låg pumpkapacitet < 5 m³/h, kan den extra avgiften motiveras av två skäl:

- Vad angår låg pumpkapacitet på fartyget kan extra avgift debiteras i relation till Göteborgs Hamns ökade kostnader.
- Vidare kan ett fartyg som har låg pumpkapacitet orsaka att Göteborgs Hamn AB/entreprenören inte klarar gjorda beställningar om mottagningen blir extremt utdragen.

10.3 PUMPBART MASKINRUMSAVFALL, SLUDGE

10.3.1 Informationskrav

Vid anmälan av avlämning av pumpbart avfall skall följande information lämnas:

- Uppgifter om kvantitet.
- Avfallet skall vara fritt från främmande substanser såsom PCB, lösningsmedel och detergenter.
- Leveransdeklaration skall undertecknas av ansvarigt befäl ombord på det avlämnade fartyget.

10.3.2 Säkerhetsvakt

Det avlämnande fartyget ska tillhandahålla säkerhetsvakt under hela tiden som avlämningen fortgår för att förekomma läckage samt för att övervaka säkerheten i övrigt.

Det avlämnande fartyget ska tillhandahålla personal för till- och frånkoppling av slang mellan fartyget och mottagningsanordningen.

10.3.3 Avlämningsanordning

Då avfall lämnas i fat ska dessa genom fartygets försorg ställas upp på anvisad plats.

Fat ska vara tättslutande och felfria samt varaktigt märkta med innehåll på svenska eller engelska.

Mindre mängder oljerester avlämnas i därför avsedda mottagningskärl om avlämning i fat enligt ovan inte är praktiskt genomförbar.

Fartygets anslutning för avlämning av maskinrumsavfall skall vara utförd enligt internationell standard med uttag på däck.

Trycket i ledningen mellan fartyget och mottagningsanordningen iland får inte överstiga 0,6 MPa (6kp/cm²). Avlämningskapaciteten får inte understiga 5 m³ per timma.

10.3.4 Ansvarsfördelning

Ansvarig mottagare på fartyg eller fordon skall före mottagningen utse en person att övervaka arbetet och som då så erfordras kan beordra att pumpningen avbryts.

Ansvarig avlämnare på fartyg eller fordon är skyldiga att inom respektive verksamhetsområde vidta alla nödvändiga säkerhetsåtgärder för att förhindra spill.

10.3.5 Innan pumpning påbörjas

Samtliga spygatt på fartyg som tar emot oljehaltigt avfall och lastrester och som berörs av mottagningen skall tätas. Tankarnas avluftningar (svanhalsar) på mottagande fartyg eller fordon skall vara försedda med anordning för att förhindra att tankarna överfylls.

Befälhavare på mottagande fartyg eller förare av mottagande fordon skall underrätta avlämnande fartyg om dels det högsta pumptrycket som avfallet kan mottas med och dels den kvantitet som skall fyllas i varje tank.

Slang för avlämning av pumpbart avfall skall säkert kopplas till anslutningen ombord på avlämnande och mottagande fartyg eller fordon samt riggas på ett sådant sätt att den ej kan skadas av fartygets rörelser. Endast godkänd slang som provats under den senaste 12-månadersperioden får användas.

Spillkärl skall placeras under såväl avlämnande fartygs som mottagande fartygs eller fordons manifolderslutning.

Kontroll skall göras av att samtliga ventiler på mottagande fartyg eller fordon är ställda så att fyllning sker till rätt tank. Slangar, rörledningar och hanteringsområde skall vara upplysta så att läckage kan upptäckas.

Säker kommunikationskall upprättas mellan avlämnande fartyg och mottagande fartyg eller fordon. Denna kommunikation skall vidmakthållas till dess avlämningen har avslutats och slangen kopplats loss.

10.3.1 Under pågående pumpning

Slangar ska kontinuerligt kontrolleras avseende läckage.

Under hela avlämningsoperationen ska föraren på mottagande fordon och säkerhetsvakten på avlämnande fartyg uppehålla sig på sådan plats att de omedelbart kan beordra att pumpningen avbryts. Nivån i mottagarens tankar skall kontrolleras kontinuerligt.

10.3.2 Efter avslutad pumpning

Slanganslutningar skall lösgöras på sådant sätt att oljehaltigt avfall inte spills. Spillbackar skall användas. Slangar som inte är försedda med avstängningsventil skall förses med blindfläns eller säkrad blindplugg innan slangarna förs tillbaka till mottagande fartyg eller fordon.

10.3.3 Vid spill

I händelse av att oljespill inträffar ska följande åtgärder omedelbart vidtas:

- Pumpningen avbryts.
- Ventiler stängs omedelbart på avlämnande fartyg och på mottagande fartyg eller fordon.
- VTS Göteborg larmas.

10.4 AVLÄMNING AV TOALETTAVFALL OCH GRÅVATTEN

Göteborgs Hamn mottager toalettavfall/ gråvatten/svartvatten vid hamnens passagerarterminaler, i Frihamnen och Arendal samt Stigbergskajen.

10.4.1 Avlämningsanordning

Trycket i ledningen mellan fartyget och mottagningsanordningen får inte överstiga 0,6 MPa (6 kp/cm²). Det avlämnande fartyget anslutning för avlämning av toalettavfall ska vara enligt internationell standard.

10.4.2 Säkerhetsvakt

Det avlämnande fartyget ska tillhandahålla vakt ombord under hela tiden avlämningen fortgår för att förekomma spill och läckage. Det avlämnande fartyget ska tillhandahålla personal för till- och fränkoppling av slang mellan fartyget och mottagningsanordningen.

10.5 AVLÄMNING AV FARLIGT AVFALL I FÖRPACKAD FORM

Avfallet ska lämnas i hela, tättslutande förpackningar, tydligt och varaktigt märkta med innehåll enligt IMDG-koden när så är applicerbart samt fartygsnamn och datum. Ytterligare bestämmelser om fartygs förhandsanmälan om avlämning finns i Sjöfartsverkets föreskrifter och allmänna råd (SJÖFS 2005:19) om anmälningsplikt, informations- skyldighet och rapporteringsskyldighet i vissa fall.

10.6 AVLÄMNING AV FAST AVFALL

10.6.1 Mottagningsstationer

Container för mottagning av osorterat brännbart avfall finns i energihamnarna och i Gothenburg RORO. Vid större avfallsmängder kan en container efter beställning ställas fram till fartyget. Karta över miljöstationer finns på hamnens hemsida.

I APM Terminals tillämpas tidsstyrd avfallshämtning, vilket innebär att fartyget efter anmält behov av avfallslämning erhåller en tidpunkt då avlämningen kan göras.

10.6.2 Förpackning, sortering och märkning

Behållare som innehåller lösningsmedel eller andra kemikalier skall vara hela, tättslutande och varaktigt märkta med innehåll samt fartygsnamn och datum.

Avfall som kan sprida lukt eller smitta eller i övrigt vara en hälsorisk för personer ombord eller i hamnen skall vara väl paketerat och märkas med innehåll.

11.1 REGLER

Ett bunkerfartyg som har för avsikt att bedriva verksamhet i Göteborgs hamnområde skall vara godkänd enligt grön bunkringsregler och ha erhållit grön bunkringscertifikat. Besättningen skall ha genomgått aktuell grön bunkringskurs. Kursintyg får ej vara äldre än 5 år.

Bunkring mellan två fartyg är inte tillåtet vid vindstyrkor >20 m/s i medelvind.

11.1.1 Mottagande fartyg

Mottagande fartyg som skall bunkra i Göteborgs hamnområde skall anlita bunkerfartyg som innehar godkänt grön bunkringscertifikat. Före mottagande av bunkers skall Bunkering Safety Check List ifyllas tillsammans med representant från bunkerfartyget.

11.1.2 Avlämnande fartyg

Alla bunkerfartyg skall vara utrustade med högnivåalarm i samtliga lasttankar. Larmet skall vara anpassat till en sådan nivå att rimlig tid ges för att stoppa lastningen eller internttransfer innan överfyllning sker.

Det skall finnas en stoppanordning i närheten av bunkerfartygets manifold för att pumpningen snabbt skall kunna avbrytas.

Då bunkring sker inom Göteborgs hamnområde skall anmälan göras via anrop till VTS Göteborg på VHF kanal 13.

11.2 ANMÄLAN

Det avlämnande fartyget skall göra en anmälan till VTS Göteborg innehållande följande uppgifter:

- Det mottagande fartygets namn.
- Bunkerbåtens namn.
- Tid och plats för bunkring.
- Kvantitet och produkttyp.

11.3 INNAN BUNKRING PÅBÖRJAS

Före avlämnande av bunker skall Bunkering Safety Check List ifyllas tillsammans med mottagande fartyg.

OBS! Före bunkringar i Energihamnarna i Göteborg se driftsföreskrifter för oljehamnen.

Alla slangar från 3 tums diameter och uppåt skall vara tryckprovade i enlighet med tillverkarens specifikationer under de senaste fyra månaderna. Minst en gång per år skall sådan tryckprovning utföras av ett oberoende testföretag iland liksom om de i mellantiden utsatts för onormal påfrestning eller efter det de har reparerats. I övrigt kan tryckprovningen utföras och protokollföras ombord.

11.4 UNDER PÅGÅENDE BUNKRING

Slanganslutningar ska kontinuerligt kontrolleras avseende läckage.

Säkerhetsvakt ska under hela bunkringen uppehålla sig på sådan plats att denne omedelbart kan beordra att pumpningen avbryts i händelse av överfyllning eller annat som påkallar detta.

Oljenivån i tankarna ska passas noga. Särskild försiktighet ska iakttas vid "toppning" av tankar.

11.5 EFTER AVSLUTAD PUMPNING

Om slang blåses med luft ska ansvarigt befäl ha förvässat sig om att tillräcklig plats finns i berörd tank. Bunkringslang ska lösgöras på sådant sätt att olja inte spills. Spilltråg ska användas. Slang ska förses med blindfläns före återföring till ordinarie plats. Vid anbringande av blindfläns skall bra packning och fullt antal bultar användas.

11.6 ÅTGÄRDER VID SPILL

Vid oljeutsläpp ska följande åtgärder vidtagas:

- Pumpningen avbryts.
- Ventiler stängs omedelbart på bunkringsfordon och på mottagande fartyg.
- Larma VTS Göteborg.

12.1 FARTYGETS BRANDSKYDD

Fartygets brandskyddsutrustning ska vara i fullgott skick och vara klar att omedelbart tas i bruk. Besättningen ska vara utbildad och väl förtrogen med dess handhavande.

12.2 VID BRAND OMBORD PÅ EGET FARTYG

- Rädda / Varna-larma / Släck.

Dessutom gäller:

- Avge larmsignal med fartygets tyfon.
- Larma räddningstjänsten på telefonnummer 112 och/eller VTS Göteborg på VHF kanal 13.
- Vid behov assistera räddningstjänsten.
- Vidta åtgärder för att bekämpa branden.
- Stoppa all lasthantering.
- Förbered fartygets eventuella förhalning.
- Om farligt gods finns ombord skall räddningstjänsten informeras om UN-nummer och godsets placering ombord.

12.3 VID BRAND ILAND ELLER OMBORD PÅ ANNAT FARTYG

- Larma räddningstjänsten på telefonnummer 112 och/eller VTS Göteborg på VHF kanal 13.
- Intag brandbekämpningsberedskap.
- Stoppa all lasthantering.
- Förbered fartygets eventuella förhalning.



BILAGA 1

DEFINITIONER

AEO	Authorized Economic Operator.
Brandskyddsansvarig	Brandskyddsansvarig på det företag som utför det heta arbetet. Den brandskydds ansvarige skall ha erfarenhet av brandskydd samt ha genomgått den av SBF godkända utbildningen "Heta arbeten".
Bunkerfartyg	Fartyg som till mottagande fartyg lämnar bunkerolja.
Bunkringsfordon	Tankbil eller annat fordon som till mottagande fartyg lämnar bunkerolja.
Göteborgs hamnområde	För definition se bifogad karta i bilaga 5.
Göteborgs sjötrafikområde	Detta område sträcker sig från en 6 nautiska mil tänkt radie från Vinga fyr till Lärje å i Göta älv.
Hamnmyndigheten	Hamnkaptен och VD för Göteborgs Hamn AB.
Hamnbogsering	Med hamnbogsering avses bogsering av fartyg vid ankomst och avgång till kaj.
Heta arbeten	Avser svetsning, skärning, lödning, takläggning, bearbetning med snabbgående verktyg och annat arbete som medför uppvärmning eller gnistbildning och på så sätt kan orsaka brand. När hetarbete utförs i närheten av brandfarligt material klassas det som brandfarligt.
Fartyg	Med fartyg förstås i denna driftsföreskrift varje föremål som används för transport på vatten eller varje annat föremål som kan förflyttas på eller i vatten och som används i nyttotrafik.
Fast arbetsplats	En arbetsplats som hela tiden är iordningsställd enligt de krav Brandskyddsföreningen (SBF) ställer på tillfälliga arbetsplatser för heta arbeten och den skall ligga avskild från produktionen.
LFL	Low Flamable Limit.
LOB	Lots och bogserbåtsbefälhavare-möten.
Lotsområde Göteborg	Området sträcker sig från Marstrand i norr till Kungsbacka i söder. För mer detaljer se www.sjofartsverket.se .
Mottagande fartyg	Fartyg vilket genom rörledning från land eller från annat fartyg eller fordon mottager bunkers.

DEFINITIONER

IMDG-koden	Den internationella koden för transport till sjöss av farligt gods i förpackad form (International Maritime Dangerous Goods Code), antagen genom resolution A.716 (17). Koden är införlivad i svensk rätt genom TSFS 2015:66, Transportstyrelsens föreskrifter och allmänna råd om transport till sjöss av förpackat farligt gods (IMDG-koden).
ISPS	International Ship and Port Facility Security Code.
OCIMF	Oil Companies International Marine Forum.
PA	Port Authority.
PFSO	Port Facility Security Officer.
PSO	Port Security Officer.
SBF	Svenska Brandskyddsföreningen.
SNSS	Safe Sea Net Sverige.
STS	Ship-to-Ship.
Summer DWT	Summer Dead Weight Ton.
Tillfälliga heta arbeten	Heta arbeten som inte utförs på fast arbetsplats.
MSW Reportal	Marine Single Window Reportal. Sjöfartsverkets elektroniska system för fartygsanmälan, www.mswreportal.se .

BILAGA 2

BOGSERBÅTSBEFÄLHAVARE

Utbildning bogserbåtsbefälhavare för tillstånd att hamnbogsera i Göteborgs Hamn.

Utbildningen är indelad i två block:

1. Göteborgs Hamn: hamnkännedom.
2. Sjöfartsverket: operativ hantering.

Förutom genomförd utbildning krävs att de första uppdragen genomförs under handledning av lots eller hamnen utsedd person.

Följande utbildningsmoment ingår för Göteborgs Hamn:

- hamnregelverk.
- hamnområde.
- kajkännedom.
- hamnsäkerhet.
- båtut i hamnen.
- besök på Port Control.

Följande utbildningsmoment ingår för Sjöfartsverket:

- bogserbåtsrekommendationer (1–4 båts jobb) samtliga kajavsnitt.
- aktuella fartyg.
- ordergivning.
- kommunikation.
- rapporteringspunkter.
- VTS.
- kopplingar (metoder, var kopplar vi etc.).
- farleder.
- eskortbogsering.
- mötesplatser vid olika typer av jobb.
- varvsjobb.
- former för LOB-samverkan.

För att erhålla förnyelse av hamnbogserings-tillstånd ställer Göteborgs Hamn krav att utbildning i Hamnordning och driftföreskrifter genomförs i hamnens regi.

BILAGA 3

KRAV FÖR LOTSDISPENS

För att kunna erhålla lotsdispens ställer Göteborgs Hamn krav på att följande moment har genomförts på ett tillfredsställande sätt:

- kunskap om Göteborgs Hamns hamnordning.
- kunskap om allmänna hamnföreskrifter för Göteborgs Hamn.
- kunskapskontroll genom E-learning www.lotsdispens.se.
- Skicka in intyget från E-learning till Transportstyrelsen.

BOGSERBÅTSASSISTANS FÖR FARTYG MED PEC BEFÄLHAVARE SAMT EJ LOTSPLIKTIGA FARTYG

En befälhavare som har lotsdispens måste normalt anlita lots när bogserbåt används. PEC-innehavare har dock möjlighet att i sin dispens få inskrivet tillägget rätten att använda bogserbåt utan att anlita lots. Särskild utbildning måste genomgå för att få detta tillägg. I Transportstyrelsens föreskrifter och allmänna råd om lotsning (TFSF 2009:123), framgår de särskilda kunskapskrav som myndigheten ställer.

För icke lotspliktiga fartyg rekommenderar Hamnmyndigheten som ansvarig för säkerheten och hamnens anläggningar, att lots anlitas vid bogserbåtsassistans.

Bakgrund

Ovanstående krav är ett led i arbetet med att göra Göteborgs Hamn till en säkrare och effektivare hamn.

Fartygen, bogserbåtarna och dess utrustning ökar i storlek och kapacitet. Dessa förändringar har genererat behov av ökad kunskap och erfarenhet i om hur dessa skall hanteras på ett säkert och effektivt sätt. I takt med att utbildningsnivån inom detta segment har höjts kan man påvisa en reduktion av antalet incidenter relaterat till bogserbåtshandling och kajskador.

Kriterier för befälhavare som innehar lotsdispens att erhålla möjlighet att arbeta med bogserbåtar utan att då anlita lots:

- att medverka på minst två (2) bogserbåtsuppdrag ombord i bogserbåten, gärna i olika bogserbåtstyper.
- att genomgå teoriutbildning avseende bogserbåtars konstruktion/bogserteknik m.m. Omfattning cirka halv dag.
- att ha manövrerat fartyg, liknande den fartygstyp som dispensen gäller för, i adekvat simulator. Omfattning cirka en heldag. Detta krav ersätter tidigare krav om två resor med lots och bogserbåt som inte längre är tillämpligt.

Då tidigare nämnda moment är genomgångna, vilka noteras/signeras på därför avsedd logg utfärdad av Hamnmyndigheten, sänds denna komplett ifylld till Transportstyrelsen som då utfärdar tillstånd (examinationstillstånd) för uppkörning.

När den sökande har erhållit examinationstillståndet kan en (1) uppkörning med lots och bogserbåt beställas. Önskvärt är att bogserbåten kopplas vid examinationstillfället.

Teoridelen ombesörjs av person som är van/kunnig att undervisa i ämnet och innefattar:

- bogserbåtars konstruktion; en genomgång av olika bogserbåtstyper, olika framdrivningssystem och dess begränsningar, olika typers styrkor resp. svagheter, möjligheter och begränsningar, winch-arrangemang m.m.
- bogserteknik; en genomgång av hur koppling av olika typer av bogserbåtar kan ske, möjligheter och risker vid olika sätt att koppla, fartaspekter vid koppling/losskoppling med olika typer av bogserbåtar.
- kommunikation; en redogörelse för hur kommunikationen mellan befälhavare och bogserbåten skall ske.
- ström- och vindpåverkan; en genomgång av de krafter som påverkar fartygen och hur man beräknar tillräcklig kraft för viss manöver.
- simulatorträning tillsammans med erfaren lots och bogserbåtsbefälhavare.
- ett antal körningar i varierande väderförutsättningar med de i Göteborg förekommande bogserbåtstyperna.

Att föredra är att övningar sker i de hamnavsnitt som lotsdispensen gäller för.

Hamnordningens tillämpningsområde för Göteborg

